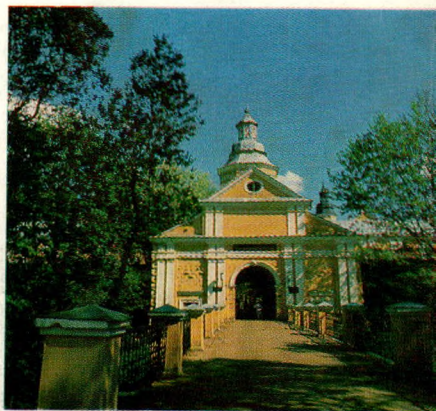


ПОМНІКІ  
БЕЛАРУСКАГА  ДОНЛІДСТВА

# АРХІТЭКТУРНЫЯ ПОМНІКІ НЯСВІЖА





ПОМНІКІ  
БЕЛАРУСКАГА  ДАЎЛІДСТВА

---

У. А. ЧАНТУРЫЯ, Ю. І. КАЗАКОЎ

**АРХІТЭКТУРНЫЯ  
ПОМНІКІ  
НЯСВІЖА**

ГІСТАРЫЧНА-АРХІТЭКТУРНЫ НАРЫС

**АРХИТЕКТУРНЫЕ  
ПАМЯТНИКИ  
НЕСВИЖА**

ИСТОРИКО-АРХИТЕКТУРНЫЙ ОЧЕРК



МІНСК «ПОЛЫМЯ» 1989

ББК 85.113(2)1

Ч-18

Серыя заснавана ў 1989 годзе

**Чантурыя У. А., Казакоў Ю. І.**

**Ч-18** Архітэктурныя помнікі Нясвіжа = Архитектурные памятники Несвижа: Гіст.-архіт. нарыс.— Мн.: Полымя, 1989.— 47 с.: іл.— (Помнікі беларус. дойлідства)

ISBN 5-345-00196-0.

Расказваецца пра ўнікальныя помнікі старажытнасці, планеўкі і забудову, якія захавалі характэрныя рысы дойлідства XVI—XVIII стагоддзяў, аднаго з цікавейшых гарадоў нашай рэспублікі — Нясвіжа.

Адрасуецца масаваму чытачу.

Ч  $\frac{4902020000-149}{М 306(03) - 89}$  17—89

ББК 85.113(2)1

ISBN 5-345-00196-0

© Выдавецтва «Полымя», 1989

Нясвіж — адзін са старажытных культурных цэнтраў Беларусі. Яго справядліва называюць горадам-помнікам. Першая згадка пра яго звязана з імем князя Юрыя (Фёдара) Нясвіжскага і належыць да 1223 года, які лічаць годам заснавання горада.

На жаль, час не пакінуў слядоў будаўнічай дзейнасці нашых далёкіх продкаў. Архітэктурная спадчына Нясвіжа, якая захавалася, адносіцца пераважна да другой паловы XVI стагоддзя, калі ён стаў рэзідэнцыяй польскіх магнатаў Радзівілаў. За кароткі тэрмін (1584—1616 гады) быў пабудаваны новы горад з улікам дасягненняў фартыфікацыйнага мастацтва той эпохі. У работах удзельнічалі італьянскія архітэктары, запрошаныя Радзівілам Сіроткам.

У канцы XVI — пачатку XVII стагоддзя ў Нясві-

Несвиж — один из древних культурных центров Белоруссии. Его справедливо называют городом-памятником. Первое упоминание о нем связано с именем князя Юрия (Федора) Несвижского и относится к 1223 году, который считают годом основания города.

К сожалению, время не оставило следов строительной деятельности наших далеких предков. Сохранившееся же архитектурное наследие Несвижа относится преимущественно ко второй половине XVI века, когда он стал резиденцией польских магнатов Радзивиллов. За короткий срок (1584—1616 годы) был построен новый город с учетом достигнутых фортификационного искусства той эпохи. В работах участвовали итальянские архитекторы, приглашенные Радзивиллом Сироткой.

*Арка ўезда на парадны двор палацава-замкавага  
комплексу*

жы ўзводзяцца манументальныя мураваныя збудаванні: замак, езуіцкі касцёл, брамы, кляштары бернардынцаў, бенедыкцінак, дамініканцаў. Адкрываюцца шпіталь, аўстэрыя (заезны двор), друкарня (там выдавалі кнігі С. Будны і В. Цяпінскі), лазня, цырульня.

Для горада першараднае значэнне мелі задачы абароны, таму не толькі замак, але і пасяленне, размешчанае наводдаль ад яго, акружалі роў і вал. Каля ўездаў у горад стаялі мураваныя вароты з вежамі — брамы: Замкавая, Слуцкая, Клецкая, Віленская. Такія ж брамы ўзвышаліся ля ўваходу на тэрыторыю

---

4

В конце XVI — начале XVII века в Несвиже возводятся монументальные каменные сооружения: замок, иезуитский костел, брамы, монастыри бернардинцев, бенедиктинок, доминиканцев. Открываются госпиталь, аустерия (заезжий двор), типография (там печатали книги С. Будный и В. Тяпинский), баня, парикмахерская.

Для города определяющее значение имели задачи обороны, поэтому не только замок, но и поселение, располагавшееся поодаль от него, опоясывали ров и вал. У въездов в город стояли каменные ворота с башнями — брамы: Замковая, Слуцкая, Клец-

*Арка въезда в парадный двор дворцово-замкового  
комплекса*



бернардынскага кляштара. Важным элементом умацавання была і рака Уша, узровень вады ў якой узнімалі плаціны.

Першае графічнае адлюстраванне Нясвіжа дае гравюра Т. Макоўскага пачатку XVII стагоддзя. Згодна з ёй план горада меў форму квадрата і рэгулярную (прамавугольную) разбіўку на кварталы. Сярэдняю частку займала вялізная плошча з ратушай і гандлёвымі радамі — месца перакрывавання дзвюх асноўных вуліц горада. Адна з іх злучала замкавы ансамбль з грамадска-гандлёвым цэнтрам, другая — праходзіла праз усю гарадскую тэрыторыю, з'яўляючыся адрэзкам шляху Слуцк — Вільня. Культавыя пабудовы з кляштарамі, абнесеныя сценамі, умацнялі абароназдольнасць горада. Планіро-

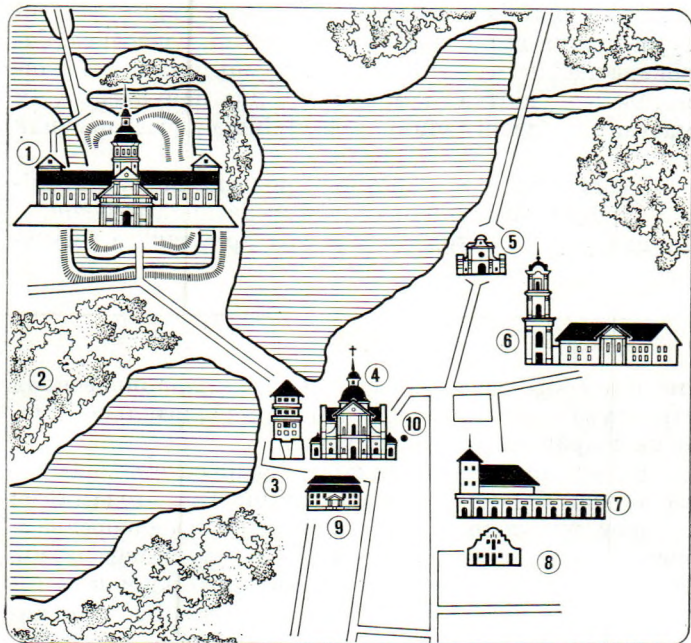
вая, Віленская. Такія жэ ворта возвышались у входу на тэрыторыю бернардынскага манастыря. Важным элементом укрэплення была і рака Уша, узровень вады в которой поднимали плотины.

Первое графическое изображение Несвижа дает гравюра Т. Маковского начала XVII века. Согласно ей план города имел форму квадрата и регулярную (прямоугольную) разбивку на кварталы. Среднюю часть занимала обширная площадь с ратушей и торговыми рядами — место пересечения двух основных улиц города. Одна из них связывала замковый ансамбль с общественно-торговым центром, другая — проходила через всю городскую территорию, являясь отрезком дороги Слуцк — Вильно. Культовые постройки с монастырями, окруженные стенами, уси-



*Схематичны план старой часткі горада:*

1 — палацава-замкавы ансамбль, 2 — парк, 3 — вежа замкавых варт, 4 — фарны касцёл, 5 — Слуцкая брама, 6 — комплекс кляштра бенедыкцінак, 7 — ратуша з гандлёвымі радамі, 8 — «дом на рынку», 9 — грамадзянская пабудова XVII—XVIII стст., 10 — помнік Сымону Буднаму



*Схематический план старой части города:*

1 — дворцово-замковый ансамбль, 2 — парк, 3 — башня замковых врат, 4 — фарный костел, 5 — слуцкие ворота, 6 — комплекс монастыря бенедиктинок, 7 — ратуша с торговыми рядами, 8 — «дом на рынке», 9 — гражданская постройка XVII—XVIII вв., 10 — памятник Сымону Будному

важная структура старой часткі Нясвіжа ў значнай ступені захавалася да нашых дзён.

Выдатным помнікам беларускага дойлідства з'яўляецца замак, які пераўтварыўся з цягам часу з грознай цытадэлі ў велічны палацава-замкавы ансамбль з вялікімі паркавымі масівамі. У яго архітэктурцы можна выявіць элементы готыкі, рэнэсанса, барока, класіцызму. Усё гэта сведчыць пра шматэтапнасць будаўніцтва комплексу, пра наяўнасць у ім мастацкіх дасягненняў той ці іншай гістарычнай эпохі.

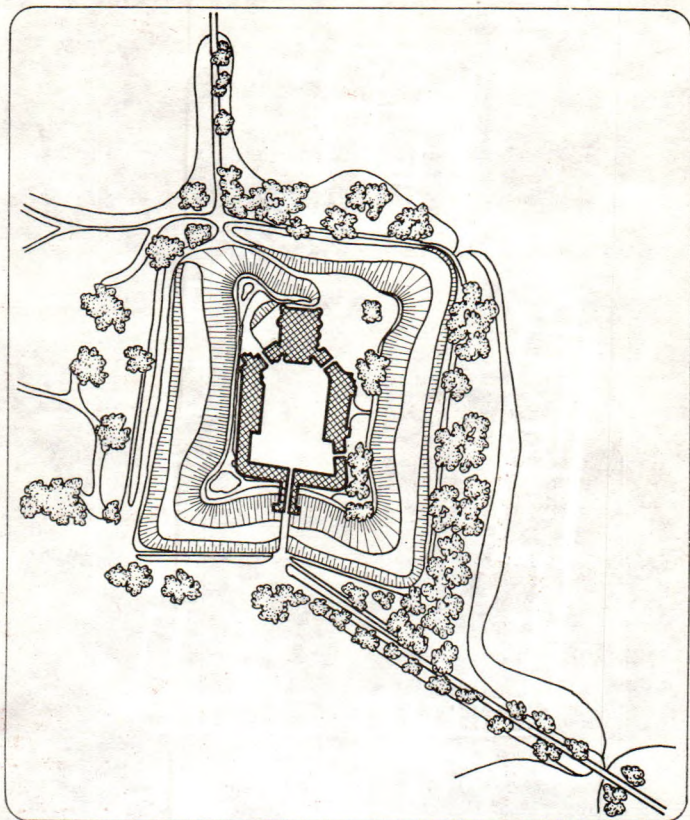
Заснавальнікам замка быў польскі магнат Радзівіл Сіротка. Будаўніцтва сваёй мураванай рэзідэнцыі ён пачаў у 1583 годзе на месцы драўлянага ўмаца-

ливали обороноспособность города. Планировочная структура старой части Несвижа в значительной степени сохранилась до наших дней.

Выдающимся памятником белорусского зодчества является замок, превратившийся с годами из грозной цитадели в представительный дворцово-замковый ансамбль с большими парковыми массивами. В его архитектуре можно обнаружить элементы готики, ренессанса, барокко, классицизма. Все это свидетельствует о многоэтапности строительства комплекса, о наличии в нем художественных достижений той или иной исторической эпохи.

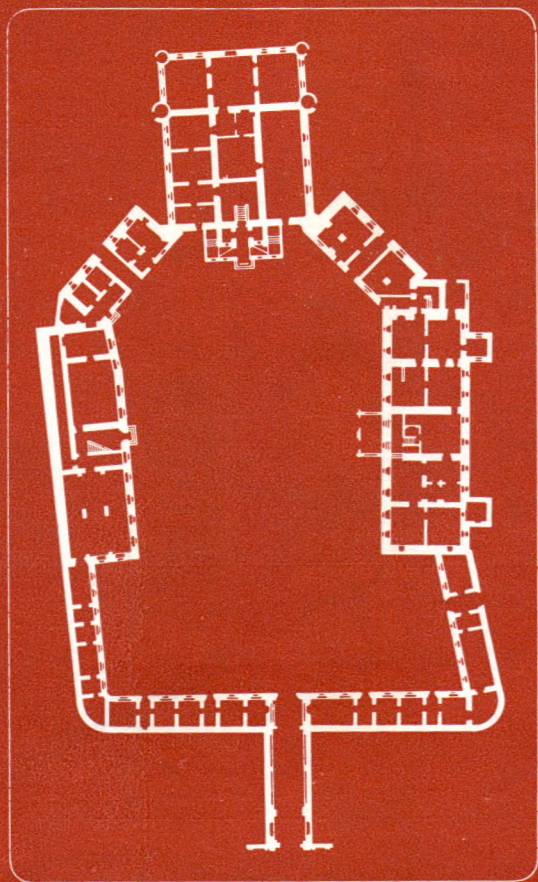
Основателем замка был польский магнат Радзивилл Сиротка. Сооружение своей каменной резиденции он начал в 1583 году на месте деревянного

*Схема генерального плана палацова-замкавага ансамбля*



*Схема генерального плана дворцово-замкового ансамбля*

*План першага паверта замка*



*План первого этажа замка*

вання сярэдзіны XVI стагоддзя. Кіраваў працай італьянскі архітэктар Ян Марыя Бернардоні.

Замак размясціўся побач з горадам, на ўзгорку, які абмывалі воды ракі Ушы. Пры яго ўзвядзенні асабліва ўлічвалася абарончае значэнне пабудовы. Мяркуючы па гравюры Т. Макоўскага, на якой адлюстраваны замак (1613 год), тут былі насыпныя валы, бастыёны, роў, напоўнены вадой. З горада сюды можна было трапіць па разборным мастку (у XIX стагоддзі заменены дамбай). У выпадку вайны замак атрымліваў астраўны стан. Вал вышынёй да 20 метраў і іншыя фартыфікацыйныя будовы пераўтваралі яго ў непрыступную крэпасць.

За замкавымі ўмацаваннямі былі размешчаны тры асобныя мураваныя карпусы, якія ўтваралі ўнут-

укрепления середины XVI века. Руководил работами итальянский архитектор Ян Мария Бернардони.

Замок расположился рядом с городом, на холме, омываемом водами реки Уши. При возведении его особо учитывалось оборонное значение строения. Судя по гравюре Т. Маковского, изображающей замок (1613 год), здесь имелись насыпные валы, бастيونы, ров, заполненный водой. Из города сюда можно было попасть по разборному мосту (в XIX веке заменен дамбой). В случае войны замок получал островное положение. Вал высотой до 20 метров и другие фортификационные устройства превращали его в неприступную крепость.

За замковыми укреплениями располагались три отдельных каменных корпуса, образующих внутрен-

раны двор-плац. Центральны з іх, што стаяў насупраць уязной брамы, займаў Радзівіл. Гэта была трохпавярховая пабудова, фланкіраваная па кутах невялікімі васьміграннымі вежамі. Злева ад яе знаходзіўся трохпавярховы казарменны будынак з высокай дозорнай вежай, а справа — гаспадарчая пабудова на два паверхі.

У наступныя стагоддзі размежаваныя карпусы, перабудоўваючыся і аб'ядноўваючыся архітэктурнымі ўстаўкамі, утварылі замкнёны парадны двор памерам каля  $50 \times 80$  метраў.

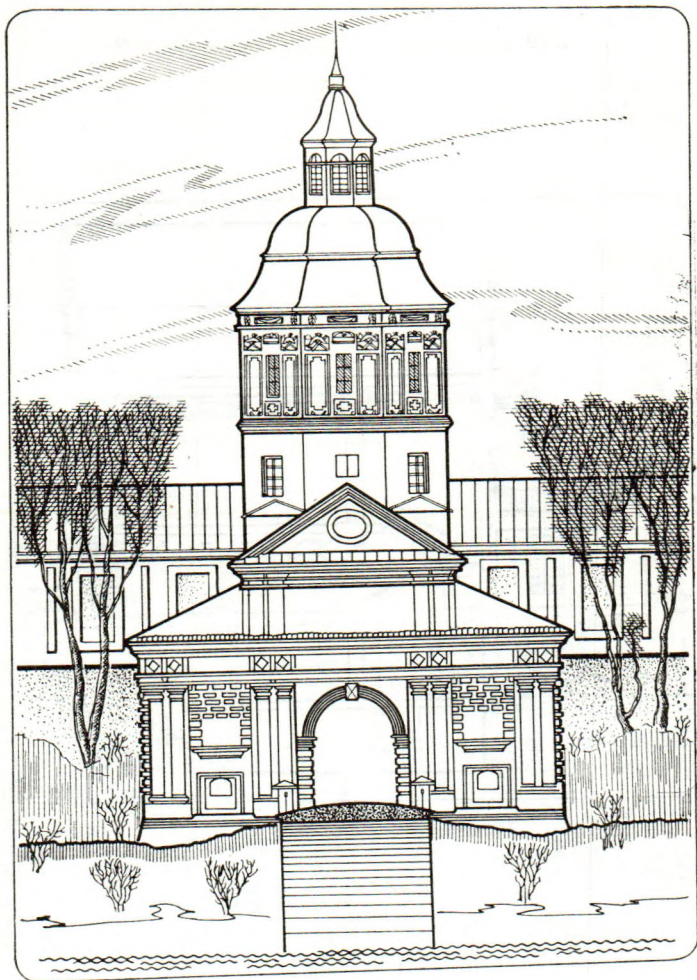
Змяніўся і вонкавы выгляд замка. Умацаваная рэзідэнцыя паступова пераўтварылася ў палацавы ансамбль. У плане і аб'ёмнай пабудове яго прыкметна тэндэнцыя да сіметрыі. Вежа з аркай уезду ва

ний двор-плац. Центральны из них, что стоял напротив въездных ворот, занимал Радзивилл. Это было трехэтажное строение, фланкированное по углам меньшими восьмигранными башнями. Слева от него находилось трехэтажное казарменное здание с высокой дозорной башней, а справа — хозяйственная постройка в два этажа.

В последующие века разобоченные корпуса, перестраиваясь и объединяясь архитектурными вставками, образовали замкнутый парадный двор размером около  $50 \times 80$  метров.

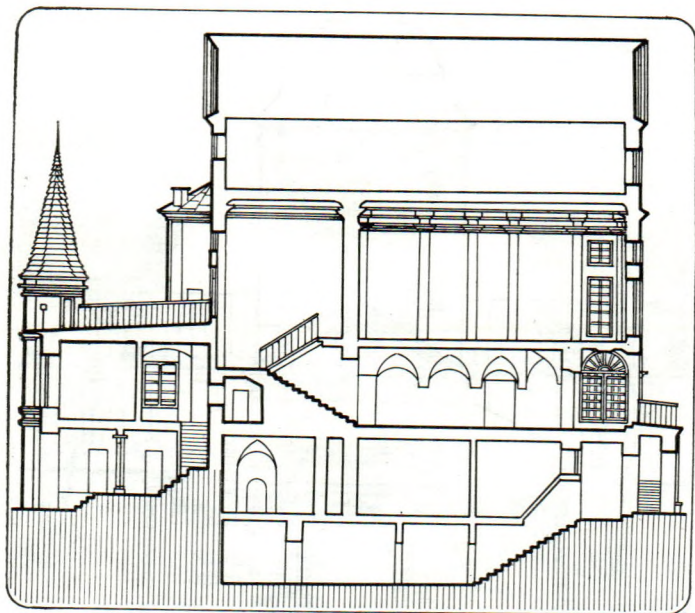
Изменился и внешний вид замка. Укрепленная резиденция постепенно превратилась в дворцовый ансамбль. В планировке и объемном построении его заметна тенденция к симметрии. Башня с аркой

*Корпус з аркай уезда на парадны двор*



*Корпус с аркой въезда в парадный двор*

*Падоўжаны разрез цэнтральнага корпуса*



*Продольный разрез центрального корпуса*



ўнутраны двор і цэнтральны корпус размяшчаюцца амаль на адной восі.

Цэнтральны корпус, значна перабудаваны ў XVIII стагоддзі, вылучаецца сваім архітэктурна-мастацкім рашэннем. Пілястры, рэльефныя дэкарацыі, скульптурныя застаўкі надаюць фасаду пластычнасць, багатая ляпніна высокага фронтана з гербам — шыкоўнасць і ўрачыстасць.

З тыльнага боку цэнтральнага корпуса ёсць двухпавярховая прыбудова з тэрасай і дзвюма вуглавымі вежамі, а ва ўсходняй васьміграннай вежы на другім паверсе — каплічка князя, перакрытая купалком з ляпнінай.

Вежа з аркай уезду ў замак вынесена наперад да мосту і выканана ў выглядзе параднай брамы, харак-

въезда во внутренний двор и центральный корпус располагаются почти на одной оси.

Центральный корпус, значительно перестроенный в XVIII веке, выделяется своим архитектурно-художественным решением. Пилястры, рельефные декорации, скульптурные заставки придают фасаду пластичность, обильная лепка высокого фронтона с гербом — нарядность и торжественность.

С тыльной стороны центрального корпуса имеется двухэтажная пристройка с террасой и двумя угловыми башенками, а в восточной восьмигранной башне на втором этаже — часовенка князя, перекрытая куполком с лепкой.

Башня с аркой въезда в замок вынесена вперед к мосту и выполнена в виде парадной брамы, харак-

тэрнай для беларускага дойдства. Арка пераходзіць у танэль са скляпеннямі, які праразае насыпны вал і выводзіць у двор насупраць цэнтральнага корпуса. Такі прыём стварае цікавую глыбінную перспектыву.

Вонкава палац выглядаў заўсёды вельмі рамантычна — манументальнае збудаванне з гарманічнымі вежамі рознай велічыні, узнятае над вадой, тапула ў зеляніне дрэў.

У другой палове XIX стагоддзя майстры-садоводы разбілі тут цудоўны парк, які меў пяць частак: Замкавую, Старую, Японскую, Новую, Англійскую. З яго стварэннем завяршылася будаўніцтва палацава-замкавага ансамбля. Мноства разнастайных рас-

терной для беларускага зодства. Арка пераходзіць у таннель са сводамі, які праразае насыпны вал і выводзіць у двор насупраць цэнтральнага корпуса. Такой прыём стварае цікавую глыбінную перспектыву.

Внешне дворец заўсёды выглядаў вельмі рамантычна — манументальнае збудаванне са стройнымі башнямі і башенкамі, узнятае над вадой, тапула ў зеляніне дрэў.

Во другой палове XIX стагоддзя майстры-садоводы разбілі тут цудоўны парк, які меў пяць частак: Замкавую, Старую, Японскую, Новую, Англійскую. З яго стварэннем завяршылася будаўніцтва палацава-замкавага ансамбля.



лін, высокая культура іх падбору і сёння складаюць асаблівую каштоўнасць парка.

Унутранае начыненне палаца адрознівалася своеасаблівай шыкоўнасцю і багаццем. Згодна з архіўнымі і літаратурнымі першакрыніцамі, у замку было 12 залаў (Каралеўская, Гетманская, Мармуровая і інш.) і шмат яшчэ якіх памяшканняў, упрыгожаных разьбой па дрэве, ляшнінай, роспісам.

У карціннай галерэі выстаўлялася каля тысячы палотнаў, сярод якіх меліся партрэты Івана Грознага, Вітаўта, Ягайлы. Бібліятэка палаца налічвала 20 тысяч тамоў кніг. Тут былі рэдкія рукапісы і старадрукаваныя фаліянты, а ў архіве захоўвалася мноства актаў, грамат, пісьмаў, у тым ліку лісты Пят-

дворцова-замкового ансамбля. Большое разнообразие растений, высокая культура их подбора и сегодня составляют особую ценность парка.

Внутреннее убранство дворца отличалось своеобразной пышностью и богатством. Согласно архивным и литературным источникам, в замке было 12 залов (Королевский, Гетманский, Мраморный и др.) и много других помещений, роскошно украшенных резьбой по дереву, лепкой, росписью.

В картинной галерее выставялось около тысячи полотен, среди которых были портреты Ивана Грозного, Витовта, Ягайло. Библиотека дворца насчитывала 20 тысяч томов книг. Здесь имелись редкие рукописи и старопечатные издания, а в архиве хранилось множество исторических актов, грамот, писем,

*Від на палац з боку абарончага вала*



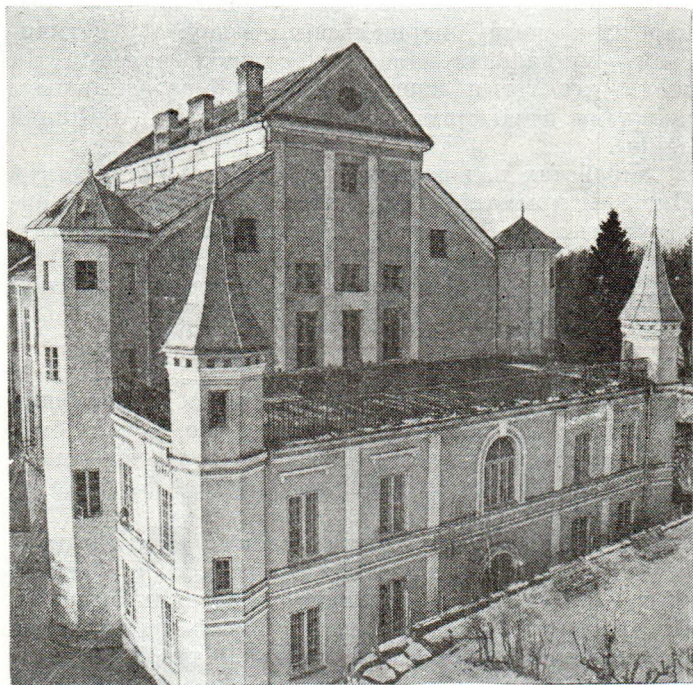
*Вид на дворец со стороны оборонительного вала*

*Фрагмент палацова-замкавага ансамбля*



*Фрагмент дворцово-замкового ансамбля*

*Фрагмент палацава-замкавага комплексу*



*Фрагмент дворцова-замкового комплексу*

ра I, Людовіка V, Людовіка VI, Карла XII, Багдана Хмяльніцкага. У зале бібліятэкі стаялі бюсты старажытных філосафаў, выкананыя з фаянсу радзівілаўскай мануфактуры на хутары Сверхані.

У адной з залаў знаходзіўся цэлы арсенал рыцарскіх даспехаў, маршальскіх жэзлаў, а ў Гетманскай — унікальная калекцыя слуцкіх паясоў. На жаль, усе гэтыя каштоўнасці былі разрабаваны і знішчаны фашыстамі ў гады Вялікай Айчыннай вайны.

У работах над палацава-замкавым комплексам у Нясвіжы прымалі ўдзел мясцовыя і прыезджыя архітэктары: К. Ждановіч, А. Рашкевіч, М. Фларыяновіч, К. Спампані, А. Лоцы, Л. Лутніцкі, М. Цэйзік; будаўнікі Д. Людвікевіч, Г. Грыгаровіч; мастакі

в том числе письма Петра I, Людовика V, Людовика VI, Карла XII, Богдана Хмельницкого. В зале библиотеки стояли бюсты древних философов, выполненные из фаянса радзівилловской мануфактуры на хуторе Сверхне.

В одном из залов находился целый арсенал рыцарских доспехов, маршальских жезлов, а в Гетманском — уникальная коллекция слуцких поясов. К сожалению, все эти ценности были разграблены и уничтожены фашистами в годы Великой Отечественной войны.

В работах над дворцово-замковым комплексом в Несвиже принимали участие местные и приезжие архитекторы К. Жданович, А. Рошкевич, М. Флорианович, К. Спампани, А. Лоцци, Л. Лутницкий,



*Від на палац з боку сажалки*



*Вид на дворец со стороны пруда*

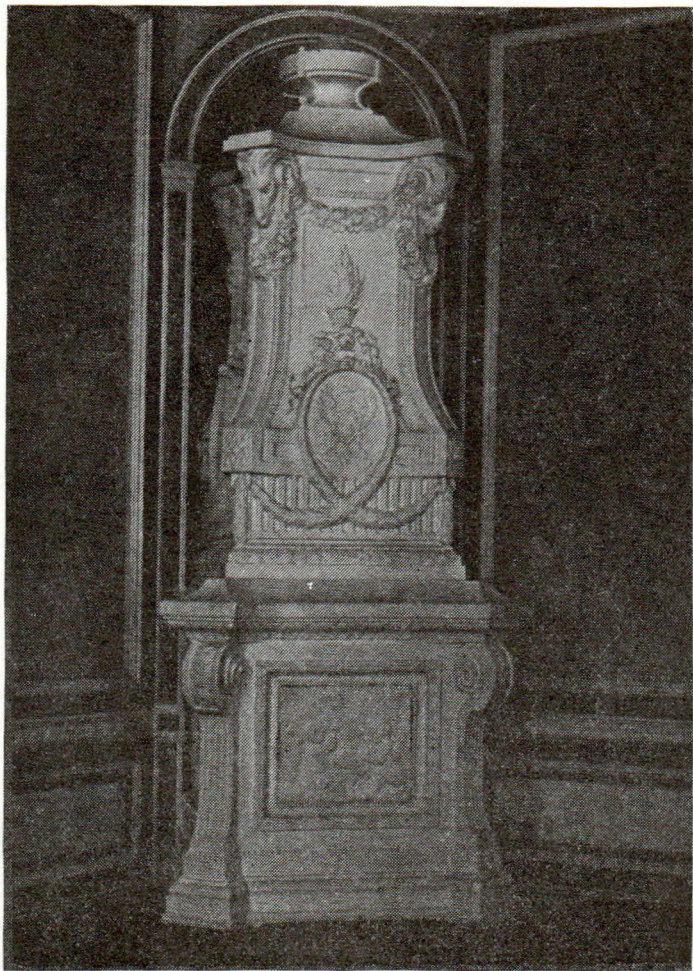
І. Бланк, Я. Фульхс, К. Хескі, І. Хескі, Я. Захарэўскі; рэзчыкі па дрэве І. Вайцахавіч, Я. Карэвіч; залатых спраў майстар Я. Шчыбра; садоўнікі А. Глінскі, А. Пастарэмчык, М. Стоцкі, М. Цвірка і многія іншыя. Іх працай створаны непаўторны помнік архітэктуры, які здзіўляе і ўражвае нас сваёй гармоніяй, разнастайнасцю стыляў і дасканаласцю форм.

У манументальнай архітэктуры Нясвіжа назіраюцца рысы розных стыляў. Так, ранняе барока прадстаўляе фарны (былы езуіцкі) касцёл, які пабудавану Ян Марыя Бернардоні ў 1593 годзе па ўзору рымскага храма Іль-Джэзу, створанага архітэктарамі Віньёлай і Дэла Портай. Гэта культурава пабудова ўзведзена ў комплексе з езуіцкім калегіумам і садам.

М. Цейзик; строители Д. Людвигович, Г. Григорович; художники И. Бланк, Я. Фульхс, К. Хески, И. Хески, Е. Захаревский; резчики по дереву И. Войцехович, Я. Коревич; золотых дел мастер Я. Щибра; садовники А. Глинский, А. Постаремчик, М. Стоцкий, М. Цвирко и многие другие. Их трудом создан неповторимый памятник архитектуры, удивляющий и поражающий нас своей гармонией, разнообразием стилей и совершенством форм.

В монументальной архитектуре Несвижа прослеживаются черты различных стилей. Так, раннее барокко представляет фарный (бывший иезуитский) костел, который построил Ян Мария Бернардони в 1593 году по образцу римского храма Иль-Джезу, созданного архитекторами Виньолой и Делла Пор-

*Печ у гасцінай замка*



*Печь в гостиной замка*

*Камін у адной з залаў палаца*



*Камин в одном из залов дворца*

*Интер'ер Блакітнай залы палаца*



*Интер'ер Голубого зала дворца*

*Агароджа ніжняга балкона палаца*



*Решетка нижнего балкона дворца*

*Кованая деталь колодцежа палацава-замкавага комплексу*



*Кованая деталь колодца дворцова-замкового комплексу*

*Фарны касцёл. Фрагмент збудавання*



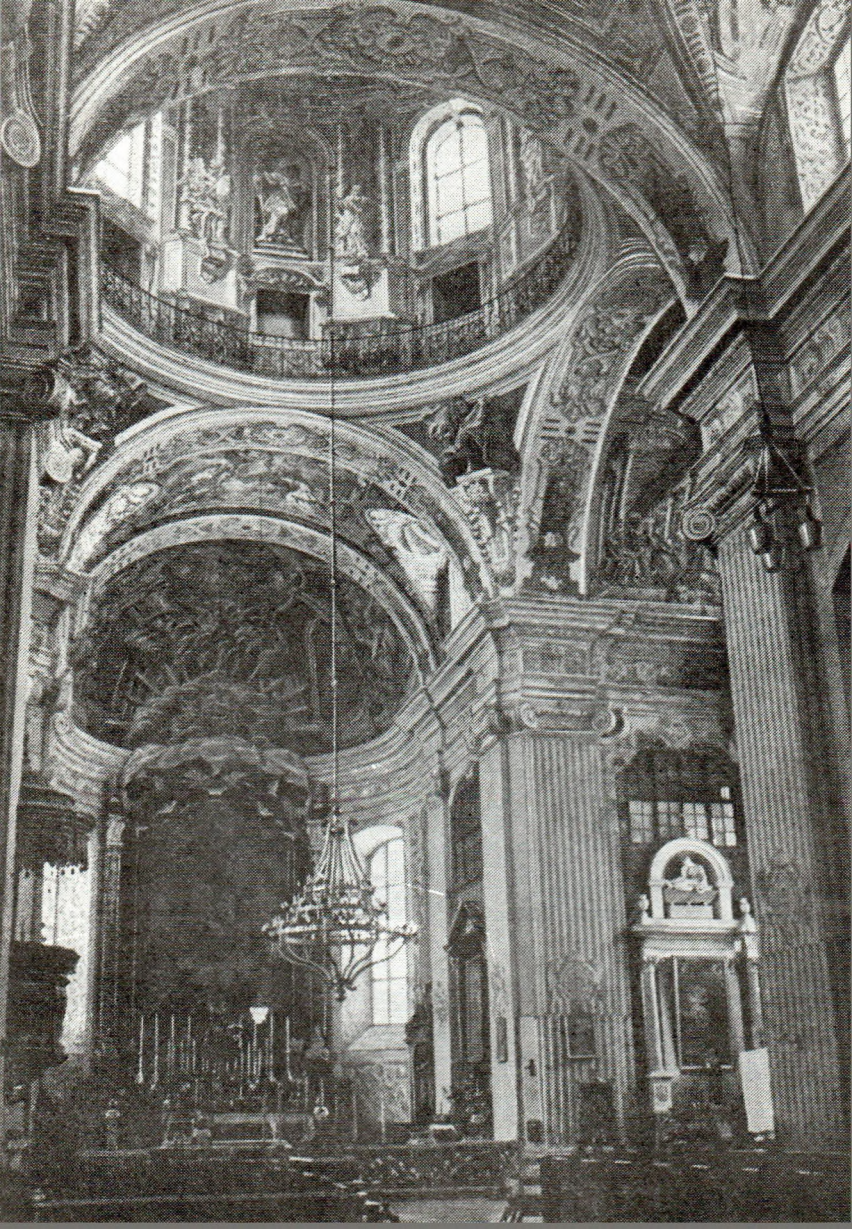
*Фарный костел. Фрагмент сооружения*



*Роспис плафона галоўнага нефа фарнага касцёла*



*Роспись плафона главного нефа фарного костела*



### *Інтэр'ер фарнага касцёла*

Галоўны фасад касцёла мае двух'ярусную кампазіцыю з ярка выражанымі вертыкальнымі і гарызантальнымі члянэннямі. Інтэр'ер храма адрозніваецца ўрачыстасцю і шыкоўнасцю. У яго ўпрыгожанні выкарыстоўваюцца сродкі архітэктурнай пластыкі, жывапіс і разьба. Асабліва вылучаецца роспіс падкупальнай прасторы, рэстаўрыраваны мастаком І. Хескі ў 1752—1754 гадах. Тады ж гэтым майстрам была напісана карціна «Тайная вячэра» для галоўнага алтара.

Фарны касцёл — родавы магільны склеп князёў Радзівілаў.

Тыповы помнік абароннага дойлідства — замка-

той. Это культовое сооружение возведено в комплексе с иезуитским коллегиумом и садом.

Главный фасад костела имеет двух'ярусную композицию с ярко выраженными вертикальными и горизонтальными членениями. Интерьер храма отличается торжественностью и пышностью. В его украшении используются средства архитектурной пластики, живопись и резьба. Особенно выделяется роспись подкупольного пространства, реставрированная художником И. Хески в 1752—1754 годах. Тогда же этим мастером была написана картина «Тайная вечеря» для главного алтаря.

### *Інтер'ер фарнаго костела*

вая вежа, размешчаная побач з касцёлам ля ўвахода да дамбы. Квадратная ў сячэнні, яна мае ярусную пабудову. Кожны з ярусаў змяшчае праёмы рознай велічыні і абрысаў (квадраты, авалы, аркі). Побеленыя карнізы, цягі і абрамленні праёмаў, кантрастуючы з чырвонай цэглай сцен і чарапіцай даху, надаюць збудаванню маляўнічы характар.

Да XVIII стагоддзя ўплатную да вежы прымыкала Замкавая брама — гарадскія вароты, праз якія адбывалася сувязь з палацава-замкавым комплексам.

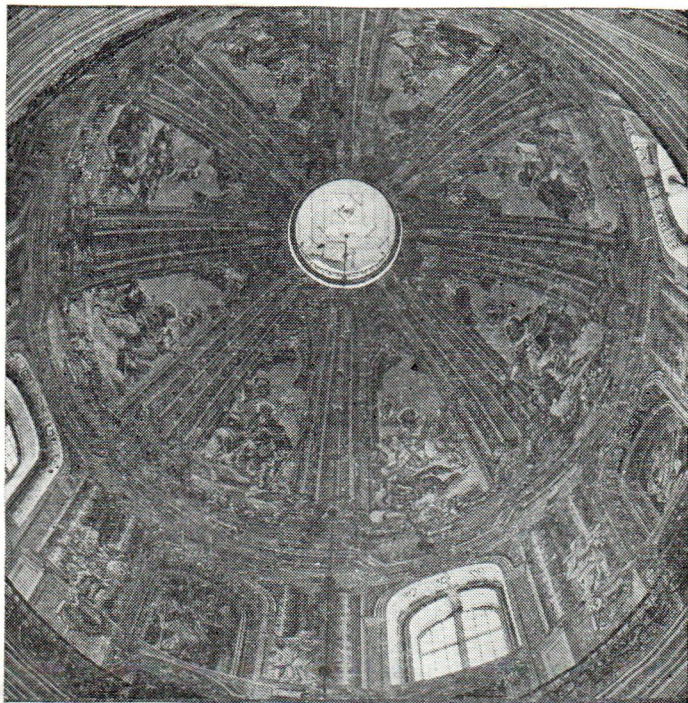
У сістэму гарадскіх абарончых умацаванняў уваходзіла і Слуцкая брама, пабудаваная ў канцы XVI стагоддзя. Яна закрывала ўезд у горад з боку Слуцкага тракту. Тут пачыналася працяглая дамба, што ўтварала запруду — возера на рацэ Ушы. У ся-

Фарны кастел — родовае усыпальніца князей Радзівіллоў.

Тыпічны памятник абароннага зодчества — замкавая башня, размешчаная побач з кастелом у входу к дамбе. Квадратная в сеченіі, она імае ярусное пастроене. Кожды із ярусов содержыт праеы разной велічыны і очертанія (квадраты, авалы, аркі). Побеленныя карнізы, тягі і абрамленія праеомов, кантрастыруа с красным кірпичом стен і черепіцей крышы, прыдают пастройке жывопісны характар.

До XVIII века вплотную к башне примыкала Замкавая брама — городские ворота, через которые осуществлялась связь с дворцово-замковым комплексом.

*Роспис підкупальній простори фарнага касцёла*



*Роспись подкупольного пространства фарного костела*

рэдзіне XVIII стагоддзя крапасная сцяна разбураецца, а брама ў 1760 годзе перабудоўваецца ў стылі барока. На першым паверсе яе былі размешчаны памяшканні для варты, на другім — капліца, раскрытая праз вялікі праём з балконам у бок горада.

Цяпер брама ўяўляе сабой кампактны аб'ём з аркай праезду пасярэдзіне. Архітэктура яе з контрфорсамі, крывалінейнымі абрысамі сцен і фронтона незвычайна скульптурная і выразная.

У канцы XVI стагоддзя, калі Нясвіж атрымаў магдэбургскае права на самакіраванне, для магістрацкай адміністрацыі ўзводзіцца ратуша. У XVIII — XIX стагоддзях яна перабудоўваецца і значна мяняе сваё аблічча, асабліва вежа. Раней ратуша была вышэйшай, са шлемападобным завяр-

В систему городских оборонительных укреплений входила и Слуцкая брама, построенная в конце XVI века. Она закрывала въезд в город со стороны Слуцкого тракта. Здесь начиналась протяженная дамба, что создавала запруду — озеро на реке Уше. В середине XVIII века крепостная стена разбирается, а брама в 1760 году перестраивается в стиле барокко. На первом этаже ее располагались помещения для стражи, на втором — часовня, раскрытая через большой проем с балконом в сторону города.

Сейчас брама представляет собой компактный объем с аркой проезда посередине. Архитектура ее с контрфорсами, криволинейными очертаниями стен и фронтона необычайно скульптурна и выразительна.

*Вежа замкавай брамы*



*Башня замковых ворот*

шэннем, з упрыгожанымі архітэктурным дэкорам фасадамі. Уваход у яе ішоў праз вежу: адсюль можна было трапіць у памяшканні першага паверха і па аднамаршавай лесвіцы падняцца на другі, дзе размяшчалася зала сходаў.

З трох бакоў ратушу абкружалі гандлёвыя рады, утвараючы цэласную архітэктурную кампазіцыю ў сярэдзіне гарадской плошчы. У плане яны ўяўлялі сабой сістэму ячэек-крамаў, тыповых для пабудов такога роду, якія паўтараліся. Быў у наяўнасці ўнутраны П-падобны дворык, што выкарыстоўваўся для падвозу і разгрузкі тавараў. Фасады гандлёвых радоў упрыгожвалі аркі, лапаткі, нішы ў ацікавай частцы. У іх архітэктуры прыкметны рысы рэнесансу, у той час як вароты ва ўнутраны дворык вытрыма-

В конце XVI века, когда Несвиж получил магдебургское право на самоуправление, для магистратской администрации возводится ратуша. В XVIII — XIX веках она перестраивается и значительно меняет свой облик, особенно башня. Раньше ратуша была выше, со шлемовидным завершением, с убранными архитектурным декором фасадами. Вход в нее шел через башню: отсюда можно было попасть в помещения первого этажа и по одномаршевой лестнице подняться на второй, где размещался зал собраний.

С трех сторон ратушу окружали торговые ряды, образуя целостную архитектурную композицию в середине городской площади. В плане они представляли собой систему повторяющихся ячеек-лавок, ти-



*Слуцкая брама*



*Слуцкіе вoрoтa*

*«Дом на рынке»*



*«Дом на рынке»*

ны ў стылі барока, а сама ратуша, якая страціла звонку ўсе элементы дэкару, больш нагадвае цяпер эталон абарончага будаўніцтва.

Адзіным узорам гарадскога жылля першай паловы XVIII стагоддзя, які захаваўся ў Нясвіжы, з'яўляецца жылы дом, што належаў некалі рамесніку або купцу і быў вядомы пад назвай «дом на рынку». План яго цяпер цяжка ўзнавіць, бо будынак карэнным чынам перарабляўся. Можна толькі меркаваць, што падзелены ён быў на жылую і вытворчую часткі.

Галоўная фасадная сцяна дома выканана ў стылі барока. Яе высокі фігурны контур хавае двускатны дах збудавання, у якім спалучаюцца драўляныя (другі паверх) і цагляныя (першы паверх) кан-

пичных для построек такого рода. Имелся внутренний П-образный дворик, который использовался для подвоза и разгрузки товаров. Фасады торговых рядов украшали арки, лопатки, ряды ниш в аттиковой части. В их архитектуре заметны черты ренессанса, в то время как ворота во внутренний дворик выдержаны в стиле барокко, а сама ратуша, утратившая снаружи все элементы декора, больше напоминает теперь эталон оборонного строительства.

Единственным сохранившимся в Несвиже образцом городского жилья первой половины XVIII века является жилой дом, принадлежавший некогда ремесленнику или купцу и известный под названием «дом на рынке». План его сейчас трудно восстановить, так как здание коренным образом перестраива-

струкцыі. Аднак з боку плошчы гэта непрыкметна: галоўны фасад цалкам зроблены з цэглы і надае пабудове манументальны характар.

Адна з дамінантаў у сілуэце горада — вежа кляштара бенедыкцінак, архітэктура якой таксама строга падпарадкавана стылю барока. Карпусы кляштара, пабудаваныя ў 1596 годзе на ўзвышшы ў паўднёвай частцы горада, з цягам часу спазналі змены, і толькі надбрамная вежа захавалася амаль у першасным выглядзе.

Сярод гарадскіх збудаванняў вылучаецца невялікая капліца, узведзеная па праекце архітэктара Педэці ў 1747 годзе, а таксама радавая забудова, якая ўзнаўляе характар гістарычнай эпохі XVIII — XIX стагоддзяў.

лось. Можна толькі прадпаложыць, што раздзелен он быў на жылую і прайзводственную часткі.

Главная фасадная стена дома вышполнена в стіле барокко. Ее вышкый фігурный контур скрывае двускатную крышу сооружения, в которм сочєтаются деревянные (второй этаж) и кирпичные (первый этаж) конструкции. Однако со стороны площади это незаметно: главный фасад целиком решен в кирпиче и придает постройке монументальный характер.

Одна из доминант в силуэте города — башня монастыря бенедиктинок, архитектура которой также строго подчинена стілю барокко. Корпуса монастыря, построенные в 1596 году на возвышенности в южной части города, со временем претерпели изме-

*Вежа кляштара бенедыцінак*



*Башня монастыря бенедиктинок*

*Грамадзянская пабудова XVII—XVIII стст.*



*Гражданская постройка XVII—XVIII вв.*

*Помнік Сымону Буднаму*



*Памятник Сымону Будному*

Сёння помнікі старажытнасці набылі другое жыццё. У памяшканнях палаца размясціўся санаторый «Нясвіж», у кляштары бенедыкцінак — школа-інтэрнат, у ратушы — Дом піянераў і школьнікаў, бібліятэка, у гандлёвых радах — кніжны магазін, у «доме на рынку» — сталовая; рэстаўрыравана Слуцкая брама.

Упрыгожаннем горада стаў помнік асветніку і гуманісту, прадаўжальніку традыцый Францыска Скарыны, Сымону Буднаму (скульптар С. Гарбунова, архітэктар Ю. Казакоў), усталяваны ў гістарычным цэнтры Нясвіжа насупраць будынку друкарні, што носіць яго імя. Сымон Будны ў 1562 годзе ў Нясвіжы выдаў першую кнігу на беларускай мове «Ка-

нення, і толькі надвратная башня захавалася почти в первозданном виде.

Среди городских сооружений выделяется небольшая часовня, возведенная по проекту архитектора Педети в 1747 году, а также рядовая застройка, которая воссоздает характер исторической эпохи XVIII—XIX веков.

Сегодня памятники старины обрели вторую жизнь. В помещениях дворца разместился санаторий «Несвиж», в монастыре бенедиктинок — школа-интернат, в ратуше — Дом пионеров и школьников, библиотека, в торговых рядах — книжный магазин, в «доме на рынке» — столовая; реставрирована Слуцкая брама.

Украшением города стал памятник просветителю



тэхізіс», а потым «Апраўданне грэшнага чалавека перад богам» і інш.

У архітэктурных помніках Нясвіжа адлюстравана гісторыя горада, на стагоддзі ў дрэве і камяні закатаваны невычэрпны талент народа-стваральніка.

и гуманисту, продолжателю традиций Франциска Скорины, Сымону Будному (скульптор С. Горбунова, архитектор Ю. Казаков), установленный в историческом центре Несвижа напротив здания типографии, носящей его имя. Сымон Будный в 1562 году в Несвиже издал первую книгу на белорусском языке «Катехизис», а затем «Оправдание грешного человека перед богом» и др.

В архитектурных памятниках Несвижа отражена история города, на века в дереве и камне запечатлен неисчерпаемый талант народа-созидателя.

Научно-популярное издание

ЧАНТУРИЯ Владимир Александрович  
КАЗАКОВ Юрий Иванович

**АРХИТЕКТУРНЫЕ ПАМЯТНИКИ НЕСВИЖА**

ИСТОРИКО-АРХИТЕКТУРНЫЙ ОЧЕРК

Минск, издательство «Полымя»

На белорусском и русском языках

Загадчыца рэдакцыі *Т. Г. Мінчукова*

Рэдактар *В. І. Дрозд*

Слайды і фота *В. І. Ждановіча, Ю. І. Казакова*

Мастацкі рэдактар *Л. І. Бятанаў*

Тэхнічны рэдактар *В. У. Кузьміна*

Карэктары *Л. А. Адамовіч, Л. К. Сямёнава*

ІБ № 746

Здадзена ў набор 28.04.89. Падпісана да друку 29.09.89. АТ 16330.  
Фармат 70×100<sup>1</sup>/<sub>32</sub>. Папера друк. № 1. Гарнітура звычайная новая.  
Высокі друк. Ум. друк. арк. 1,93. Ум. фарб.-адб. 4,71. Ул.-выд. арк.  
1,77. Тыраж 15 000 экз. Выд. № 6557. Зак. 2560. Цана 10 к.

Выдавецтва «Полымя» Дзяржкамдруку БССР. 220600, Мінск, пр. Ма-  
шэрава, 11.

Мінскі ордэна Працоўнага Чырвонага Сцяга паліграфкамбінат МВПА  
імя Я. Коласа. 220005, Мінск, Чырвоная, 23.



**Нясвіж — адзін са старажытных культурных  
цэнтраў Беларусі. У яго архітэктурных по-  
мніках адлюстравана гісторыя горада, на ста-  
годдзі ў дрэве і камяні занатаваны невы-  
чэрпны талент народа-стваральніка.**

