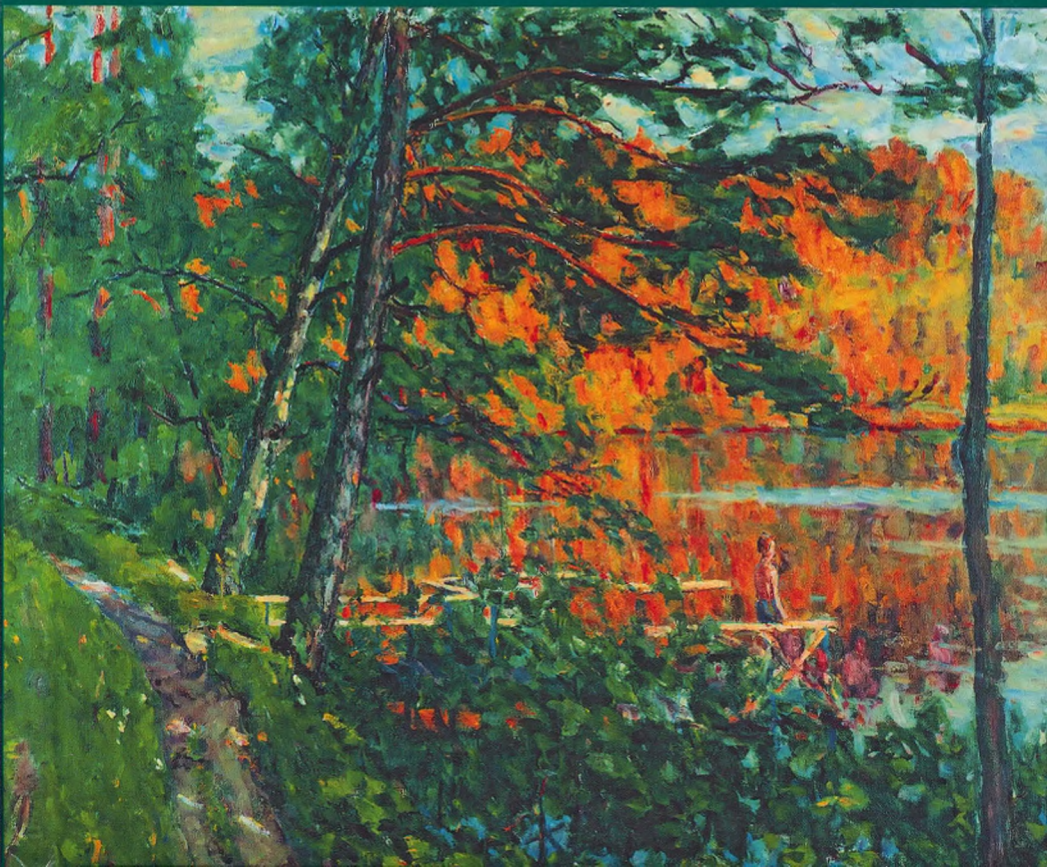


# АНТОН БАРХАТКОЎ

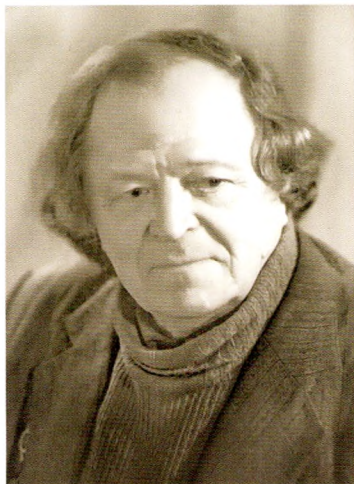
АНТОН Бархатков Anton Barkhatkou



Славутыя мастакі з Беларусі  
Знаменитые художники из Беларуси  
Famous artists from Belarus

# АНТОН БАРХАТКОЎ

Антон Бархатков Anton Barkhatkou



Мінск  
«Беларусь»  
2017

УДК [75071.1(476)+929 Бархаткоў](084.1)

ББК 85.143(4Бел)я6

Б 26

*Серыя заснавана ў 2012 годзе*

Аўтар ідэі і каардынатар праекта *У. І. Пракапцоў* —  
генеральны дырэктар Нацыянальнага мастацкага музея  
Рэспублікі Беларусь, кандыдат мастацтвазнаўства,  
заслужаны дзеяч мастацтваў Рэспублікі Беларусь

Аўтар тэксту і складальнік *А. Д. Шапашнікава*

*Выданне ажыццёлена па заказе і пры фінансавай падтрымцы  
Міністэрства інфармацыі Рэспублікі Беларусь*

На вокладцы: А. Бархаткоў. «Апошнія прамяні». 1985.

ISBN 978-985-01-1217-0

© Шапашнікава А. Д., тэкст, складанне, 2017  
© Выдавецтва «Беларусь», афармленне, 2017

Антон Бархаткоў (1917—2001) — вядомы беларускі мастак, заслужаны дзеяч мастацтваў Беларусі. У сваёй творчасці ён звяртаўся да розных жанраў жывапісу — тэматычнай карціны, партрэта, нацюрморта, але больш за ўсё праславіўся як майстар пейзажа. Прырода Беларусі натхняла многіх майстроў, і кожны здолеў паказаць яе па-свойму. Значны ўклад у развіццё беларускага пейзажнага жывапісу ўнёс і А. С. Бархаткоў. Ён прадоўжыў традыцыі рускага рэалістычнага пейзажа 2-й паловы XIX — пачатку XX стагоддзя.

Па афіцыйных даных, Антон Стэфанавіч Бархаткоў нарадзіўся 17 студзеня 1917 года ў вёсцы Шчаглоўка (цяпер Касцюковіцкі раён Магілёўскай вобласці) у сялянскай сям’і, але сам мастак сцвярджаў, што год яго нараджэння 1915-ы. У 1931 годзе пасля заканчэння сямігадовай школы ў Бялынкавічах будучы мастак вырашыў з’ехаць у Маскву, дзе спачатку апынуўся ў спецпрыёмніку для беспрытульных, затым вучыўся на рабфаку імя К. Лібкнехта, на архітэктурным рабфаку. У 1940 годзе Антон Бархаткоў скончыў адну з вядучых мастацкіх устаноў Расіі — Маскоўскае абласное мастацкае педагагічнае вучылішча выяўленчых мастацтваў памяці паўстання 1905 года (цяпер — Маскоўскае дзяржаўнае акадэмічнае мастацкае вучылішча памяці 1905 года). Яго настаўнікамі былі вядомыя мастакі П. І. Пятровічаў, М. П. Крымаў, якія аказалі вялікі ўплыў на станаўленне маладога жывапісца.

У 1940 годзе малады мастак быў прызваны ў Чырвоную Армію, дзе працягваў займацца жывапісам, удзельнічаў у выставах. У тым жа годзе

яго работы ўпершыню экспанаваліся на акруговай выставе твораў мастакоў Рабоча-сялянскай Чырвонай Арміі ў Харкаве, а ў 1941 годзе гэтыя карціны можна было ўбачыць на Усесаюзнай выставе ў Цэнтральным доме Чырвонай Арміі ў Маскве.

А. С. Бархаткоў — удзельнік Вялікай Айчыннай вайны. Ён ваяваў на фронце і ў партызанскім атрадзе «За Савецкую Беларусь» на Магілёўшчыне. І ў гэты суровы час ён пісаў партрэты баявых таварышаў, пейзажы. У 1943 годзе мастака адклікалі ў Маскву, у штаб партызанскага руху, і прызначылі намеснікам дырэктара выставы беларускіх мастакоў, прысвечанай 25-годдзю БССР, якая была адкрыта ў 1944 годзе ў Дзяржаўнай Траццякоўскай галерэі, а затым, у 1945-м, — у Мінску. На гэтай выставе экспанаваліся і работы А. С. Бархаткова «Партрэт партызана» (1945), «Раніца» (1941), а ў Мінску яшчэ і «Партрэт В. К. Бялыніцкага-Бірулі» (1945), пейзаж «Бераг» (1944) і інш.

Заслугі А. С. Бархаткова ў гады Вялікай Айчыннай вайны адзначаны ўрадавымі ўзнагародамі: ордэнам Чырвонай Зоркі і медалямі «Партызану Айчыннай вайны» 2-й і 1-й ступеняў, «За перамогу над Германіяй».

Пасля заканчэння вайны А. Бархаткоў прыехаў у Мінск, працаваў загадчыкам мастацкага аддзела ў Музеі гісторыі Вялікай Айчыннай вайны і нядоўгі час — мастаком у Дзяржаўнай карціннай галерэі (цяпер Нацыянальны мастацкі музей Рэспублікі Беларусь). Праз некаторы час зноў паехаў у Маскву і паступіў у Маскоўскі мастацкі інстытут імя В. І. Сурыкава. Яго настаўнікамі былі С. В. Герасімаў, Д. К. Мачальскі, П. Д. Пакаржэўскі, В. В. Фаворская, І. І. Чакмазаў. Але сам Антон Бархаткоў лічыў сябе перш за ўсё вучнем В. К. Бялыніцкага-Бірулі, нягледзячы на тое што той не займаўся педагогічнай дзейнасцю. Бархаткоў гаварыў: «Але больш за ўсё я вучыўся ў Бялыніцкага-Бірулі. Амаль кожны дзень прыходзіў у яго майстэрню. А ў летнія месяцы мы разам ездзілі па Беларусі пісаць эцюды»<sup>1</sup>. У гэтых выдатных пейзажыстаў было шмат агульнага ў поглядах на мастацтва, у стаўленні да прыроды. Невыпадкова ў твор-

---

<sup>1</sup> Дробаў Л. М. Антон Бархаткоў. — Мінск: Беларусь, 1988. — С. 7—8.

чай спадчыне Антона Бархаткова ёсць два партрэты Бялыніцкага-Бірулі: партрэт 1945 года строгі, крыху афіцыйны, а ў рабоце 1946 года ўжо не малады мастак паказаны ў творчым роздуме, ён нібы ўбачыў перад сабой яшчэ не напісаную карціну.

Лета 1947 года Антон Бархаткоў разам з В. К. Бялыніцкім-Бірулем правёў у Мінску. Яны пасяліліся на Белай дачы ў Курасоўшчыне, пісалі эцюды ваколіц Мінска. Тады былі выкананы пейзажы «Квітнеючы сад», «Май у Курасоўшчыне», дзе прысутнічае ўплыў настаўніка, як і ў многіх іншых творах гэтага перыяду. А ў наступныя гады, шмат чаму навучыўшыся ў Бялыніцкага-Бірулі, Антон Стэфанавіч не пераймаў настаўніка — ён пайшоў сваім шляхам. Яго работы не толькі прыцягваюць увагу праўдзівасцю, непасрэднасцю бачання, натуральнасцю кампазіцыі, але і дастаткова яркай, эмацыянальна насычанай каларыстычнай гамай, выразнай фактурай.

У 1947 годзе Антон Стэфанавіч ажаніўся са спявачкай Соф'яй Кузьмінічнай Кавалёвай (1919—1983). У іх з'явіліся дзеці: Вігольд, Ірына, Ігар. Сыны сталі мастакамі. У «Партрэце жонкі» (1955), напісаным з вялікай пяшчотай і цеплынёй, створаны адухоўлены вобраз спявачкі, пагружанай у музыку. Яна намалювана ля раяля падчас падрыхтоўкі да выступлення, у той момант, калі імкнецца як мага танчэй і глыбей перадаць прыгажосць музычных гукаў.

Як і многія савецкія мастакі канца 1940—1950-х гадоў, А. С. Бархаткоў у сваіх творах часта перадаваў пачуццё спакою і асалоды ад мірнага жыцця. Гэта адчуваецца і ў пейзажах, і ў партрэтах, і ў сюжэтных кампазіцыях. Лірыка-паэтычным настроем напоўнена адна з яго самых славурых карцін гэтага часу «Першая песенька» (1957). У 1953 годзе быў намаляваны выразны гарадскі пейзаж «Проспект імя І. В. Сталіна». Мастак адлюстравіў горад, які аднаўлялі пасля разрухі: справа на другім плане адбудоўвалі светлы будынак, побач з другога боку яшчэ адзін у будаўнічых рыштаваннях. Карціна праўдзівая і шчырая, яна нібы даносіць дыханне часу: мы бачым тралейбус, аўтобус 1950-х гадоў, легкавую машыну «Перамога». Аўтару ўдалося перадаць пачуццё радасці, упэўненасці ў тым, што мірнае жыццё ўжо не мара, а рэальнасць. Цікавыя водгукі пра гэты

твор сучасных гледачоў: «Аптымiстычная светлая карціна», «Ад гэтага намаляванага праспекта становiцца неяк утульна, светла і спакойна». У 1957 годзе Антон Стэфанавiч Бархаткоў стаў членам Саюза мастакоў БССР.

У пачатку 1960-х гадоў мастак часта звяртаўся да лiрычнага пейзажа, адлюстроўваючы непаўторную прыгажосць роднай зямлi. У пейзажы «Вясна» (1955) паказаны самы пачатак гэтай пары года, калi снег яшчэ не растаяў, але прырода жыве ў чаканнi перамен. Зачараванне вясновым абуджэннем перададзена i ў надзвычай далiкатнай кампазiцыi «Разлiў» (1962), iншы, цiхі i задумены, настрой у карцiне «Пачатак вясны» (1961). У рабоце «Вясна на Нёмане» (1960) рака з iнтэнсiўна сiняй воднай паверхняй, перададзенай дынамічнымi блакiтна-сiнiмi мазкамі, i першыя зялёныя лiсточкi, якiя з'явлiся на галiнках дрэў на фоне блакiтнага неба, гавораць аб тым, што прырода ажыла i радуецца. У 1964 годзе напісаны эцюд «Бэз», дзе разнастайныя адценнi бэзавага тону на фоне зялёнай лiстоты перадаюць асаблiвую прыгажосць куста бэзу i быццам даносяць да нас пах кветак. Палатно «Першыя ўсходы» (1963) паказвае вясну ўжо з зялёным полем, тонкiмi бярозкамі, сiнiм небам з белымi аблокамі. Тут адчуваецца iмкненне аўтара да карцiннай значнасцi, i ён сам называе гэтую работу пейзажам-карцiнай. Яшчэ некалькi такiх кампазiцый, дзе створаны абагульнены вобраз, з'яўляюцца пасля паездкi А. С. Бархаткова разам з групай беларускiх мастакоў на Нёман. Гэта «Лесасплаў на Бярэзiне» (1962), а таксама «Вясна на Нёмане» (1960), дзе рака, якая амаль вызвалiлася ад лёду, спакойна нясе свае воды, на паверхнi павольна рухаюцца крыгi. У карцiне ёсць своеасаблiвая ўрачыстасць, шырыня, падкрэсленая гарызантальнай паласой сiне-блакiтнага неба.

З 1954-га па 1999-ы год А. С. Бархаткоў часта бываў на Акадэмiчнай дачы, якая знаходзiцца ў Цвярской (раней Калiнiнскай) вобласцi. Цяпер гэта Дом творчасцi Саюза мастакоў iмя I. Я. Рэпiна. Антон Стэфанавiч гаварыў: «Люблю «акадэмiчку». Там усе настаўнiкi i ўсе вучнi. I акадэмiкi, i студэнты. Працуюць i адзiн ад аднаго вучацца. Там жыве мастацтва»<sup>2</sup>.

---

<sup>2</sup> Карамазуў В. Антон. — Мiнск: Про Хрысто, 2006. — С. 16.

Менавіта на Акадэмічнай дачы па эцюдах, зробленых у Беларусі, была напісана ім карціна «Поўдзень на сенажаці» (1960). Гэта шматфігурная кампазіцыя, напоўненая паветрам і святлом, дзе намаляваныя людзі, якія адпачываюць у летні дзень у цяньку пасля напружанай працы (іх прата-тыпамі з'яўляюцца сваякі Антона Стэфанавіча: айчымы, браты, сёстры). На палатне фігуры вельмі арганічна ўпісаны ў краявід. Тут паказана гарманічнае адзінства жыцця людзей і прыроды, перададзенае ў радасных жыццесцвярджалых тонах. Складаная шматколерная гама ўзмацняе выразнасць карціны.

У 1967 годзе ў Мінску адбылася персанальная выстава мастака. Да гэтага часу адносіцца характарыстыка, падпісаная старшынёй Саюза мастакоў БССР В. І. Стэльмашонкам і старшынёй прафкама М. А. Апіюкам. У ёй гаворыцца: «Галоўная тэма творчасці Бархаткова — родная Беларусь. Тонкі і пранікнёны паэт-лірык, ён у сваіх лепшых палотнах пільна ўглядваецца ў жыццё прыроды, перадае яго цяжкаўлоўныя нюансы ў розныя поры года і часу дня. Мастак па-сапраўднаму любіць свой край»<sup>3</sup>.

У работах А. С. Бархаткова другой паловы 1960—1970-х гадоў можна адзначыць пошукі новых сродкаў каларыстычнай выразнасці, маляўнічасці. Створаныя ў гэты перыяд творы разнастайныя па настроі, паказваюць прыроду ў розныя поры года. Цікавыя зімовыя пейзажы, паэтычна сумныя, ціхія, з хмарным небам, блакітна-шэрым каларытам («Першы снег»; «Пахаладала»; абодва 1978), напоўненыя таямнічасцю («Перад Новым годам»; 1976), з больш інтэнсіўнымі маляўнічымі спалучэннямі, элементамі дэкаратыўнасці («Іней»; 1968). У карціне «Снежаньскі шэры дзень» (1976) прырода заснула і зімовая цішыня перадаецца спакойным каларытам, амаль гарызантальнай шырокай паласой ракі, паверхня якой нібы застыла, плаўнымі абрысамі дрэў на другім беразе. Летняя прырода таксама прадстаўлена ў творах пейзажыста пераканаўча і разнастайна. У пейзажы «Перад навалніцай» (1969) ёсць пачуццё

---

<sup>3</sup> Асабістая справа А. С. Бархаткова // АДДЗЕЛ арх. дак. Беларускага дзяржаўнага музея гісторыі Вялікай Айчыннай вайны. — Ф. 5. — С. 8 — 9.



насярожанасці, трывожнага чакання. Казачнае зачараванне перададзена ў карціне «Апошні прамень» (1970), як і ў рабоце «На возеры Сенеж» (1964), якая адрозніваецца асаблівай маляўнічасцю. Прыцягвае мастака і зменлівы стан прыроды, дзе ёсць адчуванне чысціні і свежасці («Пасля дажджу»; 1976). Вядома, не абышоў сваёй увагай Антон Стэфанавіч і восеньскую прыроду. У рабоце «Восеньскі вечар» (1977) апошнія прамяні сонца нейкім чароўным светам асвятляюць дрэвы, надаючы трывожную таямнічасць напісанаму. На палатне «Халодны лістапад» (1973) перададзены настрой насярожанага чакання перамен, хуткага надыходу халадоў. На карціне «Бруснічная паляна» (1977), дзе таксама прысутнічаюць ноткі суму, мы бачым усю каларыстычную разнастайнасць восеньскай прыроды. Вясна мастаком таксама паказана пераканаўча. У «Лірычным пейзажы» (1967) сонечная веснавая раніца, дрэвы без лісця і лініі іх галін, якія перасякаюцца, на фоне яркага блакітнага неба даюць адчуванне празрыстага паветра, свежасці. «Ручай. Повазнь» (1974) — вельмі паэтычны лірычны пейзаж, дзе аўтар любуецца веснавой прыродай, якая абуджаецца, перадае яе далікатную прыгажосць праз плаўныя выгібы берагоў, каларыстычныя нюансы сінявата-блакітных тонаў. Дзякуючы паўторам (малюнак блакітнага неба, дрэў і іх няясныя, рухомыя адлюстраванні ў вадзе) нараджаецца веснавая мелодыя. Позняя вясна паказана ў карцінах «Майскі дзень. Повазнь» (1972), «Квітнеюць яблыні» (1978).

У гэты час мастак пісаў і нацюрморты, якія па змесце звязаны з прыродай, парой года. Так, у эцюднай кампазіцыі «Грыбы» (1970) — адчуванне адыходзячага лета, а ў другім нацюрморце — «Бэз» (1970) — дыханне вясны, пара росквіту.

А. С. Бархаткоў, працягваючы традыцыі сваіх настаўнікаў П. І. Пятровічава і В. К. Бялыніцкага-Бірулі, звяртаўся да мемарыяльнага пейзажа. У 1982 годзе з'явілася карціна «Любімыя дубы Якуба Коласа ў Мікалаеўшчыне», дзе жывапісец паказаў «сілачоў вяльможных», як называў іх сам паэт. Коласаўскія мясціны адлюстраваны і на палатне «Высокі бераг. Мікалаеўшчына» (1984). У гэтай карціннай кампазіцыі прыцягвае ўвагу велічнае, каларыстычна насычанае неба і паверхня вады, вы-

кананая ў складанай гаме сіне-бэзавых, блакітных, зеленаватых тонаў. У 1963 годзе створаны «Партрэт пажылой жанчыны» (калгасніцы Войніч, траюраднай сястры паэта). Аўтар намаляваў яе ля акна, у чырванавата-карычневым кажусе і ярка-сіняй хустцы на галаве, якая абрамляе вылучаны светам валявы твар пажылой жанчыны. Перад намі чалавек, які прайшоў праз суровыя жыццёвыя выпрабаванні, але не зламаны лёсам, чалавек з пачуццём уласнай годнасці, з моцным характарам, які ўмее пастаяць за сябе. Месцы, звязаныя з другім знакамітым беларускім паэтам Янкам Купалам, мы бачым у рабоце «Дарога на Вязынку» (1972), а таксама ў пейзажы-эцюдзе «Ручай. Вязынка» (1974).

У 1980—1990-я гады працягваюцца творчыя пошукі каларыту, больш выразнай фактуры. У каларыстычным рашэнні з'яўляюцца новыя спалучэнні фарбаў. Сам Бархаткоў гаварыў, што ў яго з'явіліся бэзавыя фарбы<sup>4</sup>. У пейзажы-карціне «Мая Радзіма» (1985) створаны абагульнены вобраз. Перад глядачом адкрываецца шырокі прастор залацістага поля, асветленага промнямі сонца, якія прабіваюцца скрозь аблогі. Блакітнае неба са светлымі ў ружаватых і сіняватых водблесках аблокамі, якія займаюць большую частку кампазіцыі, надае карціне ўрачыстасць. У рабоце «Пачатак мая» (1994) далікатныя каларыстычныя спалучэнні ствараюць выразны вобраз веснавой прыроды.

У гэты перыяд з'яўляюцца пейзажы больш мнагазначныя, з перадачай складанага стану прыроды. У яго работах прысутнічае эмацыйная шматпланавасць. Напружанасцю і драматызмам напоўнена карціна «На рацэ Мста» (1995), дзе паказаны халодны ветраны дзень позняй восені са светлымі аблокамі, якія бягуць па сінім небе, ракой з блакітна-сіняй цёмнай вадой і лодкай з дзвюма фігурамі, якая качаецца на хвалях. У многіх восеньскіх пейзажах замілаванне прыгажосцю прыроды па-рознаму спалучаецца з ноткамі суму. На палатне «Лістапад» (1988) неба адлюстравана лёгкімі мазкамі бледна-блакітнага і ружавата-бэзавага колеру

---

<sup>4</sup> Дробов Л.Н. Реальность реализма. — Мастацтва, 1995. — № 6. — С. 62.

і насычанымі халоднымі шэра-блакітнымі і цёмнымі тонамі вады ў рацэ, да якой сумна нахіліліся дрэвы з жоўтай лістотай. Цішыня, сузіральнасць спалучаюцца з лёгкай трывожнасцю. У карціне «Залатая бяроза» (1989) перададзены задуменны сум восені. У пейзажы «Залатая восень» (1985) яркі насычаны каларыт дазваляе адчуць прыгажосць гэтай пары года, але гэта «развітальная краса»: галінкі дрэва на пярэднім плане схіляюцца да зямлі, іх рытм стварае мінорную мелодыю. Складаным настроем прасякнута кампазіцыя карціны «Іней на Акадэмічнай дачы» (1992), дзе паказана прыгажосць зімовай прыроды, якой любуецца аўтар: дрэвы і кусты ў шэрані, бледна-блакітнае неба з шаравата-бэзавымі аблокамі. У той жа час тут прысутнічае пачуццё насцярожанасці, застыласці, зімовага холаду.

Цэлая група твораў гэтага часу адрозніваецца жыццярадаснасцю, мажорным гучаннем. Летні настрой у карціне «Чэрвень у колеры» (1985) ствараецца маляўнічымі спалучэннямі бэзавых, белых, аранжавых тонаў і дробных, накіраваных у розныя бакі мазкоў пэндзля на фоне травы, якія перадаюць рознакаляровасць палявых кветак, іх невыразнае харакство. Гэты маляўнічы лужок кантрастна адцяняецца высокай сцяной елак. Радасць лета перададзена і ў прыгожым па каларыце нацюрморце «Палявыя кветкі» (1983). У гэты перыяд мастак часцей выбірае вертыкальны фармат палатна, што надае дынамічнасць, узмацняе пачуццё радасці. У карціне «Да вясны. Дарога на Бялынкавічы» (1991) аўтар паказвае знаёмыя з дзяцінства месцы, дарогу, па якой хадзіў у школу. У перададзеным стане прыроды адчуваюцца перамены, хуткі прыход вясны. Гэтая радасць ад маючага адбыцця веснавога абнаўлення ствараецца яркім каларытам, рытмам вертыкаляў беластвольных дрэў, якія вылучаюцца на фоне ярка-сіняга неба, плямамі святла і ценю на снезе, дарогай, якая нібы ўцякае ўглыб.

У 1991 годзе А. С. Бархаткову было прысвоена званне заслужанага дзеяча мастацтваў Беларусі. Да гэтага часу ён — удзельнік шматлікіх выстаў у гарадах Беларусі, у Маскве, Румыніі, Італіі, Галандыі. У некаторых з іх разам з ім удзельнічалі і яго сыны-мастакі. Адбыліся і персаналь-

ныя выставы А. С. Бархаткова: некалькі ў Мінску, а таксама ў Магілёве, Касцюковічах. У 1996 годзе на Магілёўшчыне адбыўся 1-ы міжнародны пленэр памяці В. К. Бялыніцкага-Бірулі, ганаровым удзельнікам якога быў Антон Стэфанавіч. Праз год адбыўся 2-і міжнародны пленэр, дзе таксама ўдзельнічаў мастак.

Цяжка сабе ўявіць развіццё беларускага пейзажнага жывапісу 2-й паловы XX стагоддзя без творчасці А. С. Бархаткова. Мастак пражыў вялікае, цяжкае і цікавае жыццё, адзначанае пастаяннымі творчымі пошукамі. Ён быў адданы мастацтву, шмат працаваў, пісаў пейзажы, натхняючыся прыгажосцю і роднай беларускай зямлі, і прыродай сярэдняй паласы Расіі.

А. С. Бархаткоў усё сваё жыццё быў зачараваны прыродай, таму яго творы і выказаныя ў іх пачуцці не могуць пакінуць глядача абыякавым. Яго карціны прадстаўлены ў розных зборах, у тым ліку ў Музеі сучаснага выяўленчага мастацтва ў Мінску, іншых музеях Беларусі, а таксама ў Дзяржаўнай Траццякоўскай галерэі ў Маскве, у прыватных калекцыях у нашай краіне і за мяжой. У Нацыянальным мастацкім музеі Рэспублікі Беларусь захоўваецца 17 твораў Антона Бархаткова.

*Алена Шапашнікава*



Антон Бархатков (1917—2001) — известный белорусский художник, заслуженный деятель искусств Беларуси. В своем творчестве он обращался к различным жанрам живописи — тематической картине, портрету, натюрморту, но более всего прославился как мастер пейзажа. Природа Беларуси вдохновляла многих мастеров, и каждый сумел показать ее по-своему. Значительный вклад в развитие белорусской пейзажной живописи внес и А. С. Бархатков. Он продолжил традиции русского реалистического пейзажа 2-й половины XIX — начала XX века.

По официальным данным, Антон Стефанович Бархатков родился 17 января 1917 года в деревне Щегловка (ныне Костюковичский район Могилевской области) в крестьянской семье, но сам художник утверждал, что год его рождения 1915-й. В 1931 году после окончания семилетней школы в Бельинковичах будущий художник решил уехать в Москву, где сначала оказался в спецприемнике для беспризорных, затем учился на рабфаке им. К. Либкнехта, на архитектурном рабфаке. В 1940 году Антон Бархатков окончил одно из ведущих художественных учреждений России — Московское областное художественное педагогическое училище изобразительных искусств памяти восстания 1905 года (ныне — Московское государственное академическое художественное училище памяти 1905 года). Его учителями были известные художники П. И. Петровичев, Н. П. Крымов, которые оказали огромное влияние на становление молодого живописца.

В 1940 году молодой художник был призван в Красную Армию, где продолжал заниматься живописью, участвовал в выставках. В том же году его работы впервые экспонировались на окружной выставке произведений художников Рабоче-крестьянской Красной Армии в Харькове, а в 1941 году эти картины можно было увидеть на Всесоюзной выставке в Центральном доме Красной Армии в Москве.

А. С. Бархатков — участник Великой Отечественной войны. Он воевал на фронте и в партизанском отряде «За Советскую Беларусь» на Могилевщине. И в это суровое время он создавал портреты боевых товарищей, писал пейзажи. В 1943 году художника отозвали в Москву, в штаб партизанского движения, и назначили заместителем директора готовящейся выставки белорусских художников, посвященной 25-летию БССР, которая была открыта в 1944 году в Государственной Третьяковской галерее, а затем, в 1945-м, — в Минске. На этой выставке экспонировались и работы А. С. Бархаткова «Портрет партизана» (1945), «Утро» (1941), а в Минске еще и «Портрет В. К. Бялыницкого-Бирули» (1945), пейзаж «Берег» (1944) и др.

Заслуги А. С. Бархаткова в годы Великой Отечественной войны отмечены правительственными наградами: орденом Красной Звезды и медалями «Партизану Отечественной войны» 2-й и 1-й степеней, «За победу над Германией».

После окончания войны А. Бархатков приехал в Минск, работал заведующим художественным отделом в Музее истории Великой Отечественной войны и недолгое время — художником в Государственной картинной галерее (ныне Национальный художественный музей Республики Беларусь). Через некоторое время вновь уехал в Москву и поступил в Московский художественный институт им. В. И. Сурикова. Его учителями были С. В. Герасимов, Д. К. Мочальский, П. Д. Покаржевский, В. В. Фаворская, И. И. Чекмазов. Но сам Антон Бархатков считал себя прежде всего учеником В. К. Бялыницкого-Бирули, несмотря на то что тот не занимался педагогической деятельностью. Бархатков говорил: «Но больше

всего я учился у Бялыницкого-Бирули. Почти каждый день приходил в его мастерскую. А в летние месяцы мы вместе ездили по Беларуси писать этюды<sup>1</sup>. У этих замечательных пейзажистов было много общего во взглядах на искусство, в отношении к природе. Не случайно в творческом наследии Антона Бархаткова есть два портрета Бялыницкого-Бирули: портрет 1945 года строгий, немного официальный, а в работе 1946 года уже немолодой художник показан в состоянии творческого раздумья, он словно увидел перед собой еще не написанную картину.

Лето 1947 года Антон Бархатков вместе с В. К. Бялыницким-Бирулей провел в Минске. Они поселились на Белой даче в Курасовщине, много работали, писали этюды окрестностей Минска. Тогда были выполнены пейзажи «Цветущий сад», «Май в Курасовщине», где присутствует влияние учителя, как и во многих других произведениях этого периода. А в последующие годы, многому научившись у Бялыницкого-Бирули, Антон Стефанович не подражал учителю — он пошел своим путем. Его работы не только привлекают внимание правдивостью, непосредственностью видения, естественностью композиции, но и достаточно яркой, эмоционально насыщенной колористической гаммой, выразительной фактурой.

В 1947 году Антон Стефанович женился на певице Софье Кузьминичне Ковалевой (1919—1983). У них появились дети: Витольд, Ирина, Игорь. Сыновья стали художниками. В «Портрете жены» (1955), написанном с большой нежностью и теплотой, создан одухотворенный образ певицы, погруженной в музыку. Она изображена у рояля во время подготовки к выступлению, в тот момент, когда стремится как можно тоньше и глубже передать красоту музыкальных звуков.

Как и многие советские художники конца 1940—1950-х годов, А. С. Бархатков в своих произведениях часто передавал ощущение покоя, наслаждения мирной жизнью. Это чувствуется и в пейзажах, и в

---

<sup>1</sup> Дробаў Л. М. Антон Бархаткоў. — Мінск : Беларусь, 1988. — С. 7—8.

портретах, и в сюжетных композициях. Лирико-поэтическим настроением наполнена одна из его самых прославленных картин этого времени «Первая песенка» (1957). В 1953 году был выполнен выразительный городской пейзаж «Проспект им. И. В. Сталина». Художник изобразил город, восстанавливаемый после разрухи: справа на втором плане отстроенное светлое здание, с другой стороны еще одно в строительных лесах. Картина правдивая и искренняя, она словно доносит дыхание времени: мы видим троллейбус, автобус 1950-х годов, легковую машину «Победа». Автору удалось передать чувство радости, уверенности в том, что мирная жизнь уже не мечта, а наступившая реальность. Интересны отзвuky об этом произведении современных зрителей: «Оптимистическая светлая картина», «От этого нарисованного проспекта становится как-то уютно, светло и спокойно». В 1957 году Антон Стефанович Бархатков стал членом Союза художников БССР.

В начале 1960-х годов художник часто обращался к лирическому пейзажу, передавая неповторимую красоту родной земли. В пейзаже «Весна» (1955) показано самое начало этого времени года, когда снег еще не растаял, но природа живет в ожидании перемен. Очарование весеннего пробуждения передано и в удивительно нежной композиции «Разлив» (1962), иное, тихое и задумчивое, настроение в картине «Начало весны» (1961). В работе «Весна на Немане» (1960) убегающая вглубь извилистая река с интенсивно синей водной поверхностью, переданной динамичными голубовато-синими мазками, и первые зеленые листочки, появляющиеся на ветвях тянущихся вверх деревьев на фоне голубого неба, говорят о том, что природа ожила и ликует. В 1964 году написан этюд «Сирень», где многообразные оттенки сиреневого тона на фоне зеленой листвы передают особую красоту куста сирени и будто доносят до нас запах цветов. Полотно «Первые всходы» (1963) показывает весну с уже зеленым полем, тонкими березками, синим небом с белыми облаками. Здесь ощущается стремление автора к картинной значительности, и он сам называет эту работу пейзажем-картиной. Еще несколь-



ко таких композиций, где создан обобщенный образ, появляются после поездки А. С. Бархаткова вместе с группой белорусских художников на Неман. Это «Лесосплав на Березине» (1962), а также «Весна на Немане» (1960), где почти освободившаяся ото льда река спокойно несет свои воды, на поверхности медленно движутся оставшиеся льдины. В картине есть своеобразная торжественность, широта, подчеркнутая горизонтальной полосой сине-голубого неба.

С 1954-го по 1999-й год А. С. Бархатков часто бывал на Академической даче, которая находится в Тверской (ранее Калининской) области. Сейчас это Дом творчества Союза художников им. И. Е. Репина. Антон Стефанович говорил: «Люблю «академічку». Там усе настаўнікі і ўсе вучні. І акадэмікі, і студэнты. Працуюць і адзін ад аднаго вучацца. Там жыве мастацтва»<sup>2</sup>. Именно на Академической даче была написана им на основании этюдов, сделанных в Беларуси, картина «Полдень на сенокосе» (1960). Это многофигурная композиция, наполненная воздухом и светом, где изображены люди, отдыхающие в летний день в тени деревьев после напряженной работы (их прототипами являются родственники Антона Стефановича: отчим, братья, сестры). На полотне фигуры очень органично вписаны в пейзаж. Здесь показано гармоническое единство жизни людей и природы, переданное в радостных жизнеутверждающих тонах. Сложная многоцветная гамма усиливает выразительность картины.

В 1967 году в Минске состоялась персональная выставка художника. К этому периоду относится хранящаяся в личном деле А. С. Бархаткова характеристика, подписанная председателем Союза художников БССР В. И. Стельмашонком и председателем профкома Н. А. Опиоком. В ней говорится: «Главная тема творчества Бархаткова — родная Беларусь. Тонкий и проникновенный поэт-лирик, он в своих лучших полотнах при-

---

<sup>2</sup> Кармазаў В. Антон. — Мінск : Про Хрысто, 2006. — С. 16.

стально вглядывается в жизнь природы, передает ее трудноуловимые нюансы в разные поры года и времени дня. Художник по-настоящему любит свой край»<sup>3</sup>.

В работах А. С. Бархаткова второй половины 1960—1970-х годов можно отметить поиски новых средств колористической выразительности, живописности. Созданные в этот период произведения разнообразны по настроению, показывают природу в различное время года. Интересны зимние пейзажи, поэтически грустные, тихие, с облачным небом, голубовато-серым колоритом («Первый снег», «Похолодало»; оба 1978), наполненные таинственностью («Перед Новым годом»; 1976), с более интенсивными красочными сочетаниями, элементами декоративности («Иней»; 1968). В картине «Декабрьский серый день» (1976) природа заснула и зимняя тишина передается спокойным колоритом, почти горизонтальной широкой полосой реки, поверхность которой словно застыла, плавными очертаниями деревьев на другом берегу. Летняя природа также представлена в произведениях пейзажиста убедительно и многообразно. В пейзаже «Перед грозой» (1969) есть чувство настороженности, тревожного ожидания. Сказочное очарование передано в картине «Последний луч» (1970), как и в работе «На озере Сенеж» (1964), отличающейся особой красочностью. Привлекают художника и изменчивые состояния природы, когда есть ощущение чистоты и свежести («После дождя»; 1976). Конечно, не обошел своим вниманием Антон Стефанович и осеннюю природу. В работе «Осенний вечер» (1977) последние лучи солнца каким-то волшебным светом освещают деревья, придавая тревожную таинственность изображенному. На полотне «Холодный листопад» (1973) передано настроение настороженного ожидания перемен, скорого прихода холодов. В картине «Брусничная поляна» (1977), где тоже присутствуют нотки грусти, мы видим все колористическое

---

<sup>3</sup> Личное дело А. С. Бархаткова // Отдел арх. док. Белорусского государственного музея истории Великой Отечественной войны. — Ф. 5. — С. 8—9.

многообразии осенней природы. Весна художником показана также убедительно. В «Лирическом пейзаже» (1967) солнечное весеннее утро, деревья еще без листьев и пересекающиеся линии их ветвей на фоне яркого голубого неба дают ощущение прозрачного воздуха, свежести. «Ручей. Повязнь» (1974) — очень поэтичный лирический пейзаж, где автор любит пробуждающейся весенней природой, передает ее нежную красоту через плавные изгибы берегов, колористические нюансы синевато-голубоватых тонов. Благодаря повторам (изображение голубого неба, деревьев и их неясные, подвижные отражения в воде) рождается весенняя мелодия. Поздняя весна показана в картинах «Майский день. Повязнь» (1972), «Цветут яблони» (1978).

В это время художник писал и натюрморты, которые по содержанию связаны с природой, временами года. Так, в этюдной композиции «Грибы» (1970) — ощущение уходящего лета, а в другом натюрморте — «Сирень» (1970) — дыхание весны, пора расцвета.

А. С. Бархатков, продолжая традиции своих учителей П. И. Петровичева и В. К. Бялыницкого-Бирули, обращался к мемориальному пейзажу. В 1982 году появилась картина «Любимые дубы Якуба Коласа в Николаевщине», где живописец показал «сілачоў вяльможных», как называл их сам поэт. Колосовские места изображены и в полотне «Высокий берег. Николаевщина» (1984). В этой картинной композиции привлекает внимание величественное, колористически насыщенное небо и поверхность воды, выполненная в сложной гамме сине-сиреневых, голубоватых, зеленоватых тонов. В 1963 году создан «Портрет пожилой женщины» (колхозницы Войнич, троюродной сестры поэта). Автор изобразил ее сидящей у окна в красновато-коричневом тулупе и ярко-синем платке на голове, который обрамляет выделенное светом волевое лицо пожилой женщины. Перед нами человек, прошедший через суровые жизненные испытания, но не сломленный судьбой, человек с чувством собственного достоинства, сильным характером, умеющий постоять за себя.

Места, связанные с другим знаменитым белорусским поэтом Янкой Купалой, мы видим в работе «Дорога на Вязынку» (1972), а также в пейзаже-этуде «Ручей. Вязынка» (1974).

В 1980—1990-е годы продолжают творческие поиски колорита, более выразительной фактуры. В колористическом решении появляются новые сочетания красок. Сам Бархатков говорил, что у него появились сиреневые краски<sup>4</sup>. В пейзаже-картине «Моя Родина» (1985) создан обобщенный образ. Перед зрителем открывается широкий простор золотистого поля, освещенного лучами солнца, пробивающимися сквозь облака. Голубое небо со светлыми в розоватых и синеватых оттенках облаками, занимающее большую часть композиции, придает картине торжественность. В работе «Начало мая» (1994) нежные колористические сочетания создают выразительный образ весенней природы.

В этот период появляются пейзажи более многозначные, с передачей сложного состояния природы. В его работах присутствует эмоциональная многоплановость. Напряженностью и драматизмом наполнена картина «На реке Мста» (1995), где показан холодный ветреный день поздней осени с бегущими по синему небу светлыми облаками, волнующейся рекой с голубовато-синей темной водой и качающейся на волнах лодкой с двумя фигурами. Во многих осенних пейзажах любованию красотой природы по-разному сочетается с нотками грусти. На полотне «Листопад» (1988) легкими мазками бледно-голубого и розовато-сиреневого цвета написано небо и насыщенными холодными серо-голубыми и темными тонами вода в реке, к которой грустно наклонились деревья с желтой листвой. Тишина, созерцательность сочетаются с легкой тревожностью. В картине «Золотая береза» (1989) передана задумчивая грусть осени. В пейзаже «Золотая осень» (1985) яркий насыщенный колорит дает почувствовать красоту этой поры года, но это «прощальная краса»: ветки дерева на переднем

---

<sup>4</sup> Дробов Л. Н. Реальность реализма. — Мастацтва, 1995. — № 6. — С. 62.

плане клонятыся к земле, их ритм создает минорную мелодию. Сложным настроением проникнута композиция картины «Иней на Академической даче» (1992), где показана красота зимней природы, которой любитесь автор: деревья и кусты в инее, бледно-голубое небо с серовато-сиреневыми облаками. В то же время здесь присутствует чувство настороженности, застылости, зимнего холода.

Целая группа произведений этого времени отличается жизнерадостностью, мажорным звучанием. Летнее настроение в картине «Июнь в цвету» (1985) создается красочными сочетаниями сиреневых, белых, оранжевых тонов и дробных, направленных в разные стороны мазков кисти на фоне травы, которые передают разноцветье полевых цветов, их неизъяснимую прелесть. Эта красочная лужайка контрастно оттеняется высокой стеной елей. Радость лета передана и в красивом по колориту натюрморте «Полевые цветы» (1983). В этот период художник чаще выбирает вертикальный формат холста, что придает динамичность, усиливает чувство радости. В картине «К весне. Дорога на Бельковичи» (1991) автор показывает знакомые с детства места, дорогу, по которой ходил в школу. В переданном состоянии природы ощущаются перемены, скорый приход весны. Это ликование от предстоящего весеннего обновления создается ярким колоритом, ритмом вертикалей белоствольных деревьев, выделяющихся на фоне ярко-синего неба, пятнами света и тени на снегу, убегающей вглубь дорогой.

В 1991 году А. С. Бархаткову было присвоено звание заслуженного деятеля искусств Беларуси. К этому времени он — участник многочисленных выставок в городах Беларуси, в Москве, Румынии, Италии, Голландии. В некоторых из них вместе с ним участвовали и его сыновья-художники. Состоялись и персональные выставки А. С. Бархаткова: несколько в Минске, а также в Могилеве, Костюковичах. В 1996 году на Могилевщине состоялся 1-й международный пленэр памяти В. К. Бялыницкого-Бирули, почетным участником которого был Антон Стефанович. Через год состоялся 2-й международный пленэр, где также участвовал художник.

Трудно себе представить развитие белорусской пейзажной живописи 2-й половины XX века без творчества А. С. Бархаткова. Художник прожил большую, трудную и интересную жизнь, отмеченную постоянными творческими поисками. Он был предан искусству, много работал, писал пейзажи, вдохновляясь красотой и родной белорусской земли, и природой средней полосы России.

А. С. Бархатков всю свою жизнь был очарован природой, поэтому его произведения и выраженные в них чувства не могут оставить зрителя равнодушным. Его картины представлены в различных собраниях, в том числе в Музее современного изобразительного искусства в Минске, других музеях Беларуси, а также в Государственной Третьяковской галерее в Москве, ряде других собраний и в частных коллекциях в нашей стране и за рубежом. В Национальном художественном музее Республики Беларусь хранится 17 произведений Антона Бархаткова.

*Елена Шапошникова*



Anton Barkhatkou (1917—2001) is a famous Belarusian artist, Honored Artist of Belarus. He turned to various painting genres in his creative career: subject paintings, portraits, still-lives, but he was mostly famed for landscapes. Nature of Belarus inspired many masters and each managed to depict it in his own way. A. S. Barkhatkou made a significant contribution to the development of Belarusian landscape painting. He continued traditions of Russian realistic landscape of the second half of the 19<sup>th</sup> — early 20<sup>th</sup> cc.

According to official information, Anton Stefanavich Barkhatkou was born on 17 January 1917 in the village of Shchaglouka (now, Kastsyukovichy district, Mahiliou region) into a peasant family. However, the artist himself claimed that his year of birth was 1915. In 1931, after graduation from a seven-year school in Bialynkavichy, the future artist decided to go to Moscow, where he found himself at a special detention center for street children at first, later he studied at K. Liebknecht Workers' School, at the Architecture Workers' Faculty. In 1940, Anton Barkhatkou graduated from one of the leading artistic institutions in Russia — Moscow Regional Pedagogical Art College in the Memory of the Uprising of 1905 (now, Moscow State Academic Art College in the Memory of 1905). His teachers were famous artists P. I. Petrovichev, N. P. Krymov, who had a great influence on the making of the young painter.

In 1940, the young artist was called up to the Red Army, where he continued to practice painting and participated in exhibitions. In the same year, his works were shown for the first time at the regional exhibition of the artists from the

Workers' and Peasants' Red Army in Kharkov. In 1941, the same paintings could be seen at the All-Union exhibition in the Red Army Center in Moscow.

A. S. Barkhatkou participated in the Great Patriotic War. He fought in the lines and in the partisan unit "For Soviet Belarus" in Mahiliou area. And he still created portraits of his fellow soldiers and painted landscapes in that harsh time. In 1943, the artist was recalled to Moscow, to the Partisan Movement Headquarters. He was appointed deputy director of the upcoming exhibition of Belarusian artists dedicated to the 25<sup>th</sup> anniversary of the BSSR, which opened in the State Tretyakov Gallery in 1944, and then in Minsk in 1945. A. S. Barkhatkou's paintings were also exhibited there: *Portrait of a Partisan* (1945), *Morning* (1941); *Portrait of V. K. Bialynitsky-Birulya* (1945) and landscape *A River Bank* (1944) and others were added in Minsk.

Merits of A. S. Barkhatkou during the Great Patriotic War were awarded with government awards: the Order of the Red Star and medals "To the Partisan of the Patriotic War" II and I degree, "For the Victory Over Germany".

After the end of the war, A. Barkhatkou came to Minsk, worked as the Head of the Art Department in the Museum of the History of the Great Patriotic War and as a painter in the State Picture Gallery (now, the National Art Museum of the Republic of Belarus) for a short period of time. After a while, he went to Moscow again and entered Moscow V. I. Surikov Art Institute. His teachers were S. V. Gerasimov, D. K. Mochalsky, P. D. Pokarzhevsky, V. V. Favorskaya, I. I. Chekmazov. However, Anton Barkhatkou considered himself a pupil of V. K. Bialynitsky-Birulya despite the fact that he was not engaged in teaching. Barkhatkou said: "But most of all I learned from Bialynitsky-Birulya. I came to his studio almost every day. And in the summer months we traveled around Belarus together to make studies"<sup>1</sup>. These two amazing landscape painters had much in common in their views on art and attitude to nature. It is no coincidence that there are two portraits of Bialynitsky-Birulya in the creative heritage of Anton Barkhatkou: the portrait of 1945 is strict and somewhat official, while on the portrait of 1946 the already not young artist is shown in creative meditation as if he has seen a painting to create in front of him.

---

<sup>1</sup> Дробаў Л. М. Антон Бархаткоў. — Мінск : Беларусь, 1988. — С. 7—8.



Anton Barkhatkou spent the summer of 1947 in Minsk together with V. K. Bialynitsky-Birulya. They settled at Belaya Dacha (White Summer Cottage) in Kurasoushchyna. They worked a lot and painted studies of Minsk outskirts. It was the time, when landscapes *A Flowering Garden*, *May in Kurasoushchyna* were completed. The influence of the teacher is felt in them as in many other works of that period. And in the following years, having learned many things from Bialynitsky-Birulya, Anton Stefanavich would not imitate the teacher — he would follow his own way. His works attract not only with honesty, spontaneity of vision, naturalness of composition, they have rather bright and emotionally saturated color scheme and expressive texture.

In 1947, Anton Stefanavich married singer Sofia Kuzminichna Kavaliova (1919—1983). They had children: Vitold, Iryna, Igar. The sons became artists. *Portrait of the Wife* (1955) is painted with great tenderness and warmth and it creates a spirited image of the singer immersed in music. She is depicted by the piano during the preparation for a performance at the moment of an attempt to convey the beauty of musical sounds in the most delicate and profound manner.

As many Soviet artists of the late 1940s — 1950s, A. S. Barkhatkou often conveyed the sense of calm and enjoyment of peaceful life in his works. It is felt everywhere: in landscapes, portraits and subject compositions. This lyrical and poetical mood fully feels in one of his most celebrated paintings of that time — *The First Song* (1957). In 1953, an expressive cityscape *I. V. Stalin Avenue* was completed. The artist illustrated the city rebuilt from the ruins with a complete light building in the background on the right and one more building in scaffolding on the other side. The painting is honest and sincere, it seems to bring the breath of time: we see a trolleybus, a bus of the 1950s, a “Pobeda” car. The author managed to show joy and confidence that peaceful life was no longer a dream, it was reality. Reviews of today’s audience are interesting: “An optimistic and serene painting”, “It somehow feels cozy, serene and calm because of this painting”. In 1957, Anton Stefanavich Barkhatkou became a member of the BSSR Union of Artists.

In the early 1960s, the artist often turned to the genre of lyrical landscape depicting unparallel beauty of the native land. Landscape *Spring* (1955) shows the very beginning of this season, when the snow still lies but nature lives in

anticipation of changes. The charm of the spring awakening is also conveyed in the surprisingly gentle composition *Flood* (1962), the different mood— quiet and pensive — is in the painting *Beginning of Spring* (1961). The work *Spring on the Nieman* (1960) shows a meandering river heading to the background with intensively blue water painted with dynamic dark-bluish strokes and first green leaves on the branches of the upgrowing trees against the blue sky, which tell that nature has come to life and rejoices. The study *Lilac* was painted in 1964. A multitude of lilac hues against green leaves show special beauty of a lilac bush and seem to bring the smell of flowers. The canvas *First Sprouts* (1963) shows spring with an already green field, slender birches and the blue sky with white clouds. The tendency for scenic significance is felt there and the author himself calls this work a landscape-painting. Few more such compositions with a generalized image appeared after the trip to the Nieman with a group of Belarusian artists. They are *Tree Cutting on the Biarezina* (1962) and also *Spring on the Nieman* (1960), where a river almost free from ice calmly carries its waters and the remaining ice slowly moves on the surface. This painting has peculiar solemnity and width highlighted by a horizontal stripe of the blue sky.

In 1954—1999, A. S. Barkhatkou often visited the Academic Summer Cottage, which is situated in Tver region (earlier, Kalinin region). Nowadays, it is called I. E. Repin Artists Guest House of the Union of Artists of the Russian Federation. Anton Stefanavich told: “I love ‘akademichka’ (short name for ‘academic’, — *translator’s note*). Everyone is a teacher and pupil there. Academicians and students alike. All work and learn from each other. Art lives there”<sup>2</sup>. It was the Academic Summer Cottage, where the painting *Midday at the Hay Field* (1960) was painted on the base of sketches made in Belarus. This multifigured composition is full of air and light and shows people having rest in a summer day in the shadow of trees after hard work (their prototypes are relatives of Anton Stefanavich: the stepfather, brothers and sisters). Figures smoothly blend into the landscape. The harmonic unity of the life of people and the life of nature is shown there in joyful, uplifting tones. The complex multicolored scheme enhances expressivity of the painting.

---

<sup>2</sup> Карамзаў В. Антон. — Мінск : Про Хрысто, 2006. — С. 16.

A personal exhibition of the artist took place in Minsk in 1967. A letter of reference in the personal file of A. S. Barkhatkou belongs to that period. It is signed by the Chairman of the BSSR Union of Artists U. I. Stelmashonak and the Chairman of the Trade Union Committee N. A. Apiyok. It reads: “The main theme of the creative work of Barkhatkou is native Belarus. A subtle and heartfelt lyrical poet, in his best canvases he peers into the life of nature, conveys its elusive nuances in different seasons and times of day. The artist genuinely loves his land”<sup>3</sup>.

The search for new means of coloristic expressivity and painterliness is notable in A. S. Barkhatkou’s works of the second half of the 1960s — 1970s. Canvases created in that period vary in mood, show nature in different seasons. Winter landscapes are of interest, they are poetically melancholic, quiet, with a cloudy sky and the greyish-blue color scheme (*First Snow, The Cold Has Come*, both 1978), full of mystery (*On New Year Eve*, 1976), with more intensive color combinations and decorative elements (*Hoarfrost*, 1968). On the painting *A Grey Day in December* (1976), nature has fallen asleep and winter silence is depicted with calm colors, with an almost horizontal wide stripe of the river, which surface seems to be frozen, with smooth outlines of trees on the other bank. Summer nature is also represented in the works of the landscape artist in a convincing and diverse manner. There is a sense of alertness and anxious anticipation in the landscape *Before the Storm* (1969). Fabulous charm is in the painting *The Last Ray* (1970) and in the canvas *On Senezh Lake* (1964), which is particularly colorful. The artist was also attracted by changeable nature conditions, which brought the sense of serenity and freshness (*After the Rain*, 1976). Surely, Anton Stefanavich did not overlook autumn nature. In the work *Autumn Evening* (1977), the last rays of the sun illuminate trees with somewhat magical light bringing disturbing mystery to the scene. The mood of alert expectation of changes and the quick coming of cold is shown on the canvas *Cold Leaf Fall* (1973). We see all the coloristic variety of autumn nature on the painting *A Cowberry Glade* (1977), where tones of sadness are also

---

<sup>3</sup> Личное дело А. С. Бархаткова // Отдел арх. док. Белорусского государственного музея истории Великой Отечественной войны. — Ф. 5. — С. 8—9.

present. The artist shows spring in an equally convincing way. There are a sunny spring morning and still leafless trees in *Lyrical Landscape* (1967). Intersecting lines of their branches against the background of a bright blue sky give a feeling of clear air, freshness. *A Stream. Poviavn* (1974) is a very poetic lyrical landscape, in which the author marvels at awakening spring nature, shows its tender beauty through smooth curves of banks, color nuances of bluish tones. Thanks to the repeated images (the blue sky, the trees and their vague, dynamic reflections in the water) a spring melody is born. The late spring is shown on the paintings *A May Day. Poviavn* (1974), *Apple Trees Are Blooming* (1978).

The artist also painted still-lives in those years, which content-wise were connected with nature and the seasons. Thus, the sketch composition *Mushrooms* (1970) brings the sense of passing summer and other still-life — *Lilac* (1970) — the breath of spring, the flowering season.

A. S. Barkhatkou turned to memorial landscape continuing the traditions of his teachers P. I. Petrovichev and V. K. Bialynitsky-Birulya. In 1982, there appeared the painting *Favourite Oaks of Yakub Kolas in Mikalaieushchyna*, where the painter showed “noble athletes” as the poet himself called the trees. Areas connected with Kolas are also depicted on the canvas *A High Bank. Mikalaieushchyna* (1984). This composition attracts attention with its majestic colorful sky and water surface painted in a complex color scheme of blue-lilac, bluish and greenish tones. In 1963, there was created *Portrait of an Old Woman* (collective farmer Voinich, a second cousin of the poet). The author depicted her sitting by the window in a russet overcoat and a bright blue headscarf, which framed the highlighted strong-willed face of the elderly woman. We see a person who came through the harsh trials of life and was not broken, a person with dignity and strong character knowing how to stand up for herself. Areas connected with another famous Belarusian poet Yanka Kupala are shown in the works *Road to Viazyinka* (1972) and *A Stream. Viazyinka* (1974) — a poetic and melodic study-landscape depicting a warm spring day in a coloristically expressive way.

The artist continued creative search for colors and more expressive manner of execution in the 1980s — 1990s. New paint combinations appeared in his color schemes. Barkhatkou himself said that lilac paint had made appearance

in his works<sup>4</sup>. A generalized image was created in the landscape painting *My Homeland* (1985). A wide space of a golden field lit by the sun rays striking through clouds opens in front of viewers. A blue sky with light clouds with a touch of pink and blue tinges takes the larger part of the composition and gives solemnity to the painting. In the work *Beginning of May* (1994), subtle color combinations create a distinctive image of spring nature.

Landscapes of more ambiguous character conveying complex states of nature started to appear in that period. Emotional diversity is characteristic of his works. The painting *On the Msta River* (1995) is filled with intensity and drama. It depicts a cold windy day in late autumn with white clouds running across the blue sky, with dark-blue water in a restless river and a boat with two figures rocking on the waves. In many autumn landscapes, admiration of the beauty of nature is combined in different ways with shadows of sadness. On the canvas *Leaf Fall* (1988), the sky is painted with light strokes of pale blue and pinkish-lilac paint, while cold blue grey and dark tones paint the river water, to which trees with yellow leaves bend sadly. Silence and meditateness is combined with mild anxiety. The painting *A Golden Birch* (1989) shows wistful melancholy of autumn. Bright rich colors of the landscape *Golden Autumn* (1985) enable to feel the beauty of this season, although it is “farewell beauty”: branches of the tree on the foreground bow to the ground, their rhythm creates a melancholic melody. The complicated mood permeates the composition of the painting *Hoarfrost on the Academic Summer Cottage* (1992), where the beauty of winter nature is shown by the admiring author: trees and bushes with hoarfrost, a pale blue sky with greyish-lilac clouds. The sense of alertness, stiffness and winter cold is present at the same time.

A whole group of work of that period is distinguished by cheerfulness and major sounding. The summer mood in the painting *Flowering June* (1985) is created by colorful combinations of lilac, white and orange tones and minute, differently directed brush strokes against the background of grass, which convey the diversity of wild flowers, their inexplicable charm. This bright glade contrasts with a high wall of spruce. The joy of summer is also shown on

---

<sup>4</sup> Дробов Л. Н. Реальность реализма. — Мастацтва, 1995. — № 6. — С. 62.

the still-life *Wild Flowers* (1983) beautiful in its color scheme. In that period, the artist chose upright format more often to add liveliness and intensify the feeling of joy. On the painting *To Spring. The Road to Bialynkavichy* (1991), the author showed the places familiar to him from childhood, the road he had walked to school. Changes and the near coming of spring are felt in the depicted state of nature. This rejoicing in the upcoming spring renewal is created by bright colors, rhythm of vertical lines of trees with white trunks against the background of the strikingly blue sky, by spots of light and shadow on the snow and a road running inward.

In 1991, A. S. Barkhatkou was awarded the title of Honored Artist of Belarus. By that time he was a participant of numerous exhibitions in Belarusian cities, in Moscow, in Romania, Italy, Holland. His sons-artists participated in some of them with him. Personal exhibitions of A. S. Barkhatkou also took place: some in Minsk, in Mahiliou, Kastsiukovichy. In 1996, I International Plein Air in Memory of V. K. Bialynitsky-Birulya took place in Mahiliou area, Anton Stefanavich being its honorary guest. II International Plein Air was held in a year, the artist participated in it again.

It is difficult to imagine the development of Belarusian landscape painting of the second half of the 20<sup>th</sup> century without A. S. Barkhatkou's creative work. The artist lived a long, challenging and interesting life marked by constant creative search. He was devoted to art, worked a lot and painted landscapes finding inspiration in beauty, in native Belarusian lands and in nature of the central part of Russia.

A. S. Barkhatkou was fascinated by nature all his life, that's why his works and feelings expressed in them cannot leave viewers indifferent. His paintings are presented in various collections, including the Museum of Contemporary Art in Minsk, in other museums of Belarus and also in the State Tretyakov Gallery in Moscow, in a number of other collections, including private collections in our country and abroad. The National Art Museum of the Republic of Belarus keeps 17 paintings by Anton Barkhatkou.

*Aliena Shapashnikava*



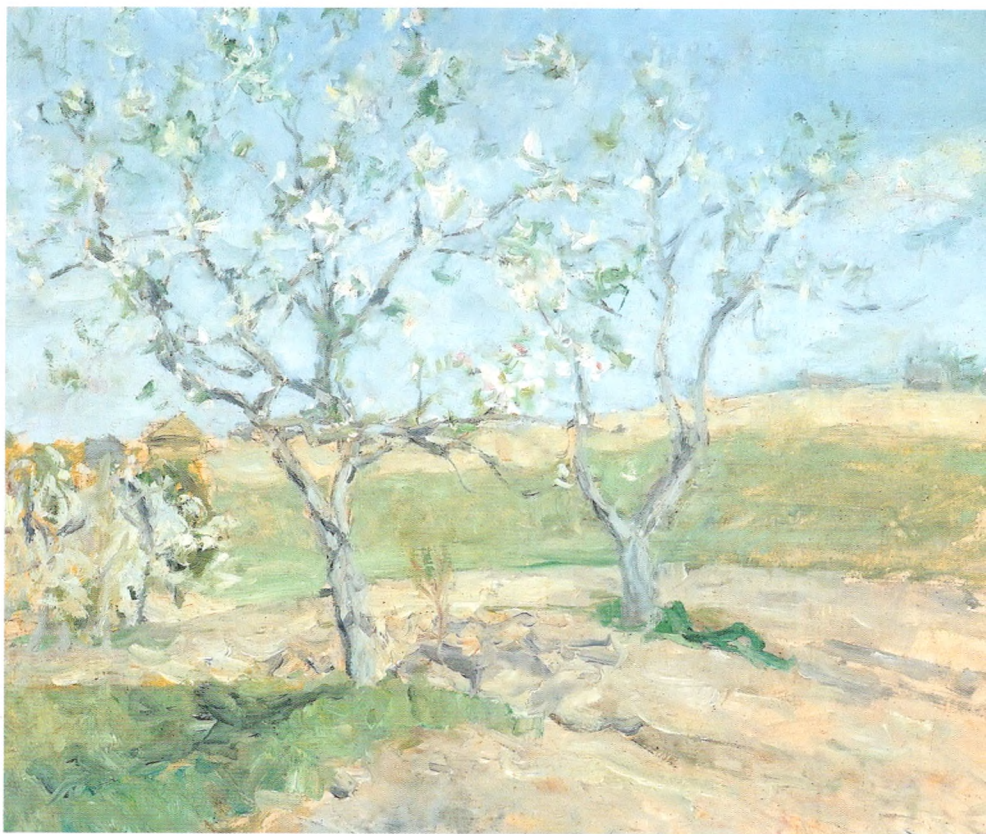


Нащюрморт «Ружы Пятровічава». 1938  
Нащюрморт «Розы Петровичева», 1938  
Still-life "Petrovichev's Roses". 1938





Партрэт В. К. Бялыніцкага-Бірулі. 1946  
Портрет В. К. Бялыницкого-Бирули. 1946  
Portrait of V. K. Bialynitsky-Birulya. 1946



Квітнеючы сад. 1947  
Цветущий сад. 1947  
A Flowering Garden. 1947





Праспект імя І. В. Сталіна. 1953  
Проспект им. И. В. Сталина. 1953  
I. V. Stalin Avenue. 1953



Першая песенька. 1957  
Первая песенка. 1957  
The First Song. 1957

Вясна на Нёмане. 1960  
Весна на Немане. 1960  
Spring on the Nieman. 1960





Зімова рани́ца. 1960  
Зимнее утро. 1960  
Winter Morning. 1960



Портрет жонкі. 1955  
Портрет жены. 1955  
Portrait of the Wife. 1955







Поўдзень на сенажаці. 1960  
Полдень на сенокосе. 1960  
Midday at the Hay Field. 1960

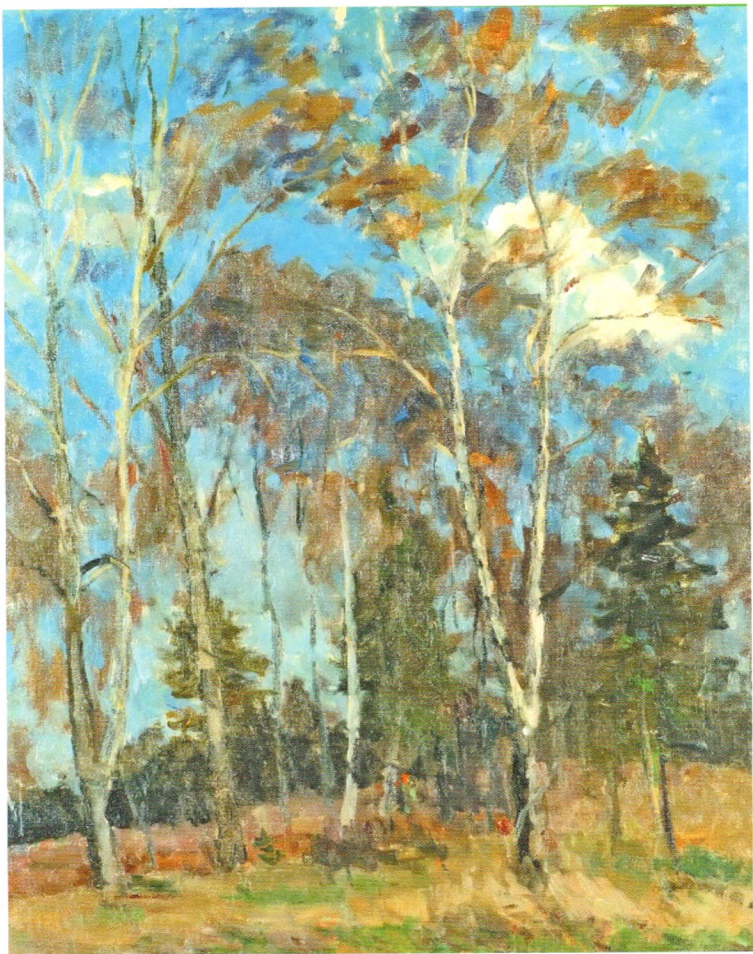




Пачатак вясны. 1961  
Начало весны. 1961  
Beginning of Spring. 1961

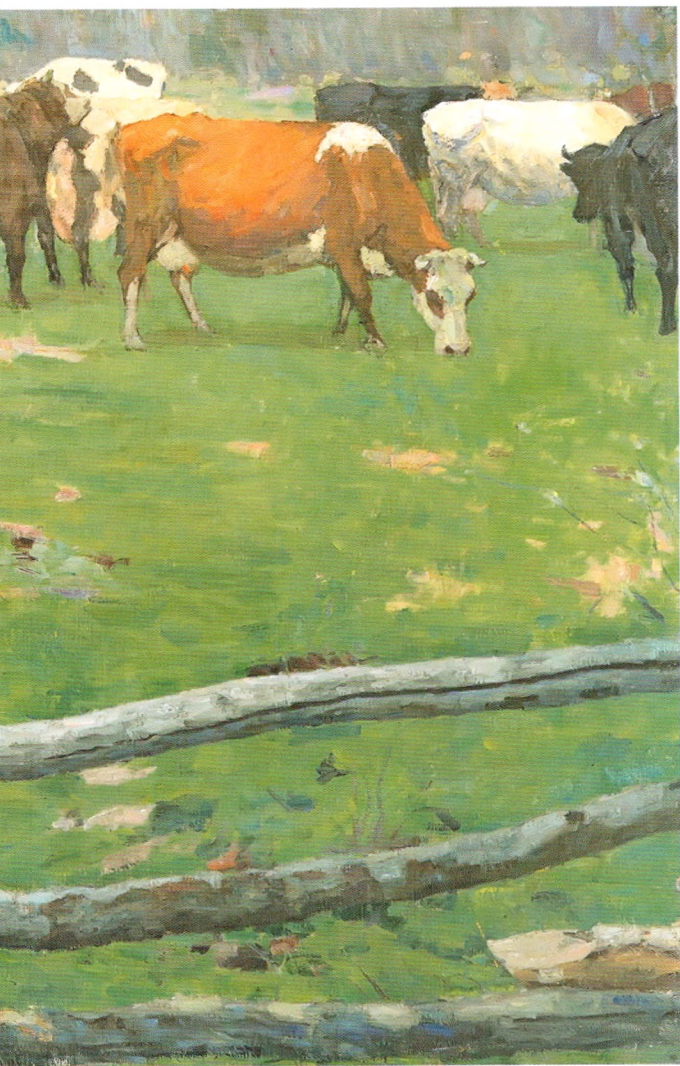


Разліў. 1962  
Разлив. 1962  
Flood. 1962



Лірычны пейзаж. 1967  
Лирический пейзаж. 1967  
Lyrical Landscape. 1967





Статак. 1961  
Стадо. 1961  
Herd. 1961



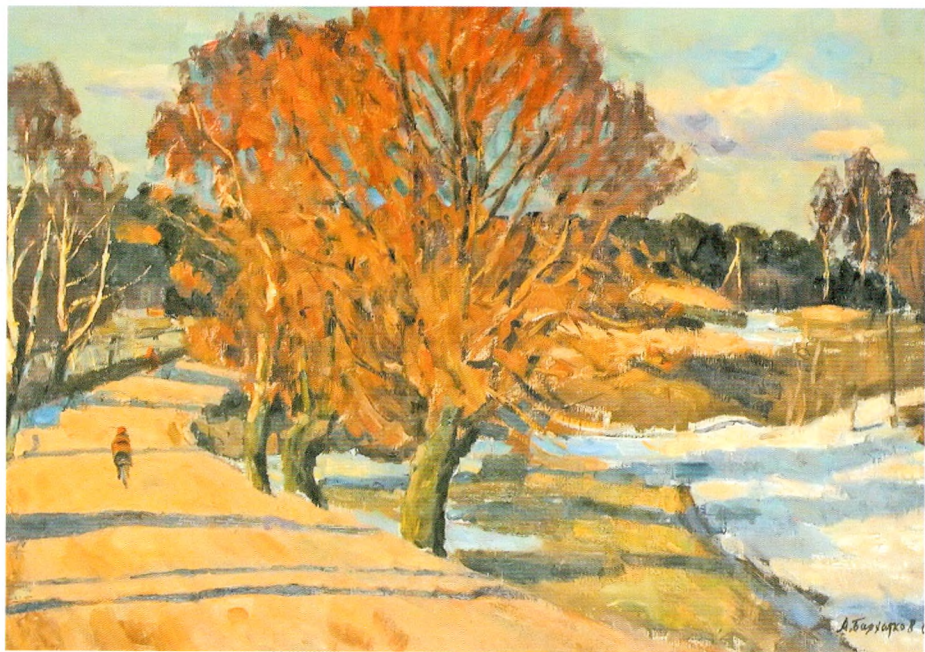


Нащюрморт «Грибы». 1970  
Натюрморт «Грибы». 1970  
Still-life "Mushrooms". 1970



Партрэт пажылой жанчыны (калгасніцы Войніч). 1963  
Портрет пожилой женщины (колхозницы Войнич). 1963  
Portrait of an Old Woman (collective farmer Voinich). 1963





Дорога на Радашковічы. 1969  
Дорога на Радашковичи. 1969  
Road to Radashkovichy. 1969



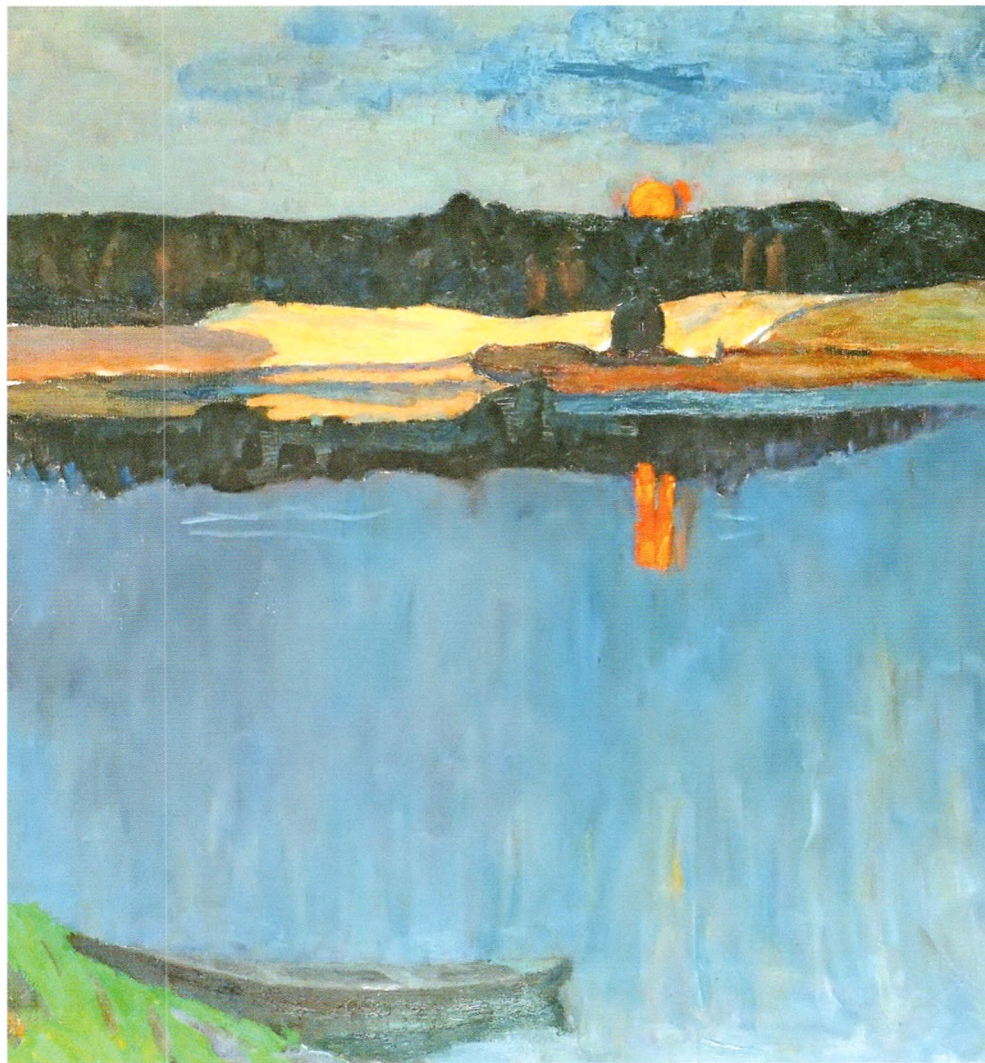
Вясна. 1962

Весна. 1962

Spring. 1962



Апошні прамень. 1970  
Последний луч. 1970  
The Last Ray. 1970





Вечар на Бярэзіне. 1969  
Вечер на Березине. 1969  
Evening on the Biarezina. 1969





Першыя ўсходы. 1963  
Первые всходы. 1963  
First Sprouts. 1963



Майскі дзень. Вёска Повязнь. 1972  
Майский день. Деревня Повязнь. 1972  
A May Day. Poviazn Village. 1972





Сцюдзёны лістапад. 1973  
Студеный листопад. 1973  
Cold Leaf Fall. 1973



Ручей. Вязинка. 1974  
Ручей. Вязинка. 1974  
A Stream. Viazynka. 1974



Зіма ў вёсцы Гарадок. 1993  
Зима в деревне Городок. 1993  
Winter in the Village of Garadok. 1993





Восенькі вечар. 1977  
Осенний вечер. 1977  
Autumn Evening. 1977



Залатая осень. 1985  
Золотая осень. 1985  
Golden Autumn. 1985

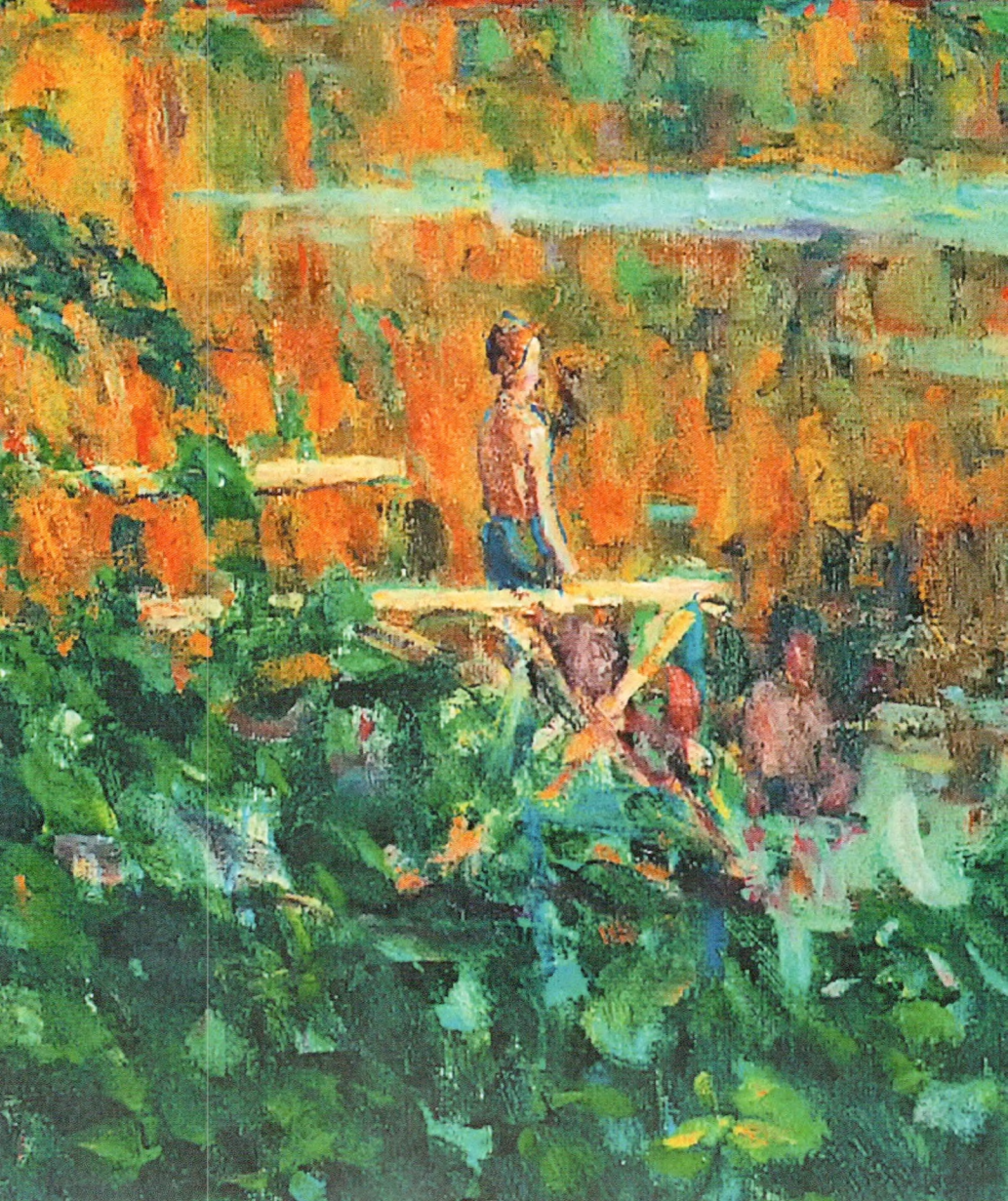


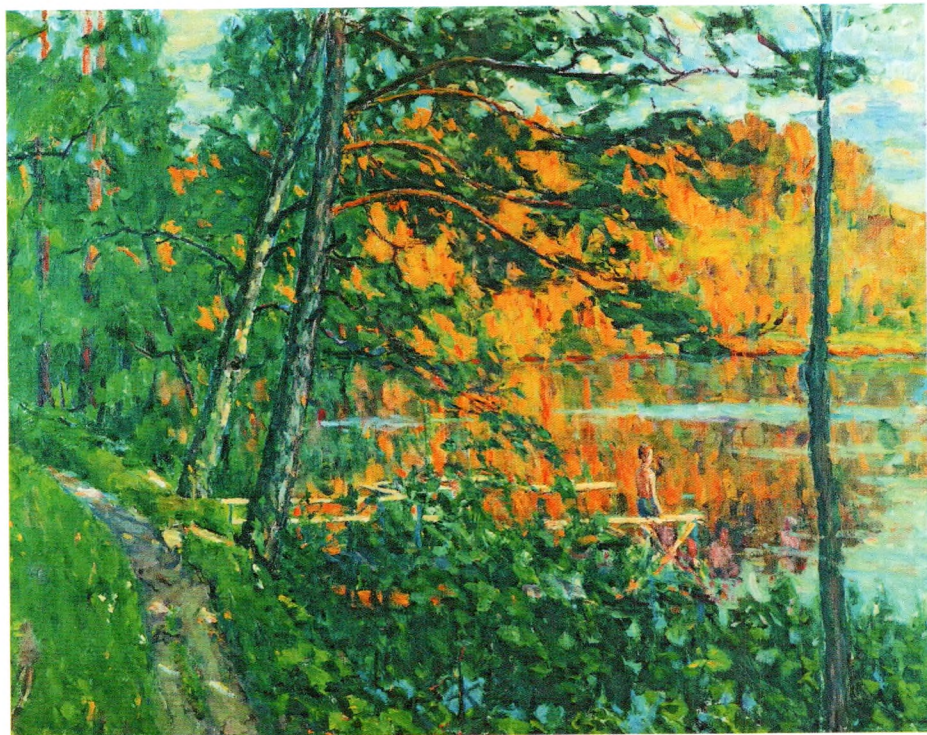


Высокі бераг у Мікалаеўшчыне. 1984  
Высокий берег в Николаевщине. 1984  
A High Bank. Mikalaieushchyna. 1984









Апошнія прамяні. 1985  
Последние лучи. 1985  
The Last Rays. 1985



Зацвіла чаромха. 1993

Зацвела черемуха. 1993

Bird Cherry Has Bloomed. 1993



Пачатак мая. 1994  
Начало мая. 1994  
Beginning of May. 1994







Зіма. Стажок. 1995  
Зима. Стожок. 1995  
Winter. Stazhok. 1995



Иней на Академичной дачы. 1992  
Иней на Академической даче. 1992  
Hoarfrost on the Academic Summer Cottage. 1992



Дорога на Вязинку. 1972  
Дорога на Вязинку. 1972  
Road to Viazynka. 1972

## Спіс ілюстрацый Список иллюстраций List of illustrations

- 31 Нацюрморт «Ружы Пятровічава». 1938. *Палатно, алей.*  
Натюрморт «Розы Петровичева». 1938. *Холст, масло.*  
Still-life “Petrovichev’s Roses”. 1938. *Oil on canvas.*
- 32 Партрэт В. К. Бялыніцкага-Бірулі. 1946. *Кардон, алей.*  
Портрет В. К. Бялыницкого-Бирули. 1946. *Картон, масло.*  
Portrait of V. K. Bialynitsky-Birulya. 1946. *Oil on cardboard.*
- 33 Квітнеючы сад. 1947. *Кардон, алей.*  
Цветущий сад. 1947. *Картон, масло.*  
A Flowering Garden. 1947. *Oil on cardboard.*
- 34–35 Праспект імя І. В. Сталіна. 1953. *Палатно, алей.*  
Проспект им. И. В. Сталина. 1953. *Холст, масло.*  
I. V. Stalin Avenue. 1953. *Oil on canvas.*
- 36 Першая песенька. 1957. *Палатно, алей.*  
Первая песенка. 1957. *Холст, масло.*  
The First Song. 1957. *Oil on canvas.*
- 37 Вясна на Нёмане. 1960. *Палатно, алей.*  
Весна на Немане. 1960. *Холст, масло.*  
Spring on the Nieman. 1960. *Oil on canvas.*
- 38 Зімовая раніца. 1960. *Палатно, алей.*  
Зимнее утро. 1960. *Холст, масло.*  
Winter Morning. 1960. *Oil on canvas.*

- 39 Портрэт жонкі. 1955. *Палатно, алей.*  
 Портрет жены. 1955. *Холст, масло.*  
 Portrait of the Wife. 1955. *Oil on canvas.*
- 40–41 Поўдзень на сенажаці. 1960. *Палатно, алей.*  
 Полдень на сенокосе. 1960. *Холст, масло.*  
 Midday at the Hay Field. 1960. *Oil on canvas.*
- 42–43 Пачатак вясны. 1961. *Кардон, алей.*  
 Начало весны. 1961. *Картон, масло.*  
 Beginning of Spring. 1961. *Oil on cardboard.*
- 44 Разліў. 1962. *Кардон, алей.*  
 Разлив. 1962. *Картон, масло.*  
 Flood. 1962. *Oil on cardboard.*
- 45 Лірычны пейзаж. 1967. *Палатно, алей.*  
 Лирический пейзаж. 1967. *Холст, масло.*  
 Lyrical Landscape. 1967. *Oil on canvas.*
- 46–47 Статак. 1961. *Палатно, алей.*  
 Стадо. 1961. *Холст, масло.*  
 Herd. 1961. *Oil on canvas.*
- 48 Нацюрморт «Грыбы». 1970. *Палатно, алей.*  
 Натюрморт «Грибы». 1970. *Холст, масло.*  
 Still-life “Mushrooms”. 1970. *Oil on canvas.*
- 49 Портрэт пажылой жанчыны (калгасніцы Войніч). 1963. *Кардон, алей.*  
 Портрет пожилой женщины (колхозницы Войнич). 1963. *Картон, масло.*  
 Portrait of an Old Woman (collective farmer Voinich). 1963. *Oil on cardboard.*
- 50–51 Дорога на Радашковічы. 1969. *Палатно, алей.*  
 Дорога на Радошковици. 1969. *Холст, масло.*  
 Road to Radashkovichy. 1969. *Oil on canvas.*

- 52 Вясна. 1962. *Кардон, алей.*  
Весна. 1962. *Картон, масло.*  
Spring. 1962. *Oil on cardboard.*
- 53 Апошні прамень. 1970. *Палатно, алей.*  
Последний луч. 1970. *Холст, масло.*  
The Last Ray. 1970. *Oil on canvas.*
- 54–55 Вечар на Бярэзіне. 1969. *Палатно, алей.*  
Вечер на Березине. 1969. *Холст, масло.*  
Evening on the Biarezina. 1969. *Oil on canvas.*
- 56 Першыя ўсходы. 1963. *Палатно, алей.*  
Первые всходы. 1963. *Холст, масло.*  
First Sprouts. 1963. *Oil on canvas.*
- 57 Майскі дзень. Вёска Повазнь. 1972. *Палатно, алей.*  
Майский день. Деревня Повазнь. 1972. *Холст, масло.*  
A May Day. Poviazn Village. 1972. *Oil on canvas.*
- 58–59 Сцюдзёны лістапад. 1973. *Палатно, алей.*  
Студеный листопад. 1973. *Холст, масло.*  
Cold Leaf Fall. 1973. *Oil on canvas.*
- 60 Ручай. Вязынка. 1974. *Палатно, алей.*  
Ручей. Вязынка. 1974. *Холст, масло.*  
A Stream. Viazynka. 1974. *Oil on canvas.*
- 61 Зіма ў вёсцы Гарадок. 1993. *Палатно, алей.*  
Зима в деревне Городок. 1993. *Холст, масло.*  
Winter in the Village of Garadok. 1993. *Oil on canvas.*
- 62–63 Восеньскі вечар. 1977. *Палатно, алей.*  
Осенний вечер. 1977. *Холст, масло.*  
Autumn Evening. 1977. *Oil on canvas.*

- 64–65 Залатая восень. 1985. *Палатно, алей.*  
Золотая осень. 1985. *Холст, масло.*  
Golden Autumn. 1985. *Oil on canvas.*
- 66–67 Высокі бераг у Мікалаеўшчыне. 1984. *Палатно, алей.*  
Высокий берег в Николаевщине. 1984. *Холст, масло.*  
A High Bank. Mikalaieushchyna. 1984. *Oil on canvas.*
- 68–69 Апошнія прамяні. 1985. *Палатно, алей.*  
Последние лучи. 1985. *Холст, масло.*  
The Last Rays. 1985. *Oil on canvas.*
- 70 Зацвіла чаромха. 1993. *Палатно, алей.*  
Зацвела черемуха. 1993. *Холст, масло.*  
Bird Cherry Has Bloomed. 1993. *Oil on canvas.*
- 71 Пачатак мая. 1994. *Палатно, алей.*  
Начало мая. 1994. *Холст, масло.*  
Beginning of May. 1994. *Oil on canvas.*
- 72–73 Зіма. Стажок. 1995. *Палатно, алей.*  
Зима. Стожок. 1995. *Холст, масло.*  
Winter. Stazhok. 1995. *Oil on canvas.*
- 74 Іней на Акадэмічнай дачы. 1992. *Палатно, алей.*  
Иней на Академической даче. 1992. *Холст, масло.*  
Hoarfrost on the Academic Summer Cottage. 1992. *Oil on canvas.*
- 75 Дарога на Вязынку. 1972. *Палатно, алей.*  
Дорога на Вязынку. 1972. *Холст, масло.*  
Road to Viazynka. 1972. *Oil on canvas.*



Навукова-папулярнае выданне  
Славутыя мастакі з Беларусі

АНТОН БАРХАТКОЎ  
АНТОН БАРХАТКОВ  
ANTON BARKHATKOU

*На беларускай, рускай і англійскай мовах*

Рэдактар *Л. У. Сідарава*  
Пераклад на англійскую мову *А. В. Валасач*  
Мастацкі рэдактар *Н. Р. Агародная*  
Тэхнічны рэдактар *Ю. М. Раковіч*  
Карэктары *В. І. Смірнова, Л. К. Сямёнава*

Падпісана да друку 17.05.2017. Фармат 60×70<sup>1/16</sup>.  
Папера мелаваная. Афсетны друк.  
Ум. друк. арк. 3,9. Ул.-выд. арк. 4,1. Тыраж 500 экз. Зак. 155.

Рэспубліканскае ўнітарнае прадпрыемства «Выдавецтва «Беларусь».  
Пасведчанне аб дзяржаўнай рэгістрацыі выдаўца, вытворцы,  
распаўсюджвальніка друкаваных выданняў № 1/4 ад 09.07.2013.  
Пр. Пераможцаў, 11, 220004, Мінск. <http://belarusbook.by>

Адкрытае акцыянернае таварыства «Паліграфкамбінат імя Я. Коласа».  
Пасведчанне аб дзяржаўнай рэгістрацыі выдаўца, вытворцы,  
распаўсюджвальніка друкаваных выданняў № 2/3 ад 04.10.2013.  
Вул. Каржанеўскага, 20, 220024, Мінск.

ISBN 978-985-01-1217-0





НАЦЫЯНАЛЬНЫ МАСТАЦКІ МУЗЕЙ  
РЭСПУБЛІКІ БЕЛАРУСЬ

Славутыя мастакі з Беларусі  
Знаменитые художники из Беларуси  
Famous artists from Belarus

І. ХРУЦКІ	Л. АЛЬПЯРОВІЧ
В. ВАНЬКОВІЧ	А. ГАРАЎСКІ
В. БЯЛЫНЦКІ-БІРУЛЯ	І. БАСАЎ
Я. ДРАЗДОВІЧ	У. СТЭЛЬМАШОНАК
С. ЖУКОЎСКІ	М. МІХАЛАП
В. ЦВІРКА	Ф. РУШЧЫЦ
А. АСТАПОВІЧ	В. ЖОЛТАК
М. ФІЛПОВІЧ	Я. МАЙСЕЕНКА
П. МАСЛЕНІКАЎ	Н. ВОРАНАЎ
М. САВІЦКІ	<b>А. БАРХАТКОЎ</b>
Я. КРУГЕР	Н. ОРДА
А. КАШКУРЭВІЧ	А. МАЛШЭЎСКІ



Выдавецтва  
«Беларусь»

