

МІКАЛАЙ МІХАЛАП

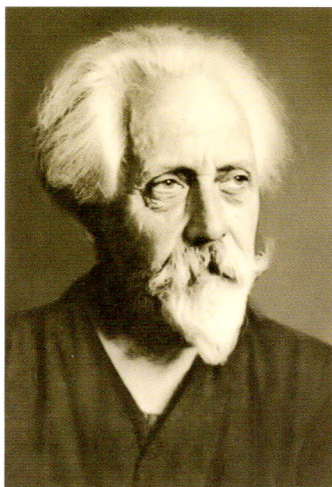
Николай Михолап Mikalai Mikhalap



Славутыя мастакі з Беларусі
Знаменитые художники из Беларуси
Famous artists from Belarus

МІКАЛАЙ МІХАЛАП

Николай Михолап Mikalai Mikhalap



Мінск
«Беларусь»
2015

УДК [75071.1(476)+929 Міхалап](084.1)

ББК 85.143(4Бел)я6

М59

Серыя заснавана ў 2012 годзе

Аўтар ідэі і каардынатар праекта *У. І. Пракапцоў* —
генеральны дырэктар Нацыянальнага мастацкага музея
Рэспублікі Беларусь, кандыдат мастацтвазнаўства,
заслужаны дзеяч мастацтваў Рэспублікі Беларусь

Аўтар тэксту і складальнік *Н. М. Усава*

Нацыянальны мастацкі музей Рэспублікі Беларусь выказвае падзяку нашчадкам сям’і
Міхалапаў — Вользе Парфянковай, Анастасіі і Ніне Скеп’ян, Віцебскаму
абласнаму краязнаўчаму музею і яго дырэктару Г. У. Савіцкаму
за прадстаўлены матэрыялы аб творчасці М. П. Міхалапа

*Выданне ажыццёўлена па заказе і пры фінансавай падтрымцы
Міністэрства інфармацыі Рэспублікі Беларусь*

На вокладцы: М. П. Міхалап. Ваза «Бульба». 1956.

ISBN 978-985-01-1140-1

© Усава Н. М., тэкст, складанне, 2015

© Выдавецтва «Беларусь», 2015

М

ікалай Міхалап — выдатны мастак-кераміст і графік, выкладчык, першы дырэктар Дзяржаўнай карціннай галерэі ў Мінску, культурны дзеяч, які ўсё жыццё ажыццяўляў нацыянальна арыентаваную мастацкую праграму, — зрабіў вялікі ўклад у выяўленчае і дэкаратыўна-прыкладное мастацтва, музейную справу і народныя промыслы Беларусі, архітэктуру малых форм беларускіх гарадоў.

Будучы мастак нарадзіўся ў Мінску 28 красавіка 1886 года ў сям’і рабочага чыгуначнага дэпо. Пасля заканчэння царкоўна-прыходскай школы (1897—1900) і гарадскога вучылішча (1900—1905), дзе ён атрымаў першыя ўрокі малюнка ў выкладчыкаў С. В. Арлова і А. П. Казакова — выхаванцаў Строганаўскага вучылішча ў Маскве, паступіў у прыватнае Пецяўбургскае цэнтральнае вучылішча тэхнічнага малявання барона А. Л. Штыгліца. Гэтая ўстанова, нягледзячы на тэхнічны ўклон, дала надзвычай сур’ёзную мастацкую адукацыю. Вучні займаліся малюнкам па праграме Акадэміі мастацтваў, а выкладчыкамі маглі быць толькі мастакі з акадэмічнай адукацыяй. Напрыклад, заняты афортам вёў майстар рускай гравюры Васіль Матэ, пад кіраўніцтвам якога Мікалай выгравіраваў выдатную копію ў афорце з эрмітажнай карціны французскага мастака Шарля Жака «Аўчарня». Гэты твор характарызуе яго як таленавітага майстра друкаванай гравюры.

Аддзяленне графікі М. Міхалап скончыў за 4 гады, а далей вывучаў кераміку. Тэхналогію выкладаў вядомы знаўца керамікі Карл Келер, дэкаратыўную скульптуру — Густаў Шкілтэрс, вучань А. Радэна, які прывіў яму любоў да дэкаратыўнай маёлікі. Маладога Мікалая, верагодна, больш

зацікавіла кераміка, чым графіка, і ён глыбока вывучыў тэхналогію, так што ў роўнай ступені быў і тэхнолагам, і мастаком. Нідзе болей у Расіі тады не было такіх цудоўных умоў для працы і дасведчаных настаўнікаў, таму ён не спяшаўся з заканчэннем вучобы на керамічным аддзяленні, якая доўжылася шэсць гадоў.

Міхалап любіў успамінаць маладосць і нялёгка, але цікавыя гады ў Пецярбургу: урокі французскай мовы, што давала яму дачка гаспадароў кватэры, у прадпакоі якой ён месціўся на вялізным куфры; наведванне беларускага гуртка студэнцкай моладзі разам з Янкам Купалам, тады слухачом агульнаадукацыйных курсаў¹. Верагодна, у гэтым гуртку ён зацікавіўся беларускім мастацтвам: пачаў вывучаць арнаменты на кафлі і слупкіх паясах, якія ён адшукваў у старых выданнях збораў Імператарскай публічнай бібліятэкі, афармляў беларускія спектаклі, падзарабляў продажам сваіх студэнцкіх твораў у краме вучылішча. Ведаючы гэтыя акалічнасці, можна нават меркаваць, што арнаментальны матыў-выцінанка на вокладцы зборніка вершаў «Вянок» Максіма Багдановіча, выдадзенага ў Вільні ў 1913 годзе, мог быць твораў маладога Міхалапа (як вядома, выдавец Вацлаў Ластоўскі набыў гэты малюнак на аўкцыёне студэнцкіх твораў у «невядомага вучня вучылішча Штыгліца»). Вучылішча ён закончыў як графік і кераміст толькі ў снежні 1915 года, пражыўшы ў Пецярбургу амаль дзесяць гадоў.

Яго дыпломнай работай была фаянсавая скульптура «Зубр», зробленая пад уплывам імпрэсіяністычнага рэалізму. Захавалася невялікая маёлікавая статуэтка «Зубр» (1913), якую ён зрабіў пасля доўгіх назіранняў за жывёламі ў Белавежскай пушчы. Там М. Міхалап выканаў невялікі пластычны эцюд з натуры, па ім была зроблена скульптура ў кераміцы. Захапляючыся сілай і прыгажосцю жывёлы, ён выканаў яе ў дынаміцы: зубр у характэрнай позе з нізка апущанай галавой нібы рухаецца на ворага. Выява зубра даўно ўжо ўспрымаецца сімвалам Беларусі, але мала хто

¹ У 1912 годзе ён выканаў партрэт Янкі Купалы ў тэхніцы афорту (на жаль, знік у гады вайны).

ведае, што менавіта Мікалай Пракопавіч быў першым беларускім мастаком, які адчуў сімвалічнасць гэтай тэмы і сумеў выказаць яе ў дэкаратыўнай скульптуры.

Гады навучання ў Пецярбургу былі «залатым» перыядам у творчым жыцці М. Міхалапа, калі ён жыў у адукаваным творчым асяроддзі, мог натхніна займацца рэалізацыяй сваіх задум. Ужо тады ў выбары тэм ён праявіў сябе як сапраўдны беларускі творца. Мастак любіў гаму прыглушаных тонаў, аддаваў перавагу суцэльнаму пакрыццю керамікі, без белага фону, з-за чаго фарфоровыя вырабы выглядалі больш цяжкімі і часам нагадвалі творы з такіх дарагіх матэрыялаў, як лак, нефрыт, камень і г. д. Некаторыя творы — «Візантыйская ваза», вазы «Паўлін», «Рыбкі» — выкананы пад уплывам стылю мадэрн, хаця сам Міхалап ніколі не быў багемным мастаком: ён не захапляўся ні сімвалісцкім тэатрам, ні паэзіяй эпохі дэкадансу. Мікалай Пракопавіч з юнацтва цаніў класіку — малюнкi на веджвудскім фаянсе, дэкор венскага фарфору, напалеонаўскі «Егіпецкі сервіз», якія бачыў у пецярбургскіх музеех.

Дыплом мастака, падпісаны ганаровай апякункай вучылішча княгіняй Абаленскай, сведчыць, што ён «с успехом окончил полный курс сего училища, прошел специальные классы керамики и офорта... и удостоен звания художника по прикладному искусству со всеми правами, этому званию присвоенными, в котором и утверждён г. Министром Торговли и Промышленности»².

Пасля заканчэння вучылішча мастак быў прызваны ў войска і вярнуўся ў родны Мінск — прыфрантавы горад у час Першай сусветнай вайны. Ён адразу ўключыўся ў работу Камітэта па ўладкаванні бежанцаў Заходняга фронту. На мінскай выставе 1915 года «Мастакі — воінам» ён упершыню выставіў свае творы — 8 керамічных вырабаў: дэкаратыўную скульптуру «Зубраня», вазы «Паўлін», «Рыбкі», «Пчолка з канюшынай» і г. д. «Майолики художника Михолапа, безусловно, выше той школы

² Архіў НММ РБ.— Ф. 2.— Воп. 8.— Спр. 2. — Л. 1.

(училища Штиглица в Петрограде. — *Заўв. аўт.*), из которой он вышел и которую перерос. Это вдумчивый художник, который серьезно работает над собой», — пісала крытыка аб мінскім дэбюце мастака³.

У першы год грамадзянскай вайны Міхалап працаваў на будаўніцтве ваенных мастоў пры Упраўленні дарожных работ Паўночнага фронту, у далейшым настаўнічаў на Віцебшчыне, у Дзвінску, Бешанковічах, у Мядыні на Смаленшчыне, Ноўгарад-Северскім пад Чарнігавам. Там, у вёсцы Дзехцяроўка, у маі 1918 года ажаніўся з дваццаціпяцігадовай дваранкай Надзеяй Іванаўнай Разумеенка, настаўніцай народнага вучылішча, з якой пражыў паўвека ў поўнай згодзе. Праз год нарадзілася дачка Вольга, у будучым — біёлаг. З 1919 года ён працаваў у павятовым Савеце народнай гаспадаркі ў Ноўгарад-Северскім загадчыкам керамічнай майстэрні, спрабаваў арганізаваць шкляны завод, школу рамеснікаў у вёсцы Машава. Акрамя таго ён працаваў і як педагог: займаўся лепкай у дзіцячых садках, выкладаў у мастацкай секцыі ў школе.

Наступнае пяцігоддзе (1925—1929) прысвечана працы ў Віцебскім мастацкім тэхнікуме, куды Міхалап быў запрошаны загадчыкам вучэбнай часткі М. Керзіным, з якім пазнаёміўся на Смаленшчыне. Абодвух мастакоў аб'ядноўвалі погляды на рэалістычнае мастацтва. Мікалай Пракопавіч узначаліў керамічнае аддзяленне, стварыў майстэрню, выкладаў тэхналогію керамікі і кампазіцыю. Зварот да народнай керамікі быў асноўным у прафесійнай адукацыі. Навучэнцы выязджалі ў прыгарады Віцебска і на кірмашы, дзе куплялі гліняны посуд і рабілі яго замалёўкі. Імі было напрацавана многа цікавага па вывучэнні тэхналогій вырабу посуду, творага выкарыстання народнай расліннай арнаментыкі ў сучасных умовах.

З сыходам М. Керзіна з пасады дырэктара аддзяленне керамікі было хутка закрыта, і мастак з жалем пакінуў Віцебск і вярнуўся ў родны горад. Керамічных твораў таго часу не захавалася: ацалелі толькі 2 графічныя пейзажы Віцебска і адзін нацюрморт. Аркушы дэманструюць густоўны

³ Б-н. О выставке «Художники — товарищам воинам» // Минский голос. — 1915. — 13 апр.

графічны «пецярбургскі» рэалізм, упэўнены малюнак Міхалапа, асабліва ў акварэлі «Віцебск. Вуліца Крывая» — адным з найлепшых у беларускай савецкай графіцы пейзажаў Віцебска 20-х гадоў.

У жніўні 1930 года М. Міхалап стаў загодчыкам керамічнай лабараторыі ў Навукова-даследчым інстытуце прамысловасці ў адзеле мінеральнай тэхналогіі ў Мінску. Ён узначаліў групу па даследаванні вогнетрывалай і тонкай керамікі, вывучаў пытанні вырабу палівы для абліцовачных плітак. Гэтыя тэмы мелі важнае значэнне для народнай гаспадаркі. Пераход да тэхналагічных пошукаў напярэдадні барацьбы з нацыянальнымі дэмакратамі, як ні дзіўна, выратаваў Міхалапа як мастака, бо многія выкладчыкі Віцебскага тэхнікума на пачатку 30-х гадоў былі арыштаваны і рэпрэсіраваны.

У 1933 годзе ён быў абраны дэлегатам савецка-германскай канферэнцыі «з правам рашаючага голасу», у 1937-м — ужо член Навуковай рады Інстытута прамысловасці, адказны за вывучэнне фарфоравай масы з сыравіны БССР на Дулеўскім заводзе. Імя Міхалапа згадваецца пры арганізацыі міжнароднай выставы 1937 года ў Парыжы «Мастацтва і тэхніка ў сучасным жыцці», да якой ён падрыхтаваў спецыяльныя мастацкія экспанаты па кераміцы. На ўсіх гэтых пасадах Міхалап паказаў сябе добрым спецыялістам і выдатным арганізатарам. Невыпадкава, што ў сакавіку 1939 года менавіта ён, нягледзячы на тое што быў беспартыйным, асобым распараджэннем СНК БССР быў прызначаны дырэктарам Карціннай галерэі ў Мінску. Газета «Звязда» ад 15 чэрвеня 1939 года паведамляла, што для галерэі было перададзена новае памяшканне — двухпавярховы дом былой Вышэйшай камуністычнай сельскагаспадарчай школы па вуліцы К. Маркса (да рэвалюцыі — жаночая гімназія). Ужо ў чэрвені Міхалап дабіваецца і асаблівай пастановы аб стварэнні, акрамя аддзелаў жывапісу, графікі і скульптуры, аддзела прыкладнага мастацтва: быў арганізаваны адзел мастацкай прамысловасці, у які прапанавалася перадаваць усе керамічныя вырабы, шкло, творы з дрэва, тканіны і мэблю з ліку не экспанаваных у іншых абласных музеях Беларусі.

Міхалап дзейнічаў вельмі энергічна: у ліпені 1939 года пачаўся рамонт і прыстасаванне новага памяшкання для размяшчэння экспанатаў. У першай палове чэрвеня ў галерэю прывезлі каля 600 карцін, гравюр і скульптур, у тым ліку 50 гравюр заходніх майстроў XVII—XVIII стагоддзяў былі перададзены з маскоўскага Музея прыгожых мастацтваў. У жніўні гэтага ж года музеі Віцебска і Магілёва перадалі 2 карціны І. Рэліна, карціны перасоўнікаў В. Якабі, Я. Башылава, К. Лемаха, В. Катарбінскага, Ю. Клевера, М. Піманенкі і А. Архіпава, а таксама 2 краявіды італьянскай школы «Забойства св. Стэфана» Сальватора Розы, 3 мармуровыя статуі, некалькі пастэляў А. Арлоўскага і 9 карцін Я. Сухадольскага з Гомельскага гістарычнага музея. Ленінградскі Дзяржаўны Рускі музей падарыў Карцінную галерэі 85 эстампаў рускіх мастакоў XIX—XX стагоддзяў з дублетнага фонду. З арыгінальных дошак у Пецярбургу былі надрукаваны гравюры Гірша Ляйбовіча. Міхалапу за восем месяцаў удалося стварыць Карцінную галерэю з багатымі зборамі, бібліятэкай, запрасіць прафесійных навуковых супрацоўнікаў.

8 лістапада 1939 года — афіцыйная дата адкрыцця Галерэі, якая была прымеркавана да святкавання 22-й гадавіны Кастрычніцкай рэвалюцыі. Урачыстае адкрыццё здымалася для кінахронікі. Сярод прысутных былі пісьменнікі-ардэнаносцы З. Бядуля і М. Лынькоў, заслужаныя дзеячы мастацтваў М. Керзін і А. Грубэ. «Карцінная галерэя мае ў сваіх фондах звыш 1200 твораў жывапісу, графікі, скульптуры і фарфору. У 15 залах Карціннай галерэі размешчана звыш 400 экспанатаў, якія адлюстроўваюць развіццё выяўленчага мастацтва ад XVIII стагоддзя да нашых дзён», — пісаў Міхалап у артыкуле газеты «Літаратура і мастацтва»⁴.

Міхалап клапаціўся аб папаўненні Галерэі, асабліва творами прыкладнага мастацтва. З Дзяржаўнага Эрмітажа паступіла вялікая колькасць гравюр і 51 твор дэкаратыўна-прыкладнага мастацтва — мэбля Аляксандра II з «Сіняй спальні» Зімянга палаца. Музей выяўленчых мастацтваў імя А. С. Пушкіна ў Маскве перадаў творы еўрапейскіх майстроў са сваіх

⁴ Міхалап М. Карцінная галерэя // ЛіМ. — 1939. — № 39 (453). — С. 4.

фондаў і кнігі па мастацтве для бібліятэкі. Пасля далучэння да БССР абласцей Заходняй Беларусі і Беластока Карцінная галерэя папоўнілася значнымі мастацкімі каштоўнасцямі з ліку нацыялізаванай маёмасці шляхецкіх маёнткаў і замкаў. Асаблівую каштоўнасць уяўлялі творы з замка князёў Радзівілаў у Нясвіжы: з узятых на ўлік 264 карцін і партрэтаў камісіяй былі адзначаны як высокамастацкія каля 40 фамільных партрэтаў XVI—XVIII стагоддзяў, 20 гуашаў і малюнкаў Ю. Фалата, 32 слуцкія паясы, мэбля, гадзіннікі і вазы⁵. У Галерэі знаходзілася таксама каля 30 беларускіх ікон, сабраных у экспедыцыях па Мінскай, Магілёўскай і Віцебскай абласцях.

Першыя дні пачатку вайны — самая трагічная старонка гісторыі музея. Бамбіць Мінск сталі ўжо 24 ліпеня: горад гарэў, здарылася паніка. Вядома, што яшчэ 23 чэрвеня Міхалап пачаў тэлефанаваць мастакам, з дапамогай якіх спадзяваўся ратаваць скарбы, але многія былі мабілізаваныя. Тады ён пайшоў у ЦК Кампартыі, але застаў там толькі афіцэраў, якія спешна пакавалі партыйныя архівы. Ніякіх загадаў аб эвакуацыі Галерэі не паступала. Непасрэдна перад пачаткам вайны ў ёй дэманстраваліся выставы «Ленін і Сталін — арганізатары беларускай дзяржаўнасці» (50 скульптур і 221 твор жывапісу) і прыкладнога мастацтва з Загорскага музея. Увесь асноўны фонд быў у сховішчах. Эвакуіраваць зборы сіламі музейных работнікаў было немагчыма: не было ні транспарту (адзіны музейны грузавік быў рэквізаваны), ні рабочай сілы. І ўсё ж такі А. Аладава і М. Міхалап схавалі ў скрынях каля 48 слуцкіх паясоў, штосьці разабралі па кватэрах мастака. У тых абставінах зрабіць нешта іншае было немагчыма.

26 чэрвеня Міхалап з супрацоўнікамі Галерэі і некаторымі мастакамі пакінуў горад. Ім удалося сесці на апошні цягнік, які ішоў у тыл. 7 ліпеня ён з сям'ёй быў ужо на станцыі Краж пад Куйбышавам, дзе ўладкаваўся на працу ў школу настаўнікам чарчэння і малявання. Нават у такіх маральна

⁵ *Высоцкая Н.* Нясвіжскія зборы Радзівілаў. Іх фарміраванне, гістарычны лёс, цяперашняе месцазнаходжанне і шляхі выкарыстання / *Н. Высоцкая, А. Міхальчанка.* — Мінск, 2002. — С. 76.

цяжкіх умовах ён не мог без творчай працы. «За все время сделал 50 этюдов-набросков исключительно пейзажного характера, нарисовал 15 портретов...» — пісаў ён да супрацоўніцы галерэі Ніны Ігнацьевай⁶. Зімовыя краявіды Кража 1942—1943 гадоў можна аб’яднаць у своеасаблівую сюіту — суровую і жорстка-графічную, з мінімальным выкарыстаннем колеру. Супрацьстаіць ёй невялікі, але цёплы цыкл акварэльных нацюрмортаў з выявамі гародніны, якую ў тыя галодныя гады мастак з жонкай вырошчвалі ва ўласным агародзе («Цыбуля», «Нацюрморт з агуркамі», 1943).

Пасля вызвалення Мінска Міхалап даведаўся аб прызначэнні дырэктарам Галерэі А. В. Аладавай: «...Выбор тов. Аладовой, по-моему, очень удачный. О себе могу сообщить, что переживаю, как никогда, тоску по родным местам и людям все время, что нахожусь в Кряже. Чувствую, что живу здесь временно, и это чувство сковывает руки и ноги... И не можешь работать так, как этого требует сегодняшний день. А работы у нас непочатый край!»⁷

19 кастрычніка 1944 года Міхалап вярнуўся ў Мінск і пачаў працаваць вучоным сакратаром Архітэктурнага савета, а потым — начальнікам сектара мастацкай прамысловасці Упраўлення па справах архітэктуры пры Савеце Міністраў БССР. У Карцінную галерэю, якая пачала аднаўляцца пасля вайны, ён больш не вярнуўся. Бясцэнны збор карцін, мэблі і радзівілаўскіх паясоў знік у гады вайны. Гэтая страта цяжарам ляжала на сэрцах былых супрацоўнікаў, але ніякіх афіцыйных абвінавачванняў у іх адрас не было: усе добра памяталі горкія абставіны першых дзён вайны. У разбураным горадзе жыццё трэба было пачынаць спачатку, літаральна з нуля. Пашчасціла атрымаць пакой у сваім былым доме па вул. К. Маркса, які ацалёў у вайну. У гэтым доме, верагодна, цудам захаваўся архіў Міхалапа з дарэвалюцыйных часоў, які ён, ужо старым чалавекам, прывёў у ідэальны храналагічны парадак.

⁶ Чарнавы ліст М. П. Міхалапа да Н. Ігнацьевай ад 08.11.1943 г. // Архіў НММ РБ. — Ф. 2. — Воп. 8. — Спр. 21. — Л. 4 (об.).

⁷ Чарнавы ліст М. Міхалапа да З. Канапацкай ад 21.09.1944 г. // Архіў НММ РБ. — Ф. 2. — Воп. 8. — Спр. 21. — Л. 17.

У 1945 годзе яго па рэкамендацыі жывапісца В. Волкава прынялі ў Саюз мастакоў БССР як «адзінага мастака-кераміста з прафесійнай адукацыяй»⁸. На выставе пейзажа 1945 года ён паказаў 4 акварэлі, пачаў актыўна працаваць і як мастак-кераміст. У 1946 годзе Мікалай Пракопавіч быў узнагароджаны медалём «За доблесную працу ў гады Вялікай Айчыннай вайны».

У 1946 годзе ў Мінску быў праведзены конкурс на лепшы праект асвятляльнай арматуры. Вучань Міхалапа архітэктар У. Кароль у сааўтарстве з былым настаўнікам выканаў пяць варыянтаў, з якіх быў выбраны адзін, з нацыянальнай сімволікай. Для дэкору быў узяты арнамент па матывах слугіх поясоў. Міхалап не капіраваў нейкі пояс — ён творча падышоў да яго вобразнасці. Здаецца, што жаль па знікнутых слугіх паясах, якія яны, музейшчыкі, не змаглі зберагчы, быццам бы адклаўся ў падсвядомасці мастака, які множыў іх кветкавую арнаментыку на галоўных праспектах Мінска і Гомеля.

Мастак імкнуўся распрацаваць нацыянальную сімволіку дэкору побытавых рэчаў пры захаванні традыцыйных класічных форм. У 1948 годзе выкананы яго пісьмовыя і сталовыя прыборы (суадносна 8 і 5 прадметаў), дэкаратыўныя насценныя блюда, пано «Партызанка», вазоны для кветак, настольная лямпа, якія сталі першымі ўзорамі мастацкай керамікі Беларусі пасляваеннага часу. Міхалап імкнуўся кожную бытавую рэч аздобіць і ўпрыгожыць, зрабіць творам ужыткавага мастацтва. Яго смела можна назваць бацькам беларускага савецкага дызайну. За выдатную працу і ініцыятыўнасць у 1949 годзе ў дзень 30-годдзя БССР мастак быў узнагароджаны ордэнам «Знак Пашаны».

У 1949 годзе выпусціў сваю першую прадукцыю Мінскі фарфора-фаянсавы завод, у чым была немалая заслуга Мікалая Пракопавіча: з яго дапамогай наладзілі тэхналагічны працэс, былі запрошаны фармоўшчыкі, мадэльшчыкі, жывапісцы. Міхалап займаўся эксперыментамі па выка-

⁸ Рэкамендацыя для прыёму ў члены СМ БССР // Архіў НММ РБ. — Ф. 2. — Воп. 8. — Спр. 24. — Л. 19.

рыстанні медзі ў фаянсавай прамысловасці, кансультаваў маладых калег. Ён шчодра дзяліўся ведамі, атрыманымі ў маладосці ў Пецярбургу. Заводу востра не хапала прафесійных мастакоў, каб наладжваць вытворчасць дэкаратыўнай керамікі, і М. Міхалап на пачатку 50-х гадоў паехаў у адноўленае Ленінградскае вышэйшае мастацка-прамысловае вучылішча (былое барона Штыгліца) для таго, каб запрасіць у Мінск керамістаў-прафесіяналаў. Першай адгукнулася выпускніца факультэта керамікі Н. Клішэвіч, якой было даручана афармленне жылых дамоў на мінскай плошчы Перамогі, потым у Мінск пераехалі мастачка І. Елатомцава і дызайнер мэблі І. Харламаў, якія засталіся тут на ўсё жыццё.

На пачатку 50-х гадоў на Мінскім фарфора-фаянсамым заводзе па эскізах мастака былі выраблены ўнікальныя юбілейныя трымфальныя вазы і некалькі ваз з цыкла «Беларуская сюіта»: «Бульба», «Лянок», «Кукуруза», «Жолуд», «Цюльпан». Найбольшую вядомасць атрымала фаянсавая ваза «Бульба» (1956), якая адразу трапіла ў фонды Музея гісторыі Вялікай Айчыннай вайны. Міхалап выбраў авальную форму, якая нагадвае бульбіну, і паказаў усе стадыі яе росту: унізе — клубні-плады, уверсе — лісце і кветкі. Ваза, нацыянальная па духу, адзначана прыкметнымі рысамі стылю мадэрн, які адчуваецца ў гнуткіх лініях, пастэльных колерах кветак. Дэталі гэтай вазы з вялікім густам былі выкарыстаны ў арнаментыцы кафлі.

З прозвішчам Міхалапа звязаны першыя творы беларускай мастацкай керамікі: па яго эскізах І. Конюхам і І. Прохаравым выкананы вазы «Юбілейная» (1953), прысвечаная 20-годдзю політэхнічнага інстытута, і «Беларусь Савецкая» (1953), якая стала экспанатам дэкады беларускага мастацтва ў Маскве ў 1955 годзе. Фаянсавая ваза — адметны помнік сталінскай эпохі і патэтычнай стылістыкі сярэдзіны ХХ стагоддзя ў дэкаратыўна-прыкладным мастацтве Беларусі — зроблена ў форме антычнага кратара. Большую частку сценак займаюць снапы жыта і арнамент квітнеючай канюшыны, любімай расліны мастака, якой быў прысвечаны асобны твор «Ваза з канюшынай». На яе баках у картушах — фрагмент тэксту віншавання беларускага народа з нагоды 70-годдзя І. В. Сталіна, эмблемы аўтамабільнага і трактарнага заводаў (выявы 25-тоннага аўта-

мабіля і трактара МТЗ-2). Міхалап вымушаны быў прысасоўвацца да сыравіны і фарбавальнікаў завода, якія выкарыстоўваліся ў той час, таму некаторыя творы не могуць у поўнай меры характарызаваць яго як мастака. Ён працягваў супрацоўнічаць з заводам і пасля выхаду на пенсію ў 1956 годзе: зрабіў некалькі невялікіх вазачак вельмі лаканічных формаў шэра-сіняга і дымчатага колераў.

Паступова прыходзіла прызнанне: у 1958 годзе ў Мінску выйшаў у свет альбом «Народнае і прыкладнае мастацтва Савецкай Беларусі», дзе надрукаваны творы М. Міхалапа, у кнізе І. Елатомцавай «Художественная керамика Советской Белоруссии» творчасці мастака была нададзена асаблівая ўвага⁹. У 1959 годзе ён удзельнічаў ва Усесаюзнай навуковай канферэнцыі па прыкладным мастацтве, спрыяў сваім аўтарытэтам стварэнню ўсесаюзнага часопіса «Дэкаратыўна-прыкладнае мастацтва СССР».

У 60-я гады ў яго гасцінным доме на вуліцы Захарава збіраліся керамісты і мастакі, якія да ночы размаўлялі пра стыль і сучаснае беларускае мастацтва. «Хатні гурток» М. Міхалапа прыцягваў многіх: дызайнера І. Харламава, майстра І. Конюха, мастацтвазнаўца І. Елатомцаву, мастачку-графіка Н. Галоўчанка, мастачку дэкаратыўна-прыкладнага мастацтва Г. Ісаевіч, керамістаў П. Федуся, В. Гаўрылава і многіх іншых. «Сярэдняга росту, з нетаропкімі рухамі, ён здаваўся чалавекам з іншага, больш дасканаллага свету, ніколі не ўскіпаў гневам, трымаўся годна і калі трапляў у канфліктную сітуацыю, то не ўступаў у проціборства», — пісала аб ім мастацтвазнаўца І. М. Елатомцава¹⁰.

За сваё доўгае жыццё Міхалап прымаў удзел толькі ў чатырох выставах, ніколі не меў персанальнай. Экспазіцыйнай залай мастака прыкладнага мастацтва сталі вуліцы яго роднага Мінска і кватэры гарадскіх жыхароў: з дзяцінства запомніліся арнаменты ліхтарных слупоў, упрыгожаных

⁹ *Елатомцева И. М.* Художественная керамика Советской Белоруссии / *И. М. Елатомцева.* — Минск, 1966.

¹⁰ *Елатомцава І. М.* Нясіце народу прыгажосць і не патрабуйце ўзнагароды. Да 125-годдзя беларускага мастака Мікалая Міхалапа (1886—1979) // Роднае слова. — 2011. — № 4. — С. 103.

матывамі слуцкіх паясоў, фаянсавыя вазоны для кветак, якія былі амаль у кожным доме. Толькі цяпер стала вядомым імя іх аўтара. «Таварыскі, прыгожы, добры, заўсёды навідавоку, у працы, ён такімі глыбокімі каранямі ўрос у мастацтва радзімы, што без яго яно, здавалася, не магло быць і асэнсавана. Сябар народнага паэта Беларусі Янкі Купалы, заслужанага дзеяча мастацтваў Беларусі скульптара М. Керзіна і народнага мастака Беларусі А. Марыкса, М. Міхалап заўсёды быў у гушчы падзей... Мікалай Пракопавіч пражыў жыццё шчасліва, бо стаяў вышэй за мітуслівыя інтарэсы і ішоў сваёй дарогай, не зважаючы на зменлівасць лёсу», — пісала аб ім яго вучаніца і сябар Ірына Елатомцава¹¹.

Доўгія гады свайго жыцця ён шмат фатаграфавалі Мінск, фасады дамоў, лесвіцы, балконы, гарадскую скульптуру. Гэтыя фотаздымкі ўжо набылі гістарычную каштоўнасць для сучасных рэстаўратараў.

Мастак памёр 29 снежня 1979 года і пахаваны на Чыжоўскіх могілках у Мінску. Доўгі час яго імя было незаслужана забытым. Толькі праз 25 гадоў пасля смерці, дзякуючы намаганням дырэктара музея У. І. Пракапцова, імя Мікалая Пракопавіча Міхалапа стала шырока вядомым: у 2003 годзе ў Нацыянальны мастацкі музей Рэспублікі Беларусь са збораў нашчадкаў, музеяў сталіцы паступілі найбольш значныя яго творы, былі праведзены першая персанальная выстава «М. П. Міхалап. Першы дырэктар» і навуковая канферэнцыя, прысвечаная рознабаковай дзейнасці мастака¹², у музеі ўстаноўлены яго бюст (аўтар — С. Гарбунова) як даніна памяці яго дзейнасці як першага дырэктара ўстановы.

Графічныя і керамічныя творы Міхалапа зараз захоўваюцца ў Нацыянальным мастацкім музеі Рэспублікі Беларусь, Нацыянальным гістарычным музеі Рэспублікі Беларусь, Віцебскім абласным краязнаўчым музеі, у нашчадкаў мастака і шматлікіх прыватных зборах.

Надзея Усава

¹¹Елатомцава І. М. Нясіце народу прыгажосць і не патрабуйце ўзнагароды. Да 125-годдзя беларускага мастака Мікалая Міхалапа (1886—1979) // Роднае слова. — 2011. — № 4. — С. 102.

¹²Першы дырэктар Мікалай Міхалап. 1886—1979 // Матэрыялы навуковай канферэнцыі. — Мінск. — 2003. — 25 сак.

Н

иколай Михолап — выдающийся художник-керамист и график, преподаватель, первый директор Государственной картинной галереи в Минске, культурный деятель, всю жизнь целенаправленно осуществлявший национально ориентированную художественную программу, — внес большой вклад в изобразительное и декоративно-прикладное искусство, музейное дело и народные промыслы Беларуси, архитектурное убранство белорусских городов.

Будущий художник родился в Минске 28 апреля 1886 года в семье рабочего железнодорожного депо. После окончания церковно-приходской школы (1897—1900) и городского училища (1900—1905), где он получил первые уроки рисунка у преподавателей С. В. Орлова и А. П. Казакова — воспитанников Строгановского училища в Москве, поступил в частное Петербургское центральное училище технического рисования барона А. Л. Штиглица. Это учреждение, несмотря на технический уклон, давало серьезное художественное образование. Ученики занимались рисунком по программе Академии художеств, а преподавателями могли быть только художники с академическим образованием. Например, занятия офортом вел мастер русской гравюры Василий Матэ, под руководством которого Николай Михолап выгравировал в технике офорта выдающуюся копию с эрмитажной картины французского художника Шарля Жака «Овчарня». Это произведение характеризует его как талантливого мастера печатной гравюры.

Отделение графики Н. Михолап окончил за 4 года, а впоследствии изучал керамику. Технологию преподавал известный знаток керамики

Карл Келлер, декоративную скульптуру — Густав Шкилтерс, ученик О. Родена, который привил ему любовь к декоративной майолике. Молодого Михолапа, вероятно, больше заинтересовала керамика, чем графика, и он глубоко изучил технологию, так что в равной степени был и технологом, и художником. Нигде больше в России тогда не было таких великолепных условий для работы и опытных учителей, поэтому он не спешил с окончанием учебы на керамическом отделении, которая длилась шесть лет.

Михолап любил вспоминать молодость и нелегкие, но интересные годы в Петербурге: уроки французского языка, что давала ему дочь хозяев квартиры, в передней которой он спал на огромном сундуке; посещение белорусского кружка студенческой молодежи вместе с Янкой Купалой, тогда слушателем общеобразовательных курсов¹. Вероятно, в этом кружке он заинтересовался народным искусством: начал изучать орнаменты на изразцах и слущких поясах, которые он разыскивал в старых изданиях богатейшего собрания Императорской публичной библиотеки, оформлял белорусские спектакли, подрабатывал продажей своих студенческих произведений в магазине училища. Зная эти обстоятельства, можно предположить, что орнаментальный мотив-вытинанка на обложке сборника стихов «Вянок» Максима Богдановича, изданного в Вильно в 1913 году, мог быть произведением молодого Михолапа (как известно, издатель Вацлав Ластовский приобрел этот рисунок на аукционе студенческих произведений у «безвестного ученика училища Штиглица»). Училище он закончил как график и керамист только в декабре 1915 года, прожив в Петербурге почти десять лет.

Его дипломной работой была фаянсовая скульптура «Зубр», созданная под влиянием импрессионистического реализма. Сохранилась небольшая майоликовая статуэтка «Зубр» (1913), которую он сделал после долгих наблюдений за животными в Беловежской пуще. Там Н. Михолап

¹ В 1912 году он исполнил портрет Янки Купалы в технике офорта (к сожалению, пропал в годы войны).

выполнил небольшой пластический этюд с натуры, по которому была сделана скульптура в керамике. Восхищаясь силой и красотой животного, он исполнил ее в динамике: зубр в характерной позе с низко опущенной головой словно движется на врага. Изображение зубра давно уже воспринимается символом Беларуси, но мало кто знает, что именно Николай Прокофьевич был первым белорусским художником, который почувствовал метафоричность этой темы и сумел выразить ее в декоративной скульптуре.

Годы учебы в Петербурге были «золотым» периодом в творческой жизни Н. Михолапа: он жил в образованной творческой среде, мог вдохновенно заниматься реализацией своих замыслов. Уже тогда в выборе тем он проявил себя как настоящий белорусский творец. Художник любил гамму приглушенных тонов, предпочитал сплошное покрытие керамики, без белого фона, из-за чего фарфоровые изделия выглядели более тяжелыми и порой напоминали произведения из таких дорогих материалов, как лак, нефрит, камень и т. д. Некоторые произведения — «Византийская ваза», вазы «Павлин», «Рыбки» — выполнены под влиянием стиля модерн, хотя сам Михолап никогда не был богемным художником: он не увлекался ни символистским театром, ни поэзией эпохи декаданса. Николай Прокофьевич с юности ценил классику — рисунки на веджвудском фаянсе, декор венского фарфора, наполеоновский «Египетский сервиз», которые видел в петербургских музеях.

Диплом художника, подписанный почетной покровительницей училища княгиней Оболенской, свидетельствует, что он «с успехом окончил полный курс сего училища, прошел специальные классы керамики и офорта... и удостоен звания художника по прикладному искусству со всеми правами, этому званию присвоенными, в котором и утверждён г. Министром Торговли и Промышленности»².

² Архив НХМ РБ. — Ф. 2.— Оп. 8.— Д. 2. — Л. 1.

После окончания училища художник был призван в армию и вернулся в родной Минск — прифронтовой город во время Первой мировой войны. Он сразу включился в работу Комитета по обустройству беженцев Западного фронта. На минской выставке 1915 года «Художники — воинам» он впервые выставил свои произведения — 8 керамических изделий: декоративную скульптуру «Зубренок», вазы «Павлин», «Рыбки», «Пчелка с клевером» и др. «Майолики художника Михолапа, безусловно, выше той школы (училища Штиглица в Петрограде. — *Прим. авт.*), из которой он вышел и которую перерос. Это вдумчивый художник, который серьезно работает над собой», — писала критика о минском дебюте художника³.

В первый год гражданской войны Михолап работал на строительстве военных мостов при Управлении дорожных работ Северного фронта, в дальнейшем преподавал на Витебщине, в Двинске, Бешенковичах, в Мядыни на Смоленщине, Новгород-Северском под Черниговом. Там, в деревне Дехтяревка, в мае 1918 года женился на двадцатипятилетней дворянке Надежде Ивановне Разумеенко, учительнице народного училища, с которой прожил полвека в полном согласии. Через год родилась дочь Ольга, в будущем — биолог. С 1919 года работал в уездном Совете народного хозяйства в Новгород-Северском заведующим керамической мастерской, пытался организовать стекольный завод, школу ремесел в деревне Машево. Кроме того он работал и как педагог: занимался лепкой в детских садах, преподавал в художественной секции в школе.

Следующее пятилетие (1925—1929) посвящено работе в Витебском художественном техникуме, куда Михолап был приглашен заведующим учебной частью М. Керзиным, с которым познакомился на Смоленщине. Обоих художников объединяли взгляды на реалистическое искусство и воспоминания о юности, проведенной в Петербурге. Николай Прокофьевич возглавил керамическое отделение, создал мастерскую, преподавал технологию керамики и композицию. Обращение к народной керамике

³ Б-н. О выставке «Художники — товарищам воинам» // Минский голос. — 1915. — 13 апр.

было основой профессионального обучения студентов. Учащиеся выезжали в пригороды Витебска и на ярмарки, где покупали глиняную посуду и делали ее зарисовки. Ими было наработано много интересного по изучению технологий изготовления посуды, творческого использования народной растительной орнаментики в современных условиях.

С уходом М. Керзина с поста директора отделение керамики было закрыто и Михолап с сожалением оставил Витебск и вернулся в родной город. Керамические произведения витебского периода не сохранились: уцелели только 2 графических пейзажа Витебска и один натюрморт. Эти работы демонстрируют со вкусом оформленный графический «петербургский» реализм, уверенный рисунок Михолапа, особенно в акварели «Витебск. Улица Кривая» — одним из лучших в белорусской советской графике пейзажей Витебска 20-х годов.

В августе 1930 года Н. Михолап стал заведующим керамической лабораторией в Научно-исследовательском институте промышленности в отделе минеральной технологии в Минске. Он возглавил группу по исследованию огнеупорной и тонкой керамики, изучал вопросы изготовления глазури для облицовочных плиток. Эти темы имели важное значение для народного хозяйства. Переход к технологическим поискам накануне борьбы с национальными демократами, как ни странно, спас Михолапа как художника, ведь многие преподаватели Витебского техникума в начале 30-х годов были арестованы и репрессированы.

В 1933 году он был избран делегатом советско-германской конференции «с правом решающего голоса», в 1937-м — уже член Научного совета Института промышленности, ответственный за изучение фарфоровой массы из сырья БССР на Дулевском заводе. Имя Михолапа упоминается при организации международной выставки 1937 года в Париже «Искусство и техника в современной жизни», к которой он изготовил специальные художественные экспонаты по керамике. На всех этих должностях Николай Прокофьевич показал себя хорошим специалистом и отличным организатором. Неслучайно, что в марте 1939 года именно он, несмотря

на то что был беспартийным, особым распоряжением СНК БССР был назначен директором Картинной галереи в Минске. Газета «Звезда» от 15 июня 1939 года сообщала, что для галереи было передано новое помещение — двухэтажный дом бывшей Высшей коммунистической сельскохозяйственной школы по улице К. Маркса (до революции — женская гимназия). Уже в июне Михолап добился и особого постановления о создании, кроме отделов живописи, графики и скульптуры, отдела прикладного искусства: был организован отдел художественной промышленности, в который предлагалось передавать все керамические изделия, стекло, произведения из дерева, ткани и мебель из числа не экспонированных в других областных музеях Беларуси.

Михолап действовал очень энергично: в июле 1939 года начался ремонт и переделка новых помещений для размещения экспонатов. В первой половине июня в Галерею привезли около 600 картин, гравюр и скульптур, в том числе 50 гравюр западных мастеров XVII—XVIII веков были переданы из московского Музея изящных искусств. В августе этого же года музеи Витебска и Могилева передали две картины И. Репина, картины передвижников В. Якоби, Я. Башилова, К. Лемоха, В. Катарбинского, Ю. Клевера, Н. Пимоненко и А. Архипова, а также два пейзажа итальянской школы «Убийство св. Стефана» Сальватора Розы, три мраморных статуи, несколько пастелей А. Орловского и 9 картин Я. Суходольского из Гомельского исторического музея. Ленинградский Государственный Русский музей подарил Картинной галерее 85 эстампов русских художников XIX—XX веков с дублетного фонда. С оригинальных досок в Петербурге были напечатаны гравюры Гирша Лейбовича. Михолапу за восемь месяцев удалось создать Картинную галерею с богатым собранием, библиотекой, пригласить профессиональных научных сотрудников.

8 ноября 1939 года — официальная дата открытия Галереи, которая была приурочена к празднованию 22-й годовщины Октябрьской революции. Торжественное открытие снималось для кинохроники. Среди при-

сутствующих были писатели-орденоносцы З. Бядуля и М. Лыньков, заслуженные деятели искусств М. Керзин и А. Грубе. «Картинная галерея имеет в своих фондах свыше 1200 произведений живописи, графики, скульптуры и фарфора. В 15 залах Картинной галереи размещено свыше 400 экспонатов, которые отражают развитие изобразительного искусства от XVIII века до наших дней», — писал Михолап в статье газеты «Літаратура і мастацтва»⁴.

Михолап заботился о пополнении Галереи, особенно произведениями прикладного искусства. Из Государственного Эрмитажа поступило большое количество гравюр и 51 произведение декоративно-прикладного искусства — мебель Александра II из «Синей спальни» Зимнего дворца. Музей изобразительных искусств имени А. С. Пушкина в Москве передал произведения европейских мастеров из своих фондов и книги по искусству для библиотеки. После присоединения к БССР областей Западной Белоруссии и Белостока Картинная галерея пополнилась значительными художественными ценностями из числа национализированного имущества знатных поместий и замков. Особую ценность представляли произведения из замка князей Радзивиллов в Несвиже: из взятых на учет 264 картин и портретов как высокохудожественные комиссией были отмечены около 40 фамильных портретов XVI—XVIII веков, 20 гуашей и рисунков Ю. Фалата, 32 слуцких пояса, мебель, часы и вазы⁵. В Галерее находилось также около 30 белорусских икон, собранных в экспедициях по Минской, Могилевской и Витебской областям.

Первые дни начала войны — самая трагическая страница истории музея. Бомбить Минск стали уже 24 июля: город горел, случилась паника. Известно, что еще 23 июня Михолап начал звонить художникам, с помо-

⁴ *Михолап М.* Карцінная галерэя // ЛіМ. — 1939. — № 39 (453). — С. 4.

⁵ *Высоцкая Н.* Нявіжскія зборы Радзівілаў. Іх фарміраванне, гістарычны лёс, цяперашняе месцазнаходжанне і шляхі выкарыстання / Н. Высоцкая, А. Міхальчанка. — Мінск, 2002. — С. 76.

щью которых надеялся спасти сокровища, но многие были мобилизованы. Тогда он пошел в ЦК Компартии, но застал там только офицеров, которые спешно паковали партийные архивы. Никаких приказов об эвакуации Галереи не поступало. Непосредственно перед началом войны в ней демонстрировались выставки: «Ленин и Сталин — организаторы белорусской государственности» (50 скульптур и 221 произведение живописи) и выставка прикладного искусства из Загорского музея. Весь основной фонд был в хранилищах. Эвакуировать сборы силами музейных сотрудников было невозможно: не было ни транспорта (единственный музейный грузовик был реквизирован), ни рабочей силы. И все же А. Аладова и Н. Михолап спрятали около 48 слущких поясов, что-то разобрали по квартирам художники. В тех обстоятельствах сделать что-либо еще было невозможно.

26 июня Михолап с сотрудниками Галереи и некоторыми художниками вынужден был покинуть город. Им удалось сесть на последний поезд, который шел в тыл. 7 июля он с семьей был уже на станции Кряж под Куйбышевом, где устроился на работу в школу учителем черчения и рисования. Даже в таких морально тяжелых условиях он не мог без творческой работы. «За все время сделал 50 этюдов-набросков исключительно пейзажного характера, нарисовал 15 портретов...» — писал он сотруднице Галереи Нине Игнатъевой⁶. Зимние пейзажи Кряжа 1942—1943 годов можно объединить в своеобразную сюиту — суровую и жестко-графическую, с минимальным использованием цвета. Противостоит ей небольшой, но теплый цикл акварельных натюрмортов с изображениями овощей, которые в те голодные годы художник с женой выращивали в собственном огороде («Лук», «Натюрморт с огурцами», 1943).

После освобождения Минска Михолап узнал о назначении директором Галереи Е. В. Аладовой: «...Выбор тов. Аладовой, по-моему, очень удачный. О себе могу сообщить, что переживаю, как никогда, тоску по

⁶ Черновое письмо Н. П. Михолапа к Н. Игнатъевой от 08.11.1943 г. // Архив НХМ РБ. — Ф. 2. — Оп. 8. — Д. 21. — Л. 4 (об.).

родным местам и людям все время, что нахожусь в Кряже. Чувствую, что живу здесь временно, и это чувство сковывает руки и ноги... И не можешь работать так, как этого требует сегодняшний день. А работы у нас непочатый край!»⁷

19 октября 1944 года Михолап вернулся в Минск и начал работать ученым секретарем Архитектурного совета, а впоследствии — начальником сектора художественной промышленности Управления по делам архитектуры при Совете Министров БССР. В Картинную галерею, которая начала восстанавливаться после войны, он больше не вернулся. Бесценное собрание картин, мебели и радзивиловских поясов исчезло в годы войны. Эта потеря тяжелым бременем легла в сердца бывших сотрудников, но никаких официальных обвинений в их адрес не было: все хорошо помнили горькие обстоятельства первых дней войны. В разрушенном городе жизнь нужно было начинать сначала, буквально с нуля. Посчастливилось получить комнату в своем бывшем доме по ул. К. Маркса, который уцелел в войну. В этом доме, вероятно, чудом сохранился архив Михолапа с дореволюционных времен, который он, уже старым человеком, привел в идеальный хронологический порядок.

В 1945 году его по рекомендации живописца В. Волкова приняли в Союз художников БССР как «единственного художника-керамиста с профессиональным образованием»⁸. На выставке пейзажа 1945 года он показал 4 акварели, начал активно работать и как художник-керамист. В 1946 году Николай Прокофьевич был награжден медалью «За доблестный труд в годы Великой Отечественной войны».

В 1946 году в Минске был проведен конкурс на лучший проект осветительной арматуры. Ученик Михолапа архитектор В. Король в соавторстве с бывшим наставником исполнил пять вариантов, из которых был выбран

⁷ Черновое письмо Н. Михолапа к З. Конопачкой от 21.09.1944 г. // Архив НХМ РБ. — Ф. 2. — Оп. 8. — Д. 21. — Л. 17.

⁸ Рекомендация для приема в члены СХ БССР // Архив НХМ РБ. — Ф. 2. — Оп. 8. — Д. 24. — Л. 19.

один, с национальной символикой. Для декора был взят орнамент по мотивам слущких поясов. Михолап творчески подошел к его образности, не копируя узор определенного пояса. Кажется, что горечь по утраченным слущким поясам, которые они, музейщики, не смогли уберечь, словно отложилась в подсознании художника, который множил их цветочную орнаментику на главных проспектах Минска и Гомеля.

Художник стремился разработать национальную символику декора бытовых вещей при сохранении традиционных классических форм. В 1948 году выполнены его письменные и столовые приборы (соответственно 8 и 5 предметов), декоративные настенные блюда, панно «Партизанка», вазоны для цветов, настольная лампа, которые стали первыми образцами художественной керамики Беларуси послевоенного времени. Михолап стремился каждую бытовую вещь украсить, сделать произведением прикладного искусства. Его можно назвать отцом белорусского советского дизайна. За отличную работу и инициативность в 1949 году в день 30-летия БССР художник был награжден орденом «Знак Почета».

В 1949 году выпустил свою первую продукцию Минский фарфоро-фаянсовый завод, в чем была немалая заслуга Николая Прокофьевича: с его помощью наладили технологический процесс, были приглашены формовщики, модельщики, живописцы. Михолап занимался экспериментами по использованию меди в фаянсовой промышленности, консультировал молодых коллег. Он щедро делился знаниями, полученными в молодости в Петербурге. Заводу остро не хватало профессиональных художников, чтобы наладить производство декоративной керамики, и Н. Михолап в начале 50-х годов поехал в восстановленное Ленинградское высшее художественно-промышленное училище (бывшее барона Штиглица) для того, чтобы пригласить в Минск керамистов-профессионалов. Первой отозвалась выпускница факультета керамики Н. Клишевич, которой было поручено оформление жилых домов на минской площади Победы, потом в Минск переехали художник И. Елатомцева и дизайнер мебели И. Харламов, которые остались здесь на всю жизнь.

В начале 50-х годов на Минском фарфоро-фаянсовом заводе по эскизам художника были изготовлены уникальные юбилейные триумфальные вазы и несколько ваз из цикла «Белорусская сюита»: «Бульба», «Ленок», «Кукуруза», «Желудь», «Тюльпан». Наибольшую известность получила фаянсовая ваза «Бульба» (1956), которая сразу попала в фонды Музея истории Великой Отечественной войны. Михолап выбрал овальную форму, напоминающую картофелину, и показал все стадии ее роста: внизу — клубни-плоды, сверху — листья и цветы. Ваза, национальная по духу, отмечена заметными чертами стиля модерн, который ощущается в гибких линиях, пастельных тонах цветов. Детали этой вазы с большим вкусом были использованы в орнаментике изразцов.

С фамилией Михолапа связаны первые произведения белорусской художественной керамики: по его эскизам И. Конюхом и И. Прохоровым выполнены вазы «Юбилейная» (1953), посвященная 20-летию политехнического института, и «Советская Белоруссия» (1953), которая стала экспонатом декады белорусского искусства в Москве в 1955 году. Фаянсовая ваза — отличительный памятник сталинской эпохи и патетической стилистики середины XX века в декоративно-прикладном искусстве Беларуси — сделана в форме античного кратера. Большую часть ее поверхности занимают изображения снопов ржи и цветущего клевера, любимого растения художника, которому было посвящено отдельное произведение «Ваза с клевером». На ее сторонах в картушах — фрагмент текста поздравления белорусского народа в честь 70-летия И. В. Сталина, эмблемы автомобильного и тракторного заводов (изображения 25-тонного автомобиля и трактора МТЗ-2). Михолап вынужден был приспособливаться к сырью и красителям завода, которые использовались в то время, поэтому некоторые произведения не могут в полной мере характеризовать его как художника. Он продолжал сотрудничать с заводом и после выхода на пенсию в 1956 году: сделал несколько небольших вазочек очень лаконичных форм серо-синего и дымчатого цветов.

Постепенно приходило признание: в 1958 году в Минске вышел в свет альбом «Народное и прикладное искусство Советской Белоруссии», где были напечатаны произведения Н. Михолапа, в книге И. Елатомцевой «Художественная керамика Советской Белоруссии» творчеству художника было уделено особое внимание⁹. В 1959 году он участвовал во Всесоюзной научной конференции по прикладному искусству, способствовал своим авторитетом созданию всесоюзного журнала «Декоративно-прикладное искусство СССР».

В 60-е годы в его гостеприимном доме на улице Захарова собирались керамисты и художники, которые до полуночи спорили о стилях в современном белорусском искусстве. «Домашний кружок» Н. Михолапа привлекал многих: дизайнера И. Харламова, мастера И. Конюха, искусствоведа И. Елатомцеву, графика Н. Головченко, художника декоративно-прикладного искусства Г. Исаевич, керамистов П. Федуся, В. Гаврилова и многих других. «Среднего роста, с неторопливыми движениями, он казался человеком из другого, более совершенного мира, никогда не вскипал гневом, держался достойно и если попадал в конфликтную ситуацию, то не вступал в противоборство», — писала о нем искусствовед И. М. Елатомцева¹⁰.

За свою долгую жизнь Михолап принимал участие только в четырех выставках, никогда не имел персональной. Его экспозиционными залами стали улицы родного Минска и квартиры городских жителей: с детства горожанам запомнились орнаменты фонарных световых мачт, украшенных мотивами слуцких поясов, фаянсовые вазоны для цветов, которые были почти в каждом доме. Только сейчас стало известным имя их автора. «Общительный, красивый, добрый, всегда на виду, в работе, он такими глубокими корнями врос в искусство родины, что без него оно, казалось,

⁹ Елатомцева И. М. Художественная керамика Советской Белоруссии. — Минск, 1966.

¹⁰ Елатомцева І. М. Нясе народу прыгажосць і не патрабуецца ўзнагароды. Да 125-годдзя беларускага мастака Мікалая Міхалапа (1886—1979) // Роднае слова. — 2011. — № 4. — С. 103.

не могло быть и осмыслено. Друг народного поэта Беларуси Янки Купалы, заслуженного деятеля искусств Беларуси скульптора М. Керзина и народного художника Беларуси О. Марикса, Н. Михолап всегда был в гуще разнообразных творческих событий... Николай Прокофьевич прожил жизнь счастливо, так как стоял выше мелких интересов и шел своей дорогой, несмотря на изменчивость судьбы», — писала о нем его ученица и друг Ирина Елатомцева¹¹.

Долгие годы своей жизни он много фотографировал Минск, фасады домов, лестницы, балконы, городскую скульптуру. Эти фотографии уже приобрели историческую ценность для современных реставраторов.

Художник умер 29 декабря 1979 года и похоронен на Чижовском кладбище в Минске. Долгое время его имя было незаслуженно забыто. Только через 25 лет после смерти, благодаря усилиям директора музея В. И. Прокopcова, имя Николая Прокофьевича Михолапа стало широко известно: в 2003 году в Национальный художественный музей Республики Беларусь из собраний потомков, других музеев столицы поступили наиболее значительные его произведения, были проведены первая персональная выставка «Н. П. Михолап. Первый директор» и научная конференция, посвященные разносторонней деятельности художника¹², в музее установлен его бюст (автор — С. Горбунова) как дань памяти его деятельности в качестве первого директора учреждения.

Графические и керамические произведения Михолапа сейчас хранятся в Национальном художественном музее Республики Беларусь, Национальном историческом музее Республики Беларусь, Витебском областном краеведческом музее, собраниях потомков художника и многочисленных частных коллекциях.

Надежда Усова

¹¹Елатомцава І. М. Нясіце народу прыгажосць і не патрабуецца ўзнагароды. Да 125-годдзя беларускага мастака Мікалая Міхалapa (1886—1979) // Роднае слова. — 2011. — № 4. — С. 102.

¹²Первый директор Николай Михолап. 1886—1979 // Материалы научной конференции. — Минск. — 2003. — 23 марта.

A large, elegant, dark red cursive initial letter 'M' that serves as a decorative element for the start of the text.

Mikalai Mikhalap is an outstanding ceramics and art drawing artist, teacher, cultural activist and first director of the Minsk State Picture Gallery who purposefully implemented a nationally oriented artistic programme all his life and who made a great contribution to pictorial and decorative and applied art, museum studies and folk crafts of Belarus, architectural decoration of Belarusian towns.

The future artist was born in Minsk on 28 April 1886, into the family of a railway depot worker. After graduating from the parochial school (1897—1900) and the town college (1900—1905), where he took his first drawing lessons from S. V. Orlov and A. P. Kozakov from Moscow Stroganov School, Mikalai entered the private Baron Alexander von Stieglitz's School of Technical Drawing. That establishment gave an extremely deep artistic education despite its technical focus. Students studied drawing according the Art Academy programme where taught only artists with academic education. For instance, Vasil Mate, the master of Russian engraving art, taught etching lessons. Under his leadership, Mikalai made a marvelous copy of the Hermitage painting *Sheep in Stall* by French artist Charles Jacque in the etching technique. This work characterizes him as a talented master of printed engraving.

M. Mikhalap graduated from the art drawing faculty in 4 years, and later he studied ceramics. The technology was taught by famous expert on ceramics Karl Keller, and decorative sculpture was taught by Gustavs Šķilters, a pupil of A. Rodin. He promoted love for the decorative Majolica art for Mikalai. Probably, young Mikhalap was more interested in ceramics than in art drawing and he profoundly studied its technology and was a technologist and artist in

equal measure. Such great conditions for work and such experienced teachers were found nowhere else in Russia of that period, so he did not hurry with the graduation from the ceramics faculty and studied there for 6 years.

Mikhalap loved to recollect his youth and hard but interesting years in Petersburg with French lessons given by a daughter of the owners of the flat where he slept in a hall on a huge trunk and with visits to the student Belarusian club together with Yanka Kupala who then was a student of general education courses¹. It might have been in the club that he became interested in folk art: started to learn about ornaments on tiles and Slutsk sashes for which he searched in old publications of the Imperial Public Library archives, designed theatrical scenery for Belarusian plays, and earned extra money by selling his student works in the school shop. Knowing these circumstances, it is even possible to suggest that an ornamental motif-*vytsinanka* on the cover of the book of poems *Vyanok* by Maksim Bagdanovich published in Vilnya in 1913 (it is known that publisher Vatslau Lastouski purchased that drawing on the auction of student works from “an obscure student of von Stieglitz’s School”) could be a work of young Mikhalap. He graduated from the school as art drawing and ceramics artist only in December, 1915, having lived in Petersburg almost 10 years.

His graduation project was presented by an earthenware sculpture *Bison* created under the influence of Impressionist Realism. There has been preserved a small Majolica figurine *Bison* (1913), which he made back home after long observations of animals in Belavezhskaya Puscha. There M. Mikhalap created a small sculptural sketch from reality according to which a ceramic sculpture was made. Admiring strength and beauty of the animal, he recreated it in movement: as if a bison in a characteristic pose with a low bent head charged on an enemy. The bison image has long been associated with Belarus as its symbol, but few people know that Mikalai Prakopavich was the first Belarusian artist to feel the metaphoricity of that theme and to express it in the decorative sculpture.

¹ In 1912, he created Yanka Kupala’s portrait in the etching technique (unfortunately, it disappeared during the war).

Years of studying in Petersburg became “the golden” period in the creative life of M. Mikhalap, when he lived in an educated creative environment and could bring his conceptions to realization with enthusiasm. At that time he already showed himself as a real Belarusian author. The artist loved muted colours, preferred complete covering of ceramics with no white background left that made porcelains look heavier and in times they resembled works of such expensive materials as lacquer, nephrite, stone, etc. Some works — *Byzantine Vase*, the *Peacock vase* — are made under the influence of the Art-Nouveau style, though Mikhalap never was a bohemian artist: he was not keen on the symbolic theatre or the decadent poetry. Mikalai Prakopavich appreciated the classic style from his youth — decorations on Wedgwood earthenware, Viennese porcelain and Napoleonic “Egyptian service”, which he saw in the museums of Petersburg.

The artist’s diploma signed by Princess Obolenskaya, the honorary patron of the school, indicates that he “successfully completed the whole course of this School, took specialized classes on ceramics and etching ... and was awarded title of the artist of applied arts with all rights given to this title and in which he was approved by the Honourable Minister of Trade and Industry”².

After graduation the artist was called up for military service and returned to his native Minsk. He immediately took part in the work of the Committee on Settlement of Refugees from the Western Front. At the 1915 Minsk exhibition “Artists to Warriors” he showed his works for the first time — 8 ceramic pieces: the decorative sculpture *Bison Calf*, vases *Peacock*, *Little Fish*, *Bee with Clover*, etc. “Majolica works of artist Mikhalap are definitely higher than the school (von Stieglitz’s School in Petrograd. — *Author’s note*) he finished and outgrew. He is a thoughtful artist, who seriously refines himself”, — wrote critics about the artist’s Minsk debut³.

During the first year of the Civil War Mikhalap worked at the construction of military bridges under the Northern Front Roadwork Authority. Later he

² NAM RB archives.

³ Б-н. О выставке «Художники — товарищам воинам» // Минский голос. — 1915. — 13 апр.

worked as a teacher in Vitsebsk area, Dvinsk, Beshankovichy, Smolensk area, Novgorod-Seversk near Chernigov. There, in the village of Dekhtyarevka, in May, 1918, he married 25-year-old noblewoman Nadzeya Ivanauna Razumeenka, a teacher of the common college, with whom he lived half a century in total harmony. Daughter Volga was born in a year, in the future she would become a biologist. From 1919 he worked in the district Council of National Economy in Novgorod-Seversk as a head of the ceramics workshop, he also tried to organize a glass-producing factory and a craft school in the village of Mashevo. Besides, he worked as a teacher: gave modeling classes in kindergartens, worked in an art class at a school.

Next five years (1925—1929) were dedicated to Vitsebsk Art College, where Mikhalap was invited by M. Kerzin, the head of the teaching department, whom he had met in Smolensk area. Both artists had common views on the realistic art. Mikalai Prakopavich became the head of the ceramics department, created a workshop, taught the ceramics technology and composition. The focus of the vocational education was on the folk ceramics. Students went to Vitsebsk suburbs and fairs to buy pottery or make sketches of it. They achieved interesting results in studying pottery production technologies and in creative use of folk plant ornaments in the modern conditions.

When M. Kerzin left his post of the director, the ceramics department was closed and the artist left Vitsebsk with regret and returned to his native city. No ceramic works of that time have been preserved: only 2 graphic cityscapes of Vitsebsk and one still-life have survived. The works demonstrate tastefully designed “Petersburg” graphic realism, firm style of Mikhalap, especially in the watercolour drawing *Vitsebsk. Kryvaya Street* — one of the best Vitsebsk cityscapes of the 1920s in the Belarusian Soviet art drawing.

In August, 1930, M. Mikhalap became the head of the ceramics laboratory in the Industrial Research Institute in the mineral technology department in Minsk. He headed the research group on refractory and fine ceramics, studied glazing production for facing tiles. Those issues were highly important for the national economy. Strangely enough, but the transfer to technological research-

es on the brink of the struggle against national democrats saved Mikhalap as an artist, because many teachers from Vitsebsk College were arrested and repressed in the early 1930s.

In 1933, he was elected a delegate for the Soviet-German Conference “with the casting vote right”, in 1937 — already a member of the Industry Institute Scientific Council responsible for the study of porcelain mass from raw material from the BSSR at the Dulevsky plant. The name of Mikhalap was mentioned during the organization of the 1937 Exhibition “Art and Technology in Modern Life” in Paris. He created special artistic ceramic pieces for the exhibition. At all those posts, Mikalai Prakopavich proved himself a good specialist and excellent organizer. It was not a coincidence that in March, 1939, he was appointed director of the Picture Gallery in Minsk by the special order of the BSSR Council of People’s Commissars despite being non-partisan. On 15 June 1939, Zvyazda (Star) Newspaper reported that a new building had been given to the gallery — a two-storey house of the former Higher Communist Agricultural School at K. Marks Str. (a classical school for girls before the revolution). Already in June Mikhalap compelled a special decree to create a department of applied arts besides departments of painting, art drawing and sculpture. There was organized a department of artistic industry, where it was intended to deliver all ceramic and glass pieces, and works from wood, fabric and furniture from the number of objects not exhibited in other regional museums in Belarus.

Mikhalap acted vigorously: in July, 1939, restoration of new premises for exhibits began. In the first half of June, the gallery admitted around 600 paintings, engravings and sculptures, including 50 engravings by Western masters of the 17th — 18th cc. that were given by the Moscow Museum of Fine Arts. In August of the same year, museums of Vitsebsk and Magileu gave two paintings by I. Repin, paintings by the Itinerants V. Yakobi, Ya. Bashilov, K. Lemokh, V. Katarbinski, Yu. Klever, N. Pimonenko and A. Arkhipov, and also two landscapes of the Italian school, *Murder of St. Stephen* by Salvator Rosa, three marble statues, several pastels by A. Orlovski and 9 paintings by Ya. Sukhadolski from the Gomel History Museum. The State Russian Museum of Leningrad presented 85 prints

by Russian artists of the 19th — 20th cc. from the doublet fund to the Picture Gallery. Engravings by Girsha Leibovich were printed from original panels in Petersburg. Mikhalap managed to create the Picture Gallery with a rich collection, a library and to invite professional researchers in just eight months.

The Gallery was officially opened on 8 November 1939 to coincide with the celebration of 22 years of the October Revolution. The grand opening was filmed for the newsreel. There were order bearing writers Z. Byadylya and M. Lyn'kou, honoured art workers M. Kerzin and A. Grube among visitors. “The Picture Gallery has in its funds more than 1200 paintings, drawings, sculptures and porcelains. More than 400 exhibits are placed in 15 halls of the Picture Gallery. The exhibits reflect the development of pictorial art from the 18th cent. to our days,” wrote Mikhalap in an article of Literature and Art Newspaper⁴.

Mikhalap cared about replenishment of the Gallery, especially by works of applied art. A large number of engravings and 51 works of decorative and applied art — the furniture of Alexander II from “the Blue Bedroom” in the Winter Palace — were received from the State Hermitage. The A. S. Pushkin Pictorial Arts Museum in Moscow presented works of European masters from its funds and books on art for the library. After joining regions of Western Belarus and Bialystok to the BSSR the Picture Gallery gained significant artistic objects of value from nationalized property of noble estates and palaces. Works from the Radziwill's palace in Nyasvizh were of extrinsic value. From among 264 registered paintings and portraits the committee singled out around 40 family portraits of the 16th — 18th cc., 20 gouaches and drawings of Yu. Falat, 32 Slutsk sashes, furniture, clocks and vases as highly artistic⁵. About 30 Belarusian icons gathered in expeditions around Minsk, Magileu and Vitsebsk regions were situated in the Gallery.

⁴ *Міхалап М.* Карцінная галерэя // ЛіМ. — 1939. — № 39 (453). — С. 4.

⁵ *Высоцкая Н.* Нясвіжскія зборы Радзівілаў. Іх фарміраванне, гістарычны лёс, цяперашняе месцазнаходжанне і шляхі выкарыстання / Н. Высоцкая, А. Міхальчанка. — Мінск, 2002. — С. 76.

First days of the war were the most tragic page of the museum's history. Minsk bombings started already on July, 24: the city was burning and panic began. It's known that on June, 23 Mikhalap started to call artists hoping to save treasures with their help but many had been mobilized. Then he went to the Central Committee of the Communist Party but found there only officers hurriedly packing party archives. No orders about the Gallery evacuation were given. Immediately before the beginning of the war the Gallery hosted two exhibitions: "Lenin and Stalin are Organizers of the Belarusian Statehood" (50 sculptures and 221 paintings) and the exhibition of applied art from the Zagorski Museum. The entire main fund was in repositories. It was impossible to evacuate museum collections only by efforts of museum workers: there was no either transport (the only museum lorry had been requisitioned) or work force. Nevertheless, A. Aladava and M. Mikhalap hid about 48 Slutsk sashes, artists took some objects to their own apartments. It was impossible to do more in those circumstances.

On June, 26, Mikhalap together with gallery workers and some artists left the city. They managed to board the last train to the rear. On July, 7, he and his family already were in the village of Kryazh near Kuibyshev where he found a post of the drawing and painting teacher at school. Even in such morally hard conditions Mikhalap couldn't do without creative work. "For the whole time I've made 150 sketches of exclusively landscape character, have painted 15 portraits...", wrote he to Nina Ignatsieva, a gallery worker⁶. Kryazh winter landscapes of 1942—1943 could be united in a peculiar suite — severe and graphically rough, with the minimal use of colour. It is confronted by a small but warm cycle of watercolour still-lives with vegetables that the artist with his wife grew in their own garden in those hungry years (*Onions, Still-Life with Cucumbers*, 1943).

After the liberation of Minsk, Mikhalap discovered that A. V. Aladava had been appointed the Gallery's director. "I think, the choice of comrade Aladava is

⁶ Draft copy of a letter from M. P. Mikhalap to N. Ignatsieva. 8 November 1943. // NAM RB archives.

very shrewd. About myself I can tell that I experience a longing for native places and people as never before for all the time that I've lived in Kryazh. I feel that I live here only temporally and this feeling binds my hands and feet... And you can't work as required nowadays. And there is no end to work!"⁷

On 19 October 1944, Mikhalap returned to Minsk and began to work as an academic secretary in the Architectural Council, and later as a head of the art industry sector of the State Board of Architecture under the BSSR Council of Ministers. He never returned to the Picture Gallery that began to renew after the war. A priceless collection of paintings, furniture and Radziwill sashes had vanished during the years of war. The loss laid heavily in the hearts of former gallery workers, however there was no official charges for everyone remembered too well bitter circumstances of the first days of war. The life in the destroyed city had to be started from the beginning, literally from nothing. He was lucky to get a room in his former house at K. Marks Str. that had survived the war. Mikhalap's archives from the pre-revolutionary times had been miraculously preserved in the house. When an old man, he brought the archives in an ideal chronological order.

In 1945, he was accepted to the BSSR Union of Artists by the recommendation of artist U. Volkau "as the only ceramics artist with professional education"⁸. He presented 4 watercolours at the landscape exhibition of 1945 and started to work actively as the ceramics artist. In 1946, Mikalai Prakopavich was awarded the medal "For Valorous Labour during the Great Patriotic War".

In 1946, a competition for the best project of light fitting was held in Minsk. Architect U. Karol, a pupil of Mikhalap, created five variants in co-authorship with his former teacher. Among those five variants there was chosen one with national symbols. An ornament inspired by Slutsk sashes was taken for deco-

⁷ Draft copy of a letter from M. P. Mikhalap to Z. Kanapatskaya from 21.09. 1944. // NAM RB archives.

⁸ Recommendation for admittance to members of the BSSR Union of Artists. // NAM RB archives.

ration. Mikhalap creatively approached its imagery without copying pattern of a specific sash. It seemed as if grief for the lost Slutsk sashes, which they, the museum workers, couldn't have saved, was printed in the artist's subconscious and he multiplied their floral ornament at main avenues of Minsk and Gomel.

The artist strived to develop national symbols of everyday items while preserving traditional classic forms. In 1948, he created his writing utensils and cutlery (8 and 5 items correspondingly), decorative wall plates, *The Partisan Woman* panel, flower vases, a reading lamp that became first examples of the artistic ceramics in post-war Belarus. Mikhalap aimed to decorate all everyday items and make them works of applied art. He surely may be called the father of the Belarusian Soviet design. In 1949, on the 30th anniversary of the BSSR, the artist was awarded the order "Badge of Honour" for excellent work and initiative.

In 1949, Minsk Porcelain-Faience Factory released its first production. And Mikalai Prakopavich deserved quite a credit for it: he helped to establish technological process and to invite mould makers, model makers and painters. Mikhalap experimented on the use of copper in the faience production and consulted young colleagues. He generously shared the knowledge received in Petersburg in his youth. The factory sorely lacked professional painters to establish the decorative ceramics production and M. Mikhalap visited the restored Higher School of Industrial Art in Leningrad (the former School of Baron von Stieglitz) in the early 1950s to invite professional ceramics artists to Minsk. The first to accept the invitation was N. Klishevich, a graduate of the ceramics faculty, whose task was to decorate residential houses at Peramogi (Victory) Square. Later artist I. Yalatomtsava and furniture designer I. Kharlamau moved to Minsk and stayed there for a lifetime.

In the early 1950s, unique anniversary triumphant vases and several vases from the cycle *Belarusian Suite* (*Potato, Flax, Corn, Acorn, Tulip*) were produced at Minsk Porcelain-Faience Factory after the sketches of the artist. The earthenware vase *Potato* (1956) became very famous and was immediately taken to the funds of the Museum of the History of the Great Patriotic War. Mikhalap chose

an oval, potato-like shape and showed all stages of its growth: tubers-fruit at the bottom, leaves and flowers at the top. The vase, though national in spirit, is marked with remarkable Art-Nouveau features traced in flexible lines and pastel colours. Details of the vase were used very tastefully to decorate tiles.

The name of Mikhalap is connected with first works of Belarusian art ceramics: after his sketches I. Konyukh and I. Prokharau made vases *Anniversary* (1953), dedicated to the 20th anniversary of the Polytechnic University, and *Soviet Belarus* (1953), which was exhibited at the Belarusian Art Decade in Moscow in 1955. An earthenware vase is a distinguishable monument to the Stalinist epoch and to the passionate stylistics of the mid-20th cent. in Belarusian decorative and applied art. It is made in the form of a classic krater. The greater part of its surface is covered with images of sheaves of rye and blooming clover — the artist's favourite plant. He dedicated a separate work to it (*Vase with Clover*). Cartouches on both sides of the vase contain a fragment of the congratulations to the Belarusian people on the 70th anniversary of I. V. Stalin, emblems of the automobile plant and the tractor plant (images of a 25-ton automobile and a tractor MTZ-2). Mikhalap had to adapt to the factory raw materials and paint used at that time, that's why some of his works cannot fully characterize him as the artist. He continued to collaborate with the factory even after his retirement in 1956: he created several small vases of very laconic forms and of grayish-blue and smoky colours.

Gradually came the recognition. In 1958, the book *Folk and Applied Art in Soviet Belarus* with works of M. Mikhalap was published in Minsk, a special attention was paid to the artist's creative work in the book of I. Yalatamtsava *Art Ceramics of Soviet Belarus*⁹.

In 1959, he participated in the All-Union Scientific Conference on Applied Art, his authority helped to establish all-union Decorative and Applied Art of the USSR Journal.

⁹ Елатомцева И. М. Художественная керамика Советской Белоруссии / И. М. Елатомцева. — Минск, 1966.

In the 1960s, his hospitable apartment at Zakharau Str. gathered ceramics artists and painters who argued till midnight about styles in modern Belarusian art. M. Mikhalap's "home circle" attracted many people: designer I. Kharlamau, master I. Konyukh, art historian I. Yalatamtsava, graphic artist N. Galouchanka, master of decorative and applied art G. Isaevich, ceramics artists P. Fyadus', V. Gaurylau and others. "A man of medium height with easy movements, he seemed a person from another and better world, he never burnt with anger, behaved with dignity and did not enter in confrontation in case of a conflict", wrote art historian I. M. Yalatamtsava about him¹⁰.

During his long life Mikhalap participated only in four exhibitions and he never had a personal exhibition. Streets of native Minsk and apartments of its citizens have become his exhibition halls: from childhood Minsk dwellers remembered ornaments of lamp light masts inspired by Slutsk sashes motifs, earthenware flower vases that were almost in every house. Only now the name of their creator has become known. "Sociable, handsome, kind, always in the public eye, always deep in work, he grew into the art of his motherland with such deep roots that without him it seemed impossible to be comprehended. A friend of People's Poet of Belarus Yanka Kupala, of Honoured Art Worker of Belarus sculptor M. Kerzin and People's Artist of Belarus A. Maryks, M. Mikhalap was always in the thick of various creative events... Mikalai Prakopavich lived his life happily for he stood higher than shallow interests and pursued his road despite the fortune's variance", wrote his pupil and friend Iryna Yalatamtsava¹¹.

Mikhalap took numerous photos of Minsk during his life, of building facades, stairs, balconies and city sculptures. These photos have already aquired value for modern restorers.

¹⁰ *Елатомцава І. М.* Нясіце народу прыгажосць і не патрабуйце ўзнагароды. Да 125-годдзя беларускага мастака Мікалая Міхалapa (1886—1979) // Роднае слова. — 2011. — № 4. — С. 103.

¹¹ *Елатомцава І. М.* Нясіце народу прыгажосць і не патрабуйце ўзнагароды. Да 125-годдзя беларускага мастака Мікалая Міхалapa (1886—1979) // Роднае слова. — 2011. — № 4. — С. 102.

The artist died on 29 December 1979 and was buried at the Chizhovsky cemetery in Minsk. His name was undeservingly forgotten for a long time. The name of M. Mikhalap became widely known only in 25 years after his death thanks to the efforts of U. I. Prakaptsou, the museum's director: in 2003, his most significant works arrived to the National Art Museum of the Republic of Belarus from collections of the descendants and from other museums of the capital, and there was held his first personal exhibition "M. Mikhalap. The First Director" and a scientific conference dedicated to the artist's many-sided work¹². The artist's bust (author — S. Garbunova) has been installed in the museum to commemorate his work as the first director of the institution.

Mikhalap's drawings and ceramic works are now kept in the National Art Museum of the Republic of Belarus, the National History Museum of the Republic of Belarus, the Vitsebsk Regional Local History Museum, in the collections of the artist's descendants and various private collections.

Nadzeya Usava

¹²Першы дырэктар Мікалай Міхалап. 1886—1979 // Матэрыялы навуковай канферэнцыі. — Мінск. — 2003. — 25 сак.



Зубр. 1913
Зубр. 1913
Bison. 1913



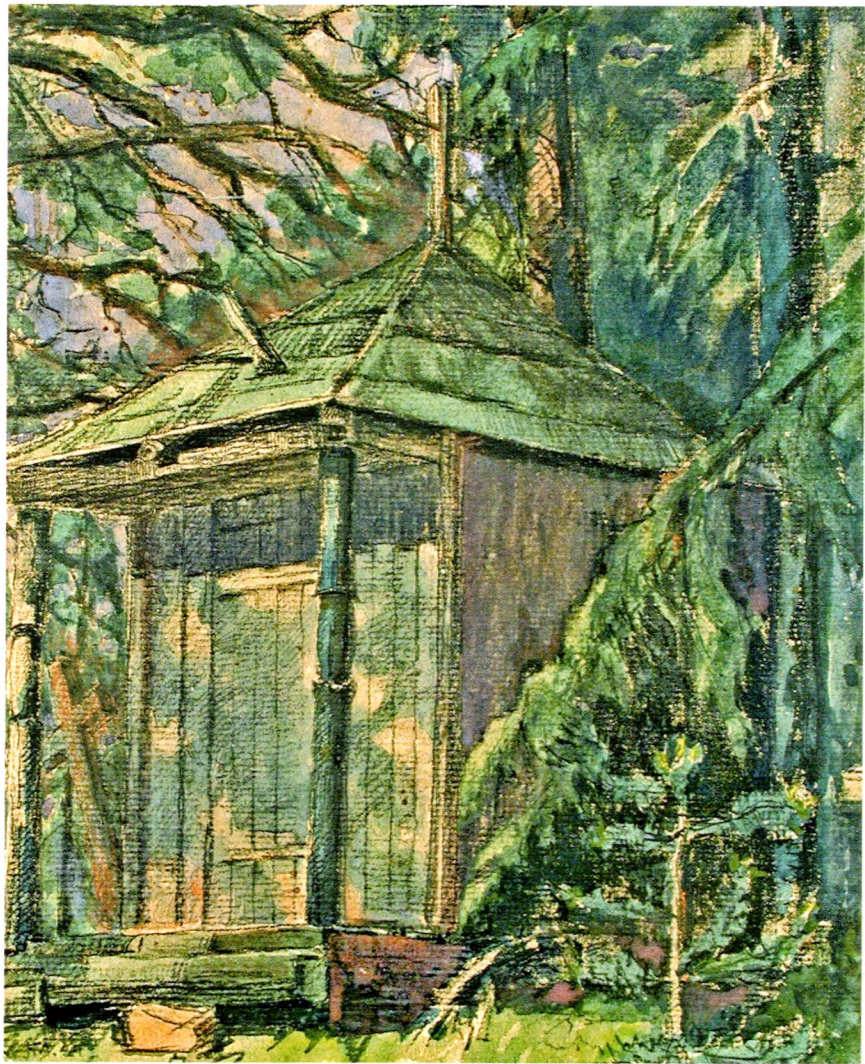
Меркурий, які завязує сандалі. 1910-я
Меркурий, завязывающий сандалию. 1910-е
Mercury Tying His Sandal. The 1910s

Ваза «Паўлін». 1910-я
Ваза «Павлін». 1910-е
Vase "Peacock". The 1910s



Ваза «Рыбкі». 1914
Ваза «Рыбки». 1914
Vase "Fish". 1914







Віцебск. Вуліца Крывая. 1927
Витебск. Улица Кривая. 1927
Vitsebsk. Kryvaya Str. 1927

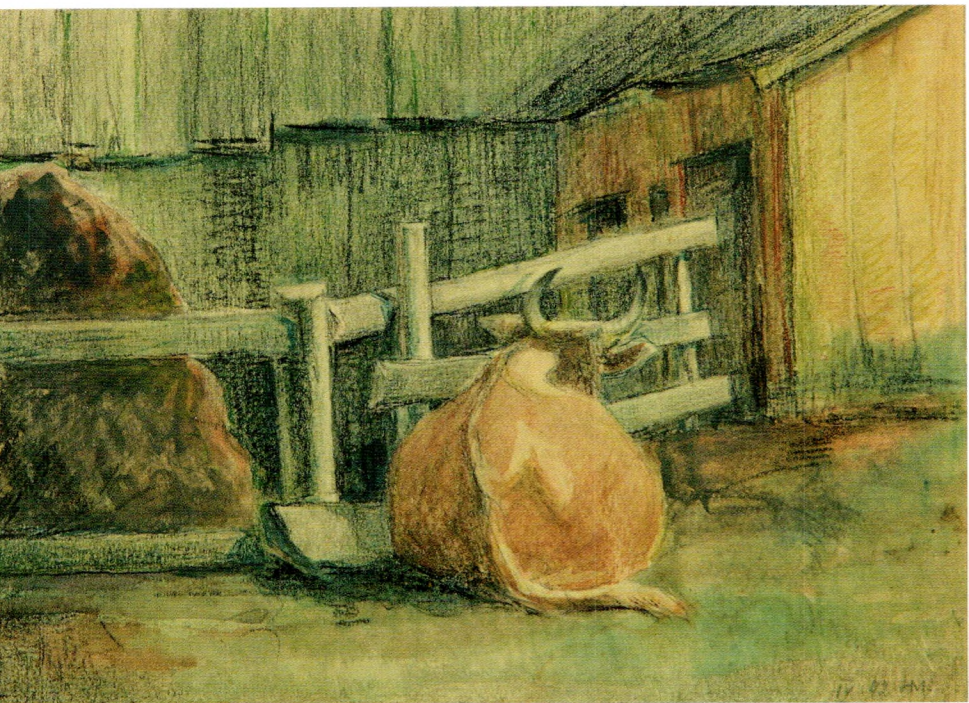
Капліца ў лесе. Лучоса. 1925—1930
Часовня в лесу. Лучеса. 1925—1930
Chapel in the Forest. Luchosa. 1925—1930





Ноўгарад-Северскі. 1925
Новгород-Северский. 1925
Novgorod-Severski. 1925





Куток двора Букевича. Ранний весной. 1942
Уголок двора Букевича. Ранней весной. 1942
Corner of the Bukevich's Court. In Early Spring, 1942

Калинаўка. 1946
Калиновка. 1946
Kalinauka. 1946



Цыбуля. 1943

Лук. 1943

Onions. 1943

Нацюморт з яблыкамі. 1950-я

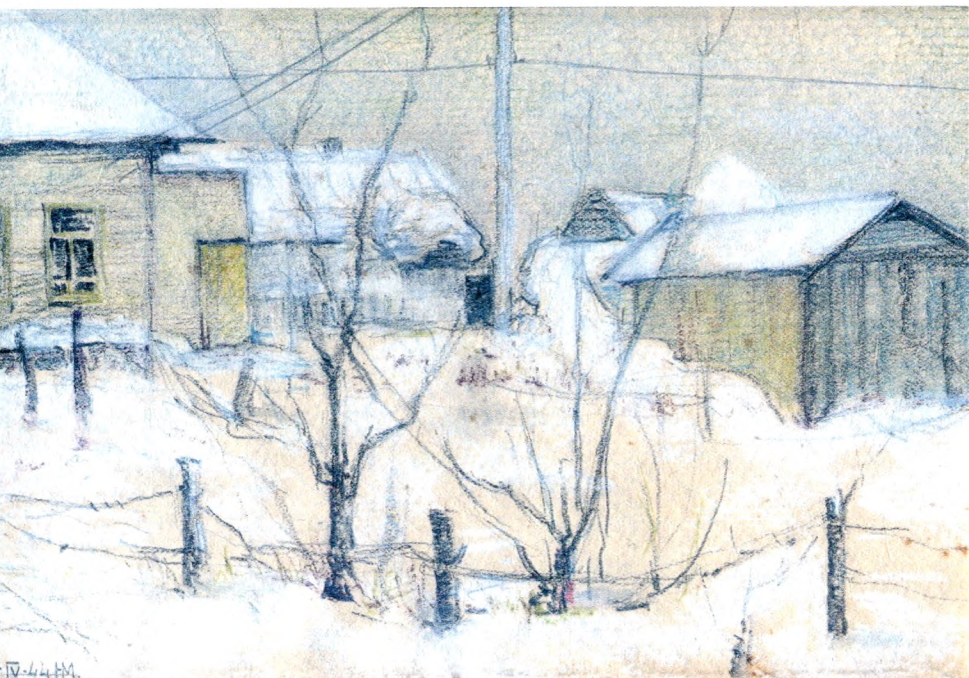
Натюрморт с яблоками. 1950-е

Still-Life with Apples. The 1950s





Заход сонца. 1942
Заход солнца. 1942
Sunset. 1942



Зімовы пейзаж з дрэвамі. 1944
Зимний пейзаж с деревьями. 1944
Winter Landscape with Trees. 1944



Зімовы пейзаж з пуняй. 1942
Зимний пейзаж с пуней. 1942
Winter Landscape with a Barn. 1942



Краж. 1943
Кряж. 1943
Крызж. 1943



1917

НЕ СМОЛКНЕТ



Ваза дэкаратыўная
«40 гадоў Кастрычніка». 1957
Ваза дэкаратыўная
«40 лет Октября». 1957
Decorative vase
“October’s 40th Anniversary”. 1957



Ваза дэкаратыўная «Грэчаская». 1950-я
Ваза дэкаратыўная «Грэчаская». 1950-е
Decorative vase "Greek". The 1950s



Ваза дэкаратыўная. 1959
Ваза дэкаратыўная. 1959
Decorative vase. 1959





Ваза дэкаратыўная
«Беларусь Савецкая». 1953
Ваза дэкаратыўная
«Беларусь Советская». 1953
Decorative vase
“Soviet Belarus”. 1953



Кафля «Кветкі бульбы». 1952

Изразец «Цветы картофеля». 1952

Tile "Potato Flowers". 1952



Ваза «Бульба». 1956

Ваза «Бульба». 1956

Vase "Potato". 1956



Ваза кобальтовая. 1950-я
Ваза кобальтовая. 1950-е
Cobalt vase. The 1950s



Ваза «Лянок». 1950-я
Ваза «Ленок». 1950-е
Vase "Flax". The 1950s



Ваза «Класічная». 1950-я
Ваза «Классическая». 1950-е
Vase "Classic". The 1950s

Ваза для цветов. 1950-я
Ваза для цветов. 1950-е
Flower vase. The 1950s



Ваза «Валочка». 1956
Ваза «Василек». 1956
Vase "Cornflower". 1956

Ваза «Маскарад». 1950-я
Ваза «Маскарад». 1950-е
Vase "Masquerade". The 1950s



Сасуд з накрыўкай. 1956
Сосуд с крышкой. 1956
Vessel with a lid. 1956

Кубак з кветкавым арнаментом. 1956
Чашка с цветочным орнаментом. 1956
Cup with a floral ornament. 1956



Сальніца. 1950-я
Солонка. 1950-е
Salt cellar. The 1950s



Ваза настенная. 1960-я
Ваза настенная. 1960-е
Wall vase. The 1960s



Вазочка для цветов. 1950-я
Вазочка для цветов. 1950-е
Flower vase. The 1950s



Шкатулка. 1950
Шкатулка. 1950
Casket. 1950



Ваза дэкаратыўная
«40 гадоў БССР». 1959

Ваза дэкаратыўная
«40 лет БССР». 1959

Decorative vase
“The BSSR’s 40th Anniversary”. 1959

Ваза «Пупышки». 1960-я
Ваза «Почки». 1960-е
Vase "Buds". The 1960s



Вазочка са зрезаним краем. 1960
Вазочка со срезанным краем. 1960
Vase with a cut-off edge. 1960

Спіс ілюстрацый Список иллюстраций List of illustrations

- 41 Зубр. 1913. *Фаянс, каляровая паліва, люстр.* Віцебскі абласны краязнаўчы музей. Зубр. 1913. *Фаянс, цветная глазурь, люстр.* Витебский областной краеведческий музей.
Bison. 1913. *Coloured glaze and lustre on earthenware.* The Vitsebsk Regional Local History Museum.
- 42 Меркурый, які завязвае сандалі (копія мармуровай скульптуры Ж. Б. Пігала). 1910-я. *Маёліка, каляровая паліва.* Прыватная калекцыя. Меркурий, завязывающий сандалию (копия мраморной скульптуры Ж. Б. Пигале). 1910-е. *Майолика, цветная глазурь.* Частная коллекция. Mercury Tying His Sandal (a copy of the marble statue by J.-B. Pigalle). The 1910s. *Majolica, coloured glaze.* A private collection.
- 43 Ваза «Паўлін». 1910-я. *Маёліка, лепка, рэльеф, каляровая паліва.* Прыватная калекцыя. Ваза «Павлин». 1910-е. *Майолика, лепка, рельеф, цветная глазурь.* Частная коллекция. Vase «Peacock». The 1910s. *Majolica, modeling, relief, coloured glaze.* A private collection.
- 43 Ваза «Рыбкі». 1914. *Фаянс, мецца-маёліка, каляровая паліва.* Уласнасць сям'і мастака. Ваза «Рыбкі». 1914. *Фаянс, меццо-майолика, цветная глазурь.* Собственность семьи художника. Vase «Fish». 1914. *Mezzo majolica and coloured glaze on earthenware.* Property of the artist's family.
- 44 Капліца ў лесе. Лучоса. 1925—1930. *Кардон, акварэль, аловак.* Уласнасць сям'і мастака. Часовня в лесу. Лучеса. 1925—1930. *Картон, акварель, карандаш.* Собственность семьи художника. Chapel in the Forest. Luchosa. 1925—1930. *Watercolours and pencil on cardboard.* Property of the artist's family.

- 45 Віцебск. Вуліца Крывая. 1927. *Кардон, акварэль, крэйда, аловак*. Віцебскі абласны краязнаўчы музей.
 Витебск. Улица Кривая. 1927. *Картон, акварель, мел, карандаш*. Витебский областной краеведческий музей.
 Vitsebsk. Kryvaya Str. 1927. *Watercolours, chalk and pencil on cardboard*. The Vitsebsk Regional Local History Museum.
- 46—47 Ноўгарад-Северскі. 1925. *Папера, акварэль, бялілы*. НММ РБ.
 Новгород-Северский. 1925. *Бумага, акварель, белила*. НХМ РБ.
 Novgorod-Severski. 1925. *Watercolours and white mineral pigment on paper*. NAM RB.
- 48 Калінаўка. 1946. *Папера, акварэль, аловак*. НММ РБ.
 Калиновка. 1946. *Бумага, акварель, карандаш*. НХМ РБ.
 Kalinauka. 1946. *Watercolours and pencil on paper*. NAM RB.
- 49 Куток двара Букевіча. Ранняя вясной. 1942. *Папера, акварэль, каляровы аловак*. Уласнасць сям'і мастака.
 Уголок двора Букевича. Ранней весной. 1942. *Бумага, акварель, цветной карандаш*. Собственность семьи художника.
 Corner of the Bukevich's Court. In Early Spring. 1942. *Watercolours and coloured pencil on paper*. Property of the artist's family.
- 50 Цыбуля. 1943. *Папера, акварэль, каляровы аловак*. Уласнасць сям'і мастака.
 Лук. 1943. *Бумага, акварель, цветной карандаш*. Собственность семьи художника.
 Onions. 1943. *Watercolours and coloured pencil on paper*. Property of the artist's family.
- 51 Нацюрморт з яблыкамі. 1950-я. *Кардон, акварэль*. Уласнасць сям'і мастака.
 Натюрморт с яблоками. 1950-е. *Картон, акварель*. Собственность семьи художника.
 Still-Life with Apples. The 1950s. *Watercolours on cardboard*. Property of the artist's family.
- 52 Заход сонца. 1942. *Папера, каляровы аловак*. Уласнасць сям'і мастака.
 Заход солнца. 1942. *Бумага, цветной карандаш*. Собственность семьи художника.
 Sunset. 1942. *Coloured pencil on paper*. Property of the artist's family.

- 53 Зімовы пейзаж з дрэвамі. 1944. *Папера, каляровы аловак, крэйда*. Уласнасць сям’і мастака.
Зімовы пейзаж з дрэвамі. 1944. *Бумага, цветной карандаш, мел*. Собственность семьи художника.
Winter Landscape with Trees. 1944. *Coloured pencil and chalk on paper*. Property of the artist’s family.
- 54 Зімовы пейзаж з пуняй. 1942. *Таніраваная папера, каляровы аловак, крэйда*. Уласнасць сям’і мастака.
Зімовы пейзаж з пуней. 1942. *Тонированная бумага, цветной карандаш, мел*. Собственность семьи художника.
Winter Landscape with a Barn. 1942. *Coloured pencil and chalk on tinted paper*. Property of the artist’s family.
- 55 Краж. 1943. *Папера, каляровы аловак, крэйда*. Уласнасць сям’і мастака.
Краж. 1943. *Бумага, цветной карандаш, мел*. Собственность семьи художника.
Kryazh. 1943. *Coloured pencil and chalk on paper*. Property of the artist’s family.
- 56—57 Ваза дэкаратыўная «40 гадоў Кастрычніка». 1957. *Фарфор, золата, рэльеф, каляровае крыццё*. НММ РБ.
Ваза дэкаратыўная «40 лет Октября». 1957. *Фарфор, золото, рельеф, крытцё цветное*. НХМ РБ.
Decorative vase “October’s 40th Anniversary”. 1957. *Gold, relief, coloured covering on porcelain*. NAM RB.
- 58 Ваза дэкаратыўная «Грэчаская». 1950-я. *Фаянс, роспіс, кобальт, золата*. НММ РБ.
Ваза дэкаратыўная «Греческая». 1950-е. *Фаянс, роспись, кобальт, золото*. НХМ РБ.
Decorative vase “Greek”. The 1950s. *Painting, cobalt and gold on earthenware*. NAM RB.
- 59 Ваза дэкаратыўная. 1959. *Фаянс, пурпур, роспіс, золата*. НММ РБ.
Ваза дэкаратыўная. 1959. *Фаянс, пурпур, роспись, золото*. НХМ РБ.
Decorative vase. 1959. *Purple, painting, gold on earthenware*. NAM RB.
- 60—61 Ваза дэкаратыўная «Беларусь Савецкая». 1953. *Фаянс, рэльеф, крыццё, роспіс, каляровая паліва, матавое золата*.
Ваза дэкаратыўная «Белорусь Советская». 1953. *Фаянс, рельеф, крытцё, роспись, цветная глазурь, матовое золото*.
Decorative vase “Soviet Belarus”. 1953. *Relief, covering, painting, coloured glaze and matte gold on earthenware*.

- 62 Кафля «Кветкі бульбы». 1952. *Фаянс, рэльеф, роспіс, каляровая паліва*. Віцебскі абласны краязнаўчы музей.
Изразец «Цветы картофеля». 1952. *Фаянс, рельеф, роспись, цветная глазурь*. Витебский областной краеведческий музей.
Tile "Potato Flowers". 1952. *Relief, painting, coloured glaze on earthenware*. The Vitebsk Regional Local History Museum.
- 63 Ваза «Бульба». 1956. *Фаянс, ляпны рэльеф, падпаліўны роспіс, паліва*. НММ РБ.
Ваза «Бульба». 1956. *Фаянс, рельеф лепной, подглазурная роспись, глазурь*. НХМ РБ.
Vase "Potato". 1956. *Stucco relief, underglaze painting and glaze on earthenware*. NAM RB.
- 64 Ваза кобальтавая. 1950-я. *Фаянс, рэльеф, кобальт, золата*. Уласнасць сям'і мастака.
Ваза кобальтовая. 1950-е. *Фаянс, рельеф, кобальт, золото*. Собственность семьи художника.
Cobalt vase. The 1950s. *Relief, cobalt and gold on earthenware*. Property of the artist's family.
- 65 Ваза «Лянок». 1950-я. *Фаянс, прадзіранне, роспіс солямі, паліва*. Уласнасць сям'і мастака.
Ваза «Ленок». 1950-е. *Фаянс, процирание, роспись солями, глазурь*. Собственность семьи художника.
Vase "Flax". The 1950s. *Sgraffito, salt painting and glaze on earthenware*. Property of the artist's family.
- 66 Ваза «Класічная». 1950-я. *Фарфор, роспіс падпаліўны, крыццё, дамалёўка золатам, адводка, стужка*. НММ РБ.
Ваза «Классическая». 1950-е. *Фарфор, роспись подглазурная, крытьё, дорисовка золотом, отводка, лента*. НХМ РБ.
Vase "Classic". The 1950s. *Underglaze painting, covering, gold matte shot, layering and ribbon on porcelain*. NAM RB.
- 67 Ваза для кветак. 1950-е. *Фарфор, форма — шарападобная, дамалёўка золатам, падпаліўны роспіс*.
Ваза для цветов. 1950-е. *Фарфор, форма — шарообразная, дорисовка золотом, роспись подглазурная*.
Flower vase. The 1950s. *Bell-shaped, gold matte shot and underglaze painting on porcelain*.

- 67 Ваза «Валощка». 1956. Фарфор, прадзіранне, кобальт, люстр, паліва, золата. Уласнасць сям'і мастака.
Ваза «Василек». 1956. Фарфор, процарапыванне, кобальт, люстр, глазурь, золото. Собственность семьи художника.
Vase "Cornflower". 1956. *Sgraffito, cobalt, lustre, glaze and gold on porcelain*. Property of the artist's family.
- 68 Ваза «Маскарад». 1950-я. Фарфор, дамалёўка, адводка золатам, падпаліўны роспіс, стужка.
Ваза «Маскарад». 1950-е. Фарфор, дорисовка, отводка золотом, роспись подглазурная, лента.
Vase "Masquerade". The 1950s. *Matte shot, gold layering, underglaze painting and ribbon on porcelain*.
- 68 Сасуд з накрыўкай. 1956. Фаянс, прадзіранне, роспіс солямі, паліва, золата. Уласнасць сям'і мастака.
Сосуд с крышкай. 1956. Фаянс, процарапыванне, роспись солями, глазурь, золото. Собственность семьи художника.
Vessel with a lid. 1956. *Sgraffito, salt painting, glaze and gold on earthenware*. Property of the artist's family.
- 69 Кубак з кветкавым арнамантам. 1956. Фаянс, прадзіранне, роспіс солямі, паліва, золата. Уласнасць сям'і мастака.
Чашка с цветочным арнамантам. 1956. Фаянс, процарапыванне, роспись солями, глазурь, золото. Собственность семьи художника.
Cup with a floral ornament. 1956. *Sgraffito, salt painting, glaze and gold on earthenware*. Property of the artist's family.
- 69 Сальніца (частка сталовага прыбора). 1950-я. Фарфор, роспіс падпаліўны, золата. Уласнасць сям'і мастака.
Солонка (часть столового прибора). 1950-е. Фарфор, роспись подглазурная, золото. Собственность семьи художника.
Salt cellar (part of a table-ware). The 1950s. *Underglaze painting and gold on porcelain*. Property of the artist's family.
- 70 Ваза насценная. 1960-я. Фарфор, дамалёўка фарбай, дамалёўка золатам, крыццё. НММ РБ.
Ваза насценная. 1960-е. Фарфор, дорисовка краской, дорисовка золотом, крытьё. НХМ РБ.
Wall vase. The 1960s. *Colour and gold matte shot, covering on porcelain*. NAM RB.

- 70 Вазачка для кветак. 1950-я. *Фарфор, дамалёўка фарбай, роспіс надпаліўны*. НММ РБ.
Вазочка для цветов. 1950-е. *Фарфор, дорисовка краской, роспись подглазурная*. НХМ РБ.
Flower vase. The 1950s. *Underglaze painting and colour matte shot on porcelain*. NAM RB.
- 71 Шкатулка. 1950. *Кераміка, роспіс надпаліўны*. Віцебскі абласны краязнаўчы музей.
Шкатулка. 1950. *Керамика, роспись подглазурная*. Витебский областной краеведческий музей.
Casket. 1950. *Underglaze painting on ceramics*. The Vitsebsk Regional Local History Museum.
- 72 Ваза дэкаратыўная «40 гадоў БССР». 1959. *Фарфор, крыццё, золата, роспіс*. НММ РБ.
Ваза декоративная «40 лет БССР». 1959. *Фарфор, крыт'е золата, роспись*. НХМ РБ.
Decorative vase "The BSSR's 40th Anniversary". 1959. *Gold covering and painting on porcelain*. NAM RB.
- 73 Ваза «Пупышкі». 1960-я. *Фарфор, роспіс надпаліўны*. НММ РБ.
Ваза «Почки». 1960-е. *Фарфор, роспись подглазурная*. НХМ РБ.
Vase "Buds". The 1960s. *Underglaze painting on porcelain*. NAM RB.
- 73 Вазачка са зрэзаным краем. (Аўтар формы — І. В. Конюх). 1960. *Фарфор, роспіс надпаліўны*. НММ РБ.
Вазочка со срезанным краем. (Автор формы — И. В. Конюх). 1960. *Фарфор, роспись подглазурная*. НХМ РБ.
Vase with a cut-off edge. (Author of the form — I. V. Konyukh). 1960. *Underglaze painting on porcelain*. NAM RB.

Навукова-папулярнае выданне
Славуцья мастакі з Беларусі

МІКАЛАЙ МІХАЛАП
НИКОЛАЙ МИХОЛАП
MIKALAI MIKHALAP

На беларускай, рускай і англійскай мовах

Рэдактар *Л. У. Сідарава*
Пераклад на англійскую мову *А. В. Валасач*
Мастацкі рэдактар *А. І. Бужынская*
Тэхнічны рэдактар *С. Л. Печанёва*
Карэктары *В. І. Смірнова, Л. К. Сямёнава, А. В. Валасач*

Падпісана да друку 15.06.2015. Фармат 60×70 ¹/₁₆.
Папера мелаваная. Гарнітура «Minion Pro». Афсетны друк.
Ум. друк. арк. 3,9. Ул.-выд. арк. 4,8. Тыраж 800 экз. Зак. 241.

Рэспубліканскае ўнітарнае прадпрыемства «Выдавецтва «Беларусь»».
Пасведчанне аб дзяржаўнай рэгістрацыі выдаўца, вытворцы,
распаўсюджвальніка друкаваных выданняў № 1/4 ад 09.07.2013.
Пр. Пераможцаў, 11, 220004, Мінск, Рэспубліка Беларусь. [Http://belarusbook.by](http://belarusbook.by).

Адкрытае акцыянернае таварыства «Паліграфкамбінат імя Я. Коласа».
Пасведчанне аб дзяржаўнай рэгістрацыі выдаўца, вытворцы,
распаўсюджвальніка друкаваных выданняў № 2/3 от 04.10.2013.
Вул. Каржанеўскага, 20, 220024, Мінск, Рэспубліка Беларусь.

ISBN 978-985-01-1140-1



9 789850 111401



НАЦЫЯНАЛЬНЫ МАСТАЦКІ МУЗЕЙ
РЭСПУБЛІКІ БЕЛАРУСЬ

Славутыя мастакі з Беларусі
Знаменитые художники из Беларуси
Famous artists from Belarus

І. ХРУЦКІ
В. ВАНЬКОВІЧ
В. БЯЛЫНЦКІ-БІРУЛЯ
Я. ДРАЗДОВІЧ
С. ЖУКОЎСКІ
В. ЦВІРКА
А. АСТАПОВІЧ
М. ФІЛПОВІЧ
П. МАСЛЕНІКАЎ
М. САВІЦКІ
Я. КРУГЕР
А. КАШКУРЭВІЧ
Л. АЛЬПЯРОВІЧ
А. ГАРАЎСКІ
І. БАСАЎ
У. СТЭЛЬМАШОНАК
М. МІХАЛАП



Выдавецтва
«Беларусь»

